

LAND & SAGA

WWW.LANDOGSAGA.COM

44. TÖLUBLAÐ 12. ÁRGANGUR 2018



BRÚ YFIR SKERJAFJÖRÐ
DJÚPGÁMAR ÞAÐ NÝJASTA Í SORPMÁLUM
LÚXUSHÓTEL OG BAÐLÓN
UM EINAR ÞORSTEIN ÁSGEIRSSON (1972-2015)
STÍLLINN ER AÐ TAKA MIÐ AF AÐSTÆÐUM
ZEPPELIN ARKITEKTAR





Salernishús

Salamis- og snyrtieiningar í baði í ýmsum stærðum og útfærslum. Tilvalin lauan þar sem þörf er á aukri aðstöðu. Henta hvortheldur á bæjarlangi, við tjaldsvæði eða við áningarstað. Þá geta þessar einnig verið algjörlega sjálfsárar með safnibanki og sólarrafniöðu eða vindmyllu.



Hringhella 6 • 221 Hafnarfjörður • Sími 535 2510 • info@hafnarbakki.is • hafnarbakki.is



FASTEIGNIR Á SPÁNI

Skoðunarferðir til Torrevieja/Allecante 35.000 kr.
Flug og gisting á Hotel La Laguna innifalin.

Endurgreitt ef fakaupum verður. Ferðirnar eru einstaklingsmiðaðar enekkihópferðir. Íslenskir starfsmenn Euromarinatakaámótiykkur á flugvellinum og fylgja ykkur á hótél La Laguna, fjögurra stjörnu spa hótél á Torrevieja svæðinu þr sem gíst er í þrjár til fjórar nætur, innifalinn morgunverður. Farið er hverndagi 4 til 5 tíma skoðunferðir um svæðið og fundið hverfi sem hentar ykkur og eignir skoðaðar. Seinnipartur dags og kvöld eru frjálstími til að njóta og slaka á.



Hafið samband á netfang.
birna@euromarina.es
Ef þú/þið viljið kom í ferð til okkar.
Eða í síma 6902665 Kristján.
www.euromarina.com



Þessi sögufræga eyja okkar Íslendinga er stöðugt að bæta við sögu sína og segja má að aldrei hafi hróður hennar borist jafn víða og nú enda þekking menn til hennar í æ ríkari mæli. Við hjá Land og Saga höfum gætt þess að mæta þessum þörfum og höfum gefið út blaðið okkar um árabil á fjórum tungumálum, ensku, þýsku, frönsku og kínversku. Viljum við gera enn betur og bæta íslenskunni í flóruna. Höfum við ákveðið að gefa út þetta tímarit, Land og Saga, og þá í breyttri mynd, í meiri líkingu við Icelandic Times. Svo munum við einnig taka fyrir séríslensk málefni eins og nýsköpun, byggingariðnaðinn, hönnun og ýmislegt fleira sem á við hverju sinni.



Í þessari frumraun okkar á þessari nýbreytni, kennir ýmissa grasa. Sem dæmi má nefna viðtal við sendiherra Rússlands og áhugann á málefnum norðurslóða, mál sem varða brú yfir Skerjafjörð, mikla aukningu á fjárfestingum fólks í húsnæði á Spáni, viðtal við Sigmund Davíð um skipulagsmál og umfjöllun um hugmyndir um nýjan þjóðarleikvang í Vatnsmýrinni. Þetta eru fjölbreytt málefnum líðandi stundar sem eru mörg hver afar athygliverð. Verður gaman að fylgjast með framþróun mála.

Sem fyrr segir hefur aukning í ferðamannastraumnum og þá í kjölfarið, þekking á landi og þjóð, stóruakist svo um munar á undanförunum árum, svo eftir er tekið. En eigum við Íslendingar ekki að vera vel kunnir öllum okkar þáttum og háttum? Ég myndi ætla það, að við viljum fylgjast með því sem er að gerast hjá landi okkar og þjóð. Þetta tímarit, Land og Saga, ætti að gefa einhverja innsýn inn í málefni þjóðarinnar og einnig í málefni eins og nýsköpun, byggingariðnaðinn, menninguna, atvinnuvegina og sitthvað fleira sem við verðum með til umfjöllunar á síðum blaðsins.

Einar Þ. Þorsteinsson
Útgefandi/Ritstjóri



ICELANDIC TIMES
PUBLISHING HOUSE
SÍÐUMÚLA 1 • REYKJAVÍK • ÞÍÐURLANDOGSAGA

ÚTGEFANDI/RITSTJÓRI
Einar Th. Þorsteinsson
einar@icelandictimes.com

SÓLU & MARKAÐSDEILD
Kolbrún Kristín Ólafsdóttir
kolbrun@icelandictimes.com
Ingi Karlsson
ingi@icelandictimes.com

FORSÍÐUMYND
Friðþjófur Helgason

BLAÐAMENN
Andrew Scott Fortune
E. Marie Valgarðsson
Jenna Gotlieb
Magnús Þór Hafsteinsson
Svava Jónsdóttir
Geir Guðsteinsson
Björn Jón Bragason

LJÓSMYNDARAR
Friðþjófur Helgason

HÖNNUN
Jacqueline Sanz

HEIMASÍÐUR
Hari Aravind

LAND&SAGA
Síðumúla 1 • 108 Reykjavík
+354 578 5800
www.landogsaga.com

EFNISYFIRLIT

REYKJAVÍK.....8
 Ávarp ritstjóra4
 Þjóðminjasafn Íslands.....10
 Rússar vinna ötulega að málefnum norðurslóða12
 Ánægðir viðskiptavinir besta auglýsingin!...18
 Djúpgámar það nýjasta í sormálum.....22
 Hönnunarsafn Íslands.....24
 Um Einar Þorsteinn Ásgeirsson (1972-2015) 26
 Brú yfir Skerjafjörð.....28
 Byggð úti á Sundunum.....30
 Zeppelin: Stílinn er að taka mið af aðstæðum32
 Zeppelin: Nýr þjóðarleikvangur í Vatnsmýrinni38
 Guðjón Samúelsson húsameistari36
 Fiskur og fólk í Sjóminjasafni Reykjavíkur.....38
 Reykjavík: Mikið framboð menningar og þjónustu við ferðamenn.....44

Borgarlínan verður lykilatriði í samgöngum höfuðborgarsvæðisins48
 Stálgrindarhúsið er ódýrasti byggingarmátinn í dag.....50
 Viðtal við Sigmund Davíð Gunnlaugsson.....52
 SUÐURLAND.....56
 VESTURLAND.....60
 Zeppelin arkitektar hanna hótél með Kirkjufell í Huga66
 Haraldur Sigurðsson eldfjallafræðingur Vestfirðir68
 VESTFIRÐIR.....70
 Vestfirðir: Einstök upplifun.....72

NORÐURLAND.....74
 Eimur: Til eflingar nýsköpunar og nýtingar jarðhita á Austurland78
 AUSTURLAND.....80
 Austurland í hnotskurn82
 SUÐURLAND84
 Gistiheimilið Húsið á söguslóðum Njálu.....86
 Zeppelin hannar lúxushótél á Efri-Reykjum í Biskupstungum90
 GRÆNLAND92
 Þegar ísinn bráðnar94
 Kynntu þér Icelandic Times! 96
 Best of Iceland.....100

BEST OF ICELAND
Bók um ferðamál, menningu og sögu





PERGO

100% vafnshett með Aquaseal.
Þressó 15mm og notkulegrí
álfri en öðru.

HARÐPARKET

NÝ HEIMASÍÐA
KOMIN Í LOFTIÐ
WWW.EGILLARNASON.IS

REYKJAVÍK





ÞJÓÐMINJASAFN ÍSLANDS

Frá landnámi til dagsins í dag

Þjóðminjasafn Íslands var opnað árið 1863. „Það var liður í sjálfstæðisbaráttu Íslendinga að stofna forngripasafn og undirstrika að Íslendingar ættu sér sögu og væru færir um að varðveita menningararf sinn,“ segir Margrét Hallgrímsdóttir þjóðminjavörður, „en áður höfðu ýmsir munir verið fluttir til Danmerkur og varðveittir í þjóðminjasafninu þar í landi. Stofnun safnsins var því í raun táknrænt skref í sjálfstæðisbaráttunni. Bygging Safnahúsins við Hverfisgötu, sem nú er hluti Þjóðminjasafns Íslands, var einnig slíkt táknrænt skref, enda byggingunni ætlað að hýsa söfn landsins. Það var svo fyrsta ákvörðun Alþingis við stofnun lýðveldis árið 1944 að byggja nýtt og glæsilegt húsnaði fyrir Þjóðminjasafnið við Suðurgötu til að undirstrika mikilvægi menningar og menntunar hjá stærri þjóð. Tekin var meðvitund ákvörðun um að byggja Þjóðminjasafn við hliðina á Háskóla Íslands til að undirstrika þetta atriði.“ Það hús var endurbætt og ný sýning opnuð árið 2004 og mörkuð stefna fyrir Þjóðminjasafn á 21. öldinni. Þar hefur verið iðandi menningarlíf allt frá enduropnun safnsins.

MARGÞÆTT HLUTVERK

Margrét segir að Þjóðminjasafnið gegni margþættu hlutverki. „Það sinnir safninu og varðveislu safnkosts sem er auðvitað viðtækt hlutverk sem felur í sér forvörslu og skráningu gripa. Það leiðir gjarnan af sér rannsóknir og spennandi þekkingarsköpun. Þannig verður til ný þekking sem er grundvöllur fjölbreyttrar miðlunar- og menningarstarfsemi sem blasir við gestum Þjóðminjasafnsins bæði í Þjóðminjasafninu við Suðurgötu og Safnahúsinu við Hverfisgötu. Sýningarnar, útgáfan og hvers kyns viðburðir og fræðsla endurspeglar hið innra starf sem þannig er birtingarmynd af því varðveislustarfi sem fram fer á vegum safnsins og þeim rannsóknum sem eiga sér stað. Þjóðminjarnar eru mikilsverðar heimildir um líf fólks í gegnum aldirnar á Íslandi. Við lítum líka svo á að Þjóðminjasafnið sé þjóðasafn í alþjóðlegu samhengi. Þetta er framlag okkar og við lítum alltaf á að starfsemin fari fram í samhengi við það sem gerist í öðrum löndum og við gefum innsýn inn í það mannlíf sem hér hefur verið. Söfn eins og Þjóðminjasafnið gegna samfélagslegu hlutverki og er í raun ætlað að gera sitt til þess að bæta og auðga líf fólks.“

ÞJÓÐ VERÐUR TIL

Margrét segir að lögð sé áhersla á að vera með fjölbreyttar sýningar og viðburði sem byggja á þeim grunni sem Þjóðminjasafninu ber að starfa eftir lögum samkvæmt. Grunnýningar eru kjarninn í þeirri sýningarstarfsemi en grunnýning Þjóðminjasafnsins, *Þjóð verður til – menning og samfélag í 1200 ár*, er í húsnæði Þjóðminjasafnsins við Suðurgötu. „Þar geta gestir fræðst um sögu Íslands frá landnámi til dagsins í dag og séð mikilvægan menningararf sem Þjóðminjasafnið varðveitir frá öllum öldum Íslandsbyggðar.“



MARGRÉT HALLGRÍMSDÓTTIR

Þúsundir raunverulegra gripa eru til sýnis á grunnýningunni. Þar má nefna Þórslíkneskið, Ufsakrist, sem er Kristlíkneski af krossi frá tímum frumkristni á Íslandi og skorið út í birki, og svo má nefna Valþjófsstaðahurðina sem er frá tímum miðaldakirkjunnar og gefur til kynna stærð kirkna á Íslandi á þeim tíma. Guðbrandsbiblía er til sýnis í safninu. Þá má nefna sýningu á Þjóðbúningum og búningaskarti og baðstofu sem gefur innsýn í íslenska byggingarsögu.

Leitast er við á sýningunni að draga upp skýra og heillega mynd af menningarsögu Íslendinga og eru gripir safnsins settir í sögulegt samhengi. Saga Þjóðarinnar er rakin í tímaröð frá landnámi til dagsins í dag og er sögunni skipt í sjö tímabil og er hvert þeirra einkennt með sérstökum skáp sem sýnir lykilmátt auk þess sem fyrir hvert tímabil eru valdir atburðir eða merkar nýjungar sem hafa markað spor í þjóðarsögun. Notaðar eru m.a. hljóðstöðvar, snerdiskjáiir og fræðslumöppur.

SAFNAHÚSIÐ VIÐ HVERFISGÖTU

Þegar Íslendingar fengu heimastjórn árið 1904 var tekin ákvörðun um að byggja hús fyrir söfnin sem þá voru til – svo sem Þjóðminjasafnið, Landsbókasafnið og Listasafn Íslands – og var byggt glæsilegt hús við Hverfisgötu sem nú er búið að fríða. Það hús, Safnahúsið, tilheyrir nú Þjóðminjasafni Íslands en húsið, sem áður hét Þjóðmenningarhúsið, var sameinað Þjóðminjasafninu árið 2013.

Grunnýning Þjóðminjasafnsins í Safnahúsinu kallast *Sjónarhorn* þar sem lögð er áhersla á sjónrænan arf Íslendinga – listaverk, málverk, handrit – svo sem 13 Jónsbókarhandrit -, skjöl og forngrip og er sýningin unnin í samstarfi við allar helstu lykilstofnanir á landinu; Listasafn Íslands, Náttúruminjasafn Íslands, Stofnun Árna Magnússonar í íslenskum fræðum, Landsbókasafn-háskólabókasafn og Þjóðskjalasafn.

Ýmsar sérsýningar eru haldnar í húsnæði safnsins við Suðurgötu, s.s. í Bogasalnum sem margir þekkja og Myndasalnum sem hýsir reglubundnar ljósmyndasýningar Ljósmyndasafns Íslands sem tilheyrir Þjóðminjasafninu. Þar má nefna ljósmyndasýningu á myndum Kaldals, Portrett Jóns Kaldals í tíma og rúmi, sem gefur innsýn inn í mannlíf á 20. öld. „Kaldal



starfaði sem ljósmyndari í Reykjavík í rúm 50 ár og gefa myndir hans ákveðna innsýn inn í mannlíf á Íslandi.“

Þá stendur yfir sérsýningin *Blákledda konan* sem er sýning á kumlri landnámskonu sem fannst fyrir 80 árum en með nútímalegum greiningum var komist að því að hún hefur fæðst á Bretlandseyjum, hefur komið til Íslands með landnámsmönnum í kringum árið 900 og dáið um tvítugt.

Í nóvember mun opna ný sérsýning í Bogasalnum með yfirskriftinni, Ísland í heiminum – heimurinn í Íslandi, þar sem sjónum er beint að fjölmeningunni, fjölbreytileikanum og Íslandi í alþjóðlegu samhengi.

Þjóðminjasafn Íslands er höfuðsafn á sviði menningarminja og þjóðminjavörslu. Safnkostur þess er fjölbreyttur – þjóðminjar allt frá landnámi til dagsins í dag. „Það eru gripir, stórt ljósmyndasafn og ýmiss konar heimildir um mannlíf í gegnum aldirnar. Svo eru það hús á um 50 sögustöðum um allt land sem oft eru kjarninn í menningarstarfsemi á hver-



ju svæði.“ Þar er spennandi vettvangur og allir velkomnir. Sýningar höfðu til breiðs hóps gesta, og í boði eru spennandi viðburðir. Í Þjóðminjasafninu og Safnahúsinu eru kaffihús Kaffitárs og safnbúðir með áhugaverðum ritum og minjagripum. Um allt land eru söguleg hús í eigu safnsins sem vert er að skoða. -SJ

Þjóðminjasafnið er bæði á Facebook og Instagram. www.facebook.com/thjodminjasafn www.instagram.com/icelandnationalmuseum/



Anton Vasiliev sendiherra Rússlands á Íslandi: „RÚSSAR VINNA ÖTULLEGA AÐ MÁLEFNUM NORÐURSLÓÐA“

„Ég kann vel við mig á Íslandi og líkar vel við íslensku þjóðina. Vissulega eru uppi tímabundin vandamál í samskiptum Íslands og Rússlands. Ég vona þó að skynsemin nái yfirhöndinni og að okkur takist að finna lausnir á þessum málum,“ segir Anton Vasiliev sendiherra Rússlands á Íslandi þar sem við hittum hann í sendiherrabústaðnum við Túngötu í Reykjavík. Vasiliev hefur gegnt stöðu sendiherra hér á landi síðan í apríl 2014. Hann þekkti þó mjög vel til Íslands áður en hann gerðist sendiherra. Í ársbyrjun 2008 hafði Vasiliev verið skipaður sendiherra Rússlands í málefnum norðurslóða. „Þar með varð ég einnig fulltrúi Rússlands í Heimsskautaráðinu (Arctic Council) og Barentsráðinu. Ég kom íðulega til Íslands í embættiserindum, kynntist landi og þjóð og leist vel á.“

Hefur starfað á umbrotatímum

Anton Vasiliev er afslappaður og vingjarnlegur í allri framkomu. Eftir stutt spjall við þennan rúmlega sextuga fulltrúa

Rússlands á Íslandi þarf engum þó að dyljast að þarna fer afar hæfur og reynslumikill maður. Rússnesk stjórnvöld hafa greinilega vandað valið þegar ákvörðun var tekin um að Vasiliev yrði sendiherra á Íslandi. Ferill hans er glæsilegur.

„Ég fæddist í Moskvu,“ segir Vasiliev og bætir við að hann hafi lagt stund á nám í alþjóðasamskiptum við Alþjóðamálaháskóla Moskvu (Moscow State University of International Relations) með alþjóðahagfræði sem sérgrein. Því lauk hann 22 ára gamall 1976. „Ég lærði líka kínversku, frönsku og ensku. Síðan hélt ég til Kína. Þar starfaði ég innan sovésku viðskiptasendinefndarinnar í Peking. Þetta var í lok tímabils menningarbyltingarinnar svokölluðu í Kína. Ég sneri svo heim til Rússlands og lauk doktorsnámi mínu í hagfræði 1983 þar sem ég rannsakaði kínversk efnahagsmál. Eftir að sneri ég aftur til Kína og hóf þar sjö ára tímabil sem diplómati í sendiráði Sovétríkjanna.“

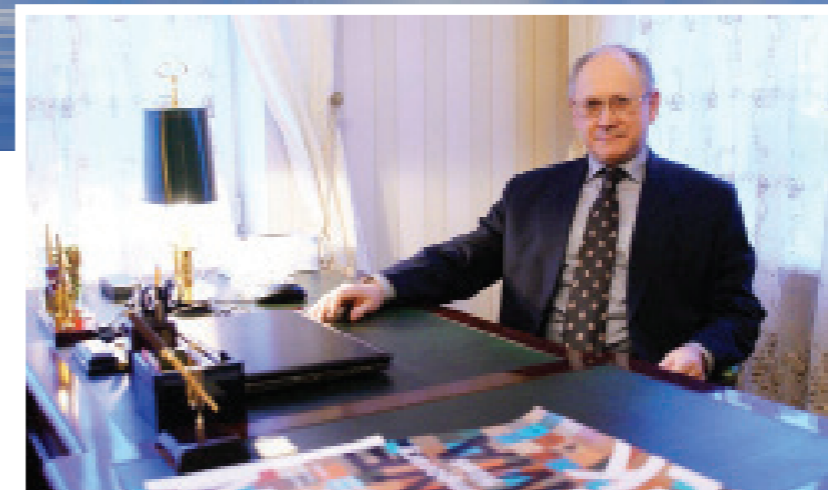
Rússneski sendiherrann hefur lifað sannkallaða umbrotatíma. Hann fæddist

ádeins réttu ári eftir andlát Jósefs Stalín 1953 og lifði til fullorðinsára í hinu kommúníska samfélagi Sovétríkjanna sem flestir töldu komið til að vera. Allt átti þó eftir að breytast.

„Þegar ég kom aftur heim til Rússlands eftir þessi sjö ár í Kína þá voru Sovétríkin ekki lengur til. Ég sneri aftur til Kína og nú sem sendifulltrúi í sendiráði Rússlands. Mitt starf var einkum að fylgjast með kínverska hagkerfinu. Ég ferðaðist um allt þetta mikilfenglega land og lærði margt. Siðmenning Kína er meðal þeirra merkilegustu í heimi. Ég er þakklátur að hafa fengið tækifæri til að kynna Kína. Þarna varð ég vitni að stórkostlegum breytingum á kínversku samfélagi í kjölfar efnahagsumbótanna sem ákveðnar voru 1979 og mörkuðu lok menningarbyltingarinnar.“

Afvoðnum og norðurslóðir

Vasiliev segir að hann hafi í það heila búið 13 ár í Kína og líkað afar vel. „Dvölin þar var lærdómsrík og einstök reynsla.“



Dr. Anton Vasiliev sendiherra Rússlands á Íslandi á skrifstofu sinni í sendiherrabústaðnum í Reykjavík.

Hann flutti aftur heim til Rússlands 1996 þar sem honum voru falin ný og gerólík verkefni frá því sem hafði fengist við í Kína. „Næsta áratuginn starfaði ég fyrir rússneska utanríkisráðuneytið og á vettvangi Sameinuðu þjóðanna við vopnaeftirlit og afvoðun. Ég var formaður rússnesku sendinefndarinnar í Genf í Sviss um framkvæmd START afvoðunarsamningsins. Með honum höfðu fyrrum ríki Sovétríkjanna samið

1991 við Bandaríkin og NATO um að draga úr vígbúnaði kjarnorkuvopna í lok kalda stríðsins. Þetta var mjög krefjandi en jafnframt gefandi.“

Á árabílinu 2002–2007 starfaði Vasiliev síðan í marghliða vopnaeftirlits- og afvoðunarmálum sem fulltrúi Rússlands á afvoðunarráðstefnunni í Genf.

Enn á ný söðlaði Vasiliev síðan um í störfum sínum þegar hann tókst á við nýtt verkefni. Það gerðist þegar hann tók

2008 við stöðu sendiherra Rússlands í málefnum norðurslóða. „Reynsla mín úr viðræðum við alþjóðaaðila og alþjóðlegum samningaviðræðum bæði frá árunum í Kína og í vopnaeftirlitinu reyndist mér afar gagnleg á þessu sviði. Ég kann því vel að starfa á norðurslóðum. Náttúruskilyrðin og fólkið sem byggir þessi svæði heillar mig. Aðstæðurnar eru sérstakar. Svæðið er gríðarstórt og umhverfið á margan hátt harkalegt. Þetta kallar á samvinnu og aðstoð þjóða í milli. Menn verða að hjálpast að. Samvinna þjóðanna innan Heimsskautaráðsins hefur þegar skilað árangri. Þjóðir hafa fallist á sameiginlegar lagaskuldbindingar varðandi málefni norðurslóða svo sem varðandi leitar-, og björgunarmál sem og á sviði mengunarmála sjávar. Umhverfismál norðurslóða eru afar mikilvæg.“

Hrósar Íslendingum

Í tengslum við störf sín sem sendiherra Rússa í málefnum norðurslóða þá sótti Vasiliev Ísland íðulega heim. „Ég var staddur hér á



Í Mónakó í nóvember 2008, á alþjóðaráðstefnu Norðurskautsráðsins með H.E. Alberi, prinsaf Mónakó, og grússneskum samstarfsfélögum.



Ráðherrafundur í Norðurskautsráðinu í Kiruna í Svíðþjóð, maí 2013.

landi í efnahagshruninu haustið 2008 og sá sjálfur mótmælin sem urðu hér í miðborg Reykjavíkur í kjölfarið.

Fyrir doktorinn í hagfræði var það ógleymanleg reynsla sjá fjármálakerfi heillar þjóðar falla um koll. Hann horfði ekki aðeins á þetta með augum sendifulltrúans heldur líka með augum fagmannsins. Um leið fékk hann áhuga á íslensku samfélagi. Í dag hrósar hann íslensku þjóðinni mjög fyrir það hvernig unnið var úr þeim risavaxna vanda sem fólst í hruninu. „Í gegnum sendiherrastörf mín hef fylgst grannt með og get vitnað í dag um þann lýsandi árangur og velgengi Íslendingar hafa síðan náð í efnahagsmálum. Þetta hefur áunnist þrátt fyrir ýmsa örðugleika.“

Vasiliev segir að hann hafi tekið því fagnandi að verða skipaður sendiherra á Íslandi. Hann tók við stöðunni í apríl 2014 og hefur búið hér á landi síðan. Þetta gerði honum kleift að kynna Íslandi betur um leið og hann gat haldið áfram að fylgjast með og starfa að málefnum tengdum norðurslóðum. Þau eru Vasiliev hugleikin.

„Það liggur ákveðin mótsögn í þeim áskorunum sem við mætum vegna umhverfisbreytinga sem felast í hlýnun og þeirra tækifæra sem þetta býður upp á varðandi nýtingu auðlinda norðurslóða. Það eru augljósir viðskiptahagsmunir svo sem í tengslum við opnun á sjóflutningaleiðum sem áður voru lokaðar vegna hafss. Hér má líka nefna auðveldara aðgengi að auðlindum á borð við olíu, gas og málma í kjölfars hlýnunar. Þjóðir norðurslóða verða að rannsaka vel og með ábyrgum hætti hvaða auðlindir eru fyrir hendi og hvernig þær

megi nýta. Á sama tíma þarf að taka tillit til þess að vernda afar viðkvæm vistkerfi á þessum slóðum. Tjónið getur hæglega orðið nánast óbætanlegt ef ekki er varlega farið í allri umgengni og nýtingu.“ Hér bendir Anton Vasiliev á nærtæk dæmi frá Íslandi. „Íslendingar þekkja vel til náttúrutjóns vegna uppblásturs á gróðursvæðum og ágangs manna.“

Mikilvægir þættir norðurslóðamála

Þessi einn fremsti sérfræðingur Rússa í málefnum norðurslóða bendir einnig á mannlega þáttinn. Hann segir að tryggja þurfi réttindi og verja lífshætti frumbyggja á norðurslóðum. „Þetta er vandasamur línudans þar sem taka þarf tillit til margra þátta. Inn í þetta fléttast síðan áskoranir og vandamál vegna umhverfisbreytinga og tækni. Það er enginn vafi á því að nú á sér stað hnattræn hlýnun með breytingu á veðurkerfum. Við verðum vör við þetta núna. Aldrei frá því mælingar hófust hefur til dæmis rignt jafn mikið á einum degi í Moskvu og gerðist nú í nóvember. Einn daginn féll sem nemur heilli meðaltalsúrkomu. Hér á Íslandi hefur veturinn hingað til verið afar mildur. Á sama tíma fréttum við af snjókomu í eyðimörkinni í Sádi Arabíu.“

Vasiliev segir að Heimskautaráðið hafi greitt mjög fyrir mikilvægu brautryðjendastarfi í tengslum við rannsóknir á hlýnun og öðrum umhverfisbreytingum á norðurslóðum gegnum verkfnið „Arctic Climate Impact Assessment (ACIA). Hann segir engan vafa leika á því að þær stafi af mannavöldum. „Rússland viðurkennir þetta og varð meðal



Í Suzhou í Kína, júní 2013.

annars aðili að Parísarsamkomulaginu um loftlagsmál sem var undirritað árið 2016. Það með erum við skuldbundin til að draga úr losun gróðurhúsalofttegunda í samræmi við ákveðin viðmið.“

Sendiherrann nefnir einnig að öryggismálin séu mikilvægur þáttur sem taka verði tillit til í ljósi breyttra aðstæðna. „Rússland á um tíu þúsund kílómetra löng landamæri meðfram strandlengju Íshafsins. Áður var hafsinn og erfitt veðurfar náttúruleg landamæravörn á þessum slóðum. Nú þegar hlýnar og ísinn hopar þá eru viðkvæm strandsvæðin berskjölduð gegn óæskilegum þáttum svo sem hryðjuverkum, eiturfjasmýgli og annarri skipulagðri glæpastarfsemi. Við í Rússlandi þurfum nú að leita nýrra leiða til



Um borða í norska rannsóknarskipinu „Lance“, við Svalbarða í ágúst 2008, ásamt Jóni Agli Egilssyni sendiherra.



Með sendiherrum Norðurskautsráðsins um borð í karnorkuísbrjótnum „Yamal“, á Norðursjó í ágúst 2011.



Tiksi í lýðveldinu Saha (Yakutiya) í Rússlandi, ágúst 2011.



Kveðjufundur með æðstu embættismönnum Norðurskautsráðsins í Whitehorse í Kanada, mars 2014.



Í Anadyr, Chukotka í Rússlandi, ágúst 2009.



Á Hafráðstefnunni í Singapúr, febrúar 2012.



Komið á Norðurlóðinn í apríl 2013.

að vernda okkur sjálf og landamæri okkar í norðrinu. Því vinnum við nú kerfisbundið að því að styrkja þau meðal annars með því að koma aftur á fót og byggja upp herstyrk og gæslu á norðurlóðum. Þetta er bara ein birtingarmynd þess hvernig við verðum nú að takast á við nýjar áskoranir í ljósi breytandi aðstæðna.

Rússar vinna ötulllega

Vasiliev segir að ekkert í umsvifum Rússa á norðurlóðum ætti að koma á óvart. „Frá 2008 hefur Rússland fylgt stefnumótun sem stjórnvöld gerðu þá varðandi málefni norðurlóða. Hún er formuð af Öryggisráði Rússlands og staðfest með undirskrift forseta landsins. Þessi stefnumótun felur meðal annars í sér uppbyggingu á innviðum í tengslum við siglingaleiðina norðan Rússlands milli Atlantshafs og Kyrrahafs –nórðaurleiddinni. Við sjáum mikla framtíðarmöguleika því hún stytir siglingar milli Vestur-Evrópu og Austur-Asíu um 40 prósent. Í því felst mikill sparnaður. Lönd á borð við Kína, Suður Kóreu, Japan og Singapúr sýna henni mikinn og stöðugan áhuga. Við sitjum ekki kyrr með hendur í skauti. Við höfum móttekið alhliðaáætlun sem miðar að því að stýra umferð um þessa siglingaleið og jafnframt tryggja öryggi. Það er verið að koma upp leitar- og björgunarmiðstöðvum með jöfnu millibili á ströndinni, frá hafnarborgunum Múrmansk í vestri til Anadyr í austri. Rússland er einnig að koma upp gerfihnettum sem eiga að vakta öryggi á siglingaleiðinni norðan Rússlands, afla veðurupplýsinga og tryggja farskipti betur en gert hefur verið. Það er líka verið að kortleggja hafsbotninn á þessum svæðum, þjálfa skipstjórnarmenn og aðra sem munu sigla þarna og starfa og þess háttar.“

Rússar eru einnig að smíða þrjá afar fullkomna ísbrjóta sem verða kjarnorkuknúinir. Tilbúnir verða þeir meðal hinna fullkomnustu sinnar gerðar í heiminum. „Þessi skip verða svo öflug að þau komast í gegnum allan ís alveg sama hversu þykkur hann er. Svo er líka verið að smíða nýja díselknúna ísbrjóta. Þeir verða mjög fullkomnir og sérhannaðir til siglinga á mjög grunnum strandsvæðum. Það er líka verið að byggja stóra útflutningshöfn, Sabetta í Yamal-héraði í Síberíu, fyrir gas í fljótandi formi sjóleiddina. Við sjáum fyrir

okkur mikla möguleika á að nota þessa siglingaleið til útflutnings á olíu og gasi á markaði frá norðurlóðum Rússlands. Það eru gríðarlegar auðlindir í jörðu í Síberíu, bæði gas, olía og málmar á borð við gull, kopar og nikkell.“

Vænta hagvaxtar í Rússlandi

Í lok spjalls okkar við Anton Vasiliev víkjum við að samskiptum Íslands og Rússlands. Sovétríkin voru með þeim fyrstu til að viðurkenna Ísland sem sjálfstæða þjóð. Það gerðist þegar árið 1943 er fyrstu sendifulltrúar þaðan fengu fast aðsetur hér á landi. Samskipti þjóðanna hafa ávallt verið góð jafnt á menningar- og viðskiptasviðinu.

Skugga hefur þó borið á í viðskiptum síðustu misserin eftir þátttöku Íslands í viðskiptabanni vestrænna þjóða gegn Rússum vegna deilna um Úkraínu og Krímskaga. „Ísland tók þátt í viðskiptaþvingum gegn Rússlandi að fyrri bragði ásamt nokkrum fleiri vestrænum þjóðum. Við svörumum með mótaðgerðum. Lausnin á þessum málum er í ykkar höndum. Að sjálfsgöðu ætti að afnema allar þessar fráleitu viðskiptahindranir. En við Rússar getum þó vel komist af án þeirra fæðuvörutegunda sem við flytjum ekki lengur inn frá vestrænum ríkjum.“

Vasiliev bætir við að á vissan hátt hafi viðskiptabannið jafnvel orðið Rússlandi til góða. „Þetta hefur örvað nýsköpun í tæknigeiranum og skapandi greinum í Rússlandi. Landbúnaður okkar og innlend matvælaframleiðsla blómstrar. Rússland hefur þó vissulega verið að ganga í gegnum samdráttarskeið í efnahagsmálum. Á því eru ýmsar skýringar sem ekki tengjast viðskiptabanni vestrænna ríkjanna, svo sem lækkan olíuverðs á heimsmarkaði. Samdráttur varð milli 0,6 og 0,7 prósent á árinu 2016 en botninum er nú náð. Á þessu ári 2017 gerum við ráð fyrir rúmlega eins prósent hagvexti. Þetta gerist þrátt fyrir viðskiptaþvinganir.“

Verst fyrir Ísland

Þjóðhagfræðidoktorinn Anton Vasiliev segir reynsluna hafa sýnt að viðskiptabannið skaði meira mörg þeirra landa sem hafi hvatt til þess eða taki þátt í því heldur en sjálft Rússland. „Ísland er þar sennilega fremst í flokki. Sjávarafurðir voru meginhluti innflutnings á vörum frá Íslandi til Rússlands. Þær voru almennt

séð stór hluti í viðskiptum milli landanna. Íslenskur fiskur var í miklum metum hjá rússneskum neytendum. Þið áttuð þarna góða markaði með góðum og björtum framtíðartækifærum. Almennigur í Rússlandi vitnar nú að íslenskur fiskur er horfinn úr verslunum. Ég finn það á eigin skinni. Þegar ég er heima í Moskvu fæ ég hvergi lengur íslenskan fisk sem ég met mikils og mig langar í.“

Sendiherra Rússlands á Íslandi telur að þjóð hans hafi sjaldan notið sanngirni í deilum við ríki á Vesturlöndum. „Lítum á þær ástæður sem eru gefnar fyrir viðskiptabanninu. Rússland getur vísað þeim öllum á bug. Í fyrsta lagi þá var Krímskagi ekki innlimaður með valdi í Rússland. Það var frjáls vilji Krímþúa staðfestur í frjálsri þjóðaratkvæðagreiðslu að sameinast Rússlandi. Allt það ferli var fyllilega í samræmi við alþjóðalög. Kosovo var miklu vafasamari aðgerð lagalega séð heldur en þetta,“ segir Vasiliev.

Vasiliev heldur áfram og nefnir annað hitamál. „Rússland skaut ekki niður malasísku farþegaþotuna MH17 yfir Úkraínu sumarið 2014. Við höfum lagt fram ótal sannanir sem sýna þetta en það er litíð framhjá þeim. Í þriðja lagi þá hafa rússneskir hermenn ekki verið í austurhluta Úkraínu né hafa rússnesk vopn verið flutt þangað. Það er ekki ein einast sönnun sem sýnir að áskanir í garð Rússlands eigi við staðreyndir að styðjast. Væru sannanir til þá væri hægt að reiða þær fram með klukkustundar fyrirvara vegna þess að öll eftirlitskerfi

eru svo fullkomin í dag, svo sem í gegnum gerfihnetti, með drónum, eftirlitsmönnum sem starfra í samræmi við hinn svonefnda „Opinn himinn“ – sáttmálaog svo framvegis. Þær hefðu stax komið fram. Þetta byggir bara á ásökunum og ósannindum. Rússland er ekki ógn við neinar þjóðir. Viðskiptabannið á Rússland er út í hött, það er hamlandi og þjónar greinilega allt öðrum markmiðum en að var stefnt. Rússland er ávallt reiðubúið til sanngjarna samskipta á jafnréttisgrundvelli við alla þá sem raunverulega óska þess. Ég trúi á það að í framtíðinni megi þróa vinsamleg samskipti og samvinnu á mörgum sviðum milli Rússlands og Íslands. Ég mun gera mitt besta til að svo megi verða,“ segir Anton Vasiliev að lokum.



Með Jónasi Alanssyni, æðsti opinberi embættismaður Íslands á norðurlóðum, Camp Barneo á Norðurlöndum, apríl 2013.



Með starfsfélögum í móttöku á þjóðháttidardegri Rússlands um borð í „Kruzenstern“ í Reykjavíkurböfn í júní 2015.



Formaðurfundaræðstuembættismanna Barents-Euroarctic-ráðsins.



Ásamt framkvæmdastjóra Sameinuðu þjóðanna, Kofi Anan, á ráðstefnu um afvopnun í Genf, Sviss í júní 2006.



Allir sendiherrar Norðurskautsráðsins á miðjum Norðurlöndum, 10. apríl 2013.



Með félögum um borð í „Kruzenstern“ í Reykjavíkurböfn í júní 2015



Dr. Anton heldur ræðu á Allsherjarþingi Sameinuðu þjóðanna í október 2006.



Dr. Anton Vasiliev, sendiherra Rússlands á Íslandi, ræðir við blaðamann Icelandic Times, Magnús Þór Hafsteinsson, í ráðherrabústaðnum í Reykjavík.



ÁNÆGÐIR VIÐSKIPTAVINIR ER BESTA AUGLÝSINGIN

Sólbrún og skemmtileg hjón, þau Kristján og Birna bönkuðu upp á skrifstofu Icelandic Times svo að segja með sólna beint frá Spáni, þar sem þau starfa og eru með annan fótinn. Þau hjónin hófu störf sem sölufulltrúar hjá Euromarina fyrir um tveimur árum síðan, einu þekktasta byggingarfyritækni Spánar og sinna Íslenskum markaði þá. Þau halda reglulegar kynningar hér á landi og hafa aðstöðu í Hlíðasmára 19. Það var því ekki úr vegi að fræðast meir um starfsemi Euromarina á Íslandi, báðum við því hjónakornin að koma á fund okkar og segja okkur aðeins frá starfsemi, hvernig málum er háttað og hvernig landið liggur á Spáni.

„Það er heilmikið að gerast á Spáni og miklir möguleikar. Á skrifstofu okkar getum við sýnt eignir og kynnt fyrir fólki ferlið í fasteignakaupum á Spáni. Mikilvægustu gildi Euromarina er að viðskiptavinir séu ánægðir og því er gaman að segja frá því að

vaxandi fjöldi íslenskra kaupenda eru engin undantekning hvað þetta varðar. Viðskiptavinir okkar eru þverskurður Íslendinga á öllum aldri og úr öllum stéttum. Við höfum aðstoðað fjölda ánægðra Íslendinga við að eignast sína draumaeign t.d á Costa Blanca (hvítu ströndinni), sem er á suðaustur strönd Spánar sem er 25 mínútna keyrsla frá Alicante, en þangað er flogið beint frá Íslandi allt árið,“ segja þau Kristján og Birna.

Hvers vegna sækja Íslendingar sérstaklega á þetta svæði?

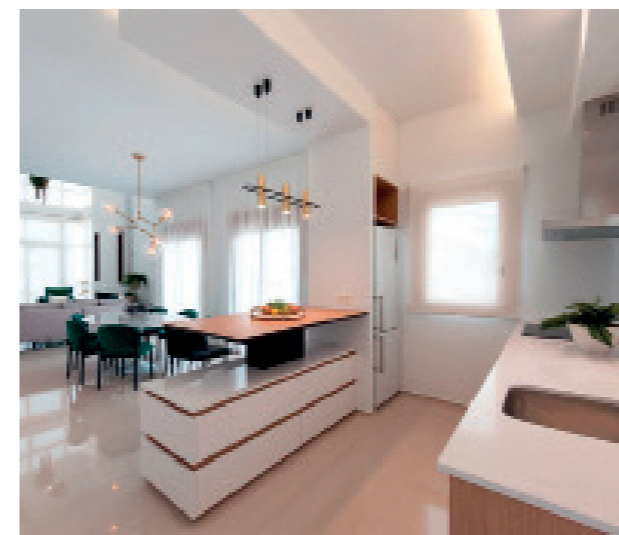
Það eru margar góðar ástæður fyrir því, fyrir utan hagstætt verðlag og frábært veður, þá eru góðir skólar og heilbrigðiskerfi ákaflega gott á svæðinu. Þarna er einfladlega öll þjónusta til fyrirmyndar, lifandi verslunarlíf og veitingahúsamennningin er fjölbreytt. Svæðið í kringum Torrevieja er Íslendingum einnig flestum kunnugt, gerir miðjarðarhafs loftslags svæðið það einstaklega veðursælt með að meðaltali 320 sólríka daga á ári. Flestir sem koma til okkar eru að leita að öruggu svæði með heilsársbúsetu og lífi allt árið um kring.

Hvað er Euromarina?

Euromarina er stórt og vaxandi 46 ára gamalt byggingarfyritæki sem byggir og selur margbreytilegar eignir í samræmi við ítrustu kröfur markaðsins.

Euromarina býr við traustan eigin fjárhag og hefur staðið af sér sveiflur og kreppur án vandræða.

Margbreytileikinn er eitt af einkennum fyrirtækisins, arkitektar Euromarina aðstoðar viðskiptavini við að skipuleggja og hanna fasteignina og getum við búið upp á fjölbreytt úrval þjónustu hvort heldur það er fjölbýli með útsýni til sjávar við ströndina, nútímalegar íbúðir í þéttbýlishverfi eða fallega hannað einbýlishús á stórrí jörð.



Hvers vegna ætti maður frekar að kaupa af ykkur en öðrum fasteignasölum á Spáni?

Stærsti munurinn við að kaupa hjá okkur er að þá er fólk að eiga viðskipti milliliðalaust við eitt virtasta og stærsta byggingarfélagið á Costa Blanca-svæðinu, sem veitir þér persónulega og góða þjónustu og okkur þér til aðstoðar innan Euromarina. Við aðstoðum hugsanlega viðskiptavinum og fylgjum eftir öllu ferlinu. Euromarina hefur selt Íslendingum eignir á Spáni í 20 ár með góðu orðspori.

Euromarina er einnig með allt á sínum snærum, t.d. erum við með eigin húsgagnaverslum, Euromarina Home, og bjóðum við upp á alla aðstoð við að innrétta og fullbúa eignina með nettengingu, uppsetningu sjónvarps og svo mætti lengi telja.

Við leggjum öll gögn fram þannig að viðskiptavinurinn veit nákvæmlega hver kostnaðurinn við kaupin eru frá upphafi, engin óvæntur kostnaður eða gjöld. Einnig sýnum við fram á hver útgjöldin verða árlega eftir kaupin.

Nokkur atriði úr byggingastefnu Euromarina.

1. Euromarina notar endurnýtanlega orku og eru úrræðagóð þegar kemur að orkunotkun og skilvirkni, það skilar sér í u.þ.b. 30% orkusparnaði hjá þér.
2. Byggingar okkar eru með 10 ára ábyrgð.
3. Engin þörf á endurbótum, enginn viðhaldskostnaður, þar sem við seljum einungis nýbyggingar.



4. Efnin sem við notum eru af bestu gæðum, endingargóð og umhverfisvæn.

5. Byggingar okkar eru sér styrktar, burðarvirkið er steypt og kambstál notað rétt eins og við þekkjum hér á Íslandi.

6. Húsin eru einangruð fyrir varma og hljóði með um 7 cm þykkri plast einangrun.

7. Við erum framsækinn og innleiðum ávallt nýustu tækni í byggingum okkar, sé hún til bóta.

8. Euromarina ábyrgist alla smærri innréttingar s.s. gólfefni og svo framvegis í þrjú ár.

9. Euromarina byggir eingöngu á eigin afli, það þýðir að eignin hefur alltaf verið veðbandalaus þegar hún kemst í þínar hendur.

10. Euromarina selur eingöngu nýjar eignir með ábyrgð.

Allt þetta skiptir miklu máli og hefur sett Euromarina í fremstu röð byggingaraðila á Spáni.

En hvað með framtíðina á Spáni, hefur fasteignaverð ekki farið hækkandi?

Vissulega, Spánn hefur ekki farið varhluta af þeim uppgangi sem hefur átt sér stað síðasta ár, en fasteignaverð hafði nánast staðið í stað frá því árið 2009 og því talsverð uppsöfnuð hækkun inni og því er gott fyrir Íslendinga að kaupa þar núna en til dæmis mældist hækkun á fasteignaverði árið 2017 yfir 6% og spáir áframhaldandi hækkunum.

Aðstoðid þið fólk sem er að hugleiða kaup?

„Já og meira en það“ segir Birna. Við aðstoðum fólk í öllu ferlinu og ekki síður þegar það er búð að kaupa. Við aðstoðum einnig við útleigu á húsnæði sem fólk kaupir hjá okkur og umsjón í kringum það.

Og hvernig er svo ferlið ef fólk hefur ábuga á að koma til Spánar í skoðunarferð?

Við tökum á móti fólk á Alicante flugvöllinum og keyrum það á Hótel þar sem það gistir í okkar boði þrjár til fimm nætur.

Við förum saman í höfuðstöðvar Euromarina og gaumgæfum hvað er í boði og hvað fólk leitar að. Við skoðum eignir og mismunandi hverfum. Ef fólk finnur draumaeignina, aðstoðum við þau að opna bankareikning, sækja um N.I.E númer (spænska kennitölu) og fylgjum í gegnum ferlið alla leið.

Að lokum, hvernig getur fólk nálgast ykkur?

Það er alltaf hægt að ná í okkur í síma eða panta tíma með okkur á skrifstofu okkar í Hlíðasmára 19 Kópavogi, einnig erum við reglulega með kynningar á Íslandi þar sem við sýnum allt það nýjasta sem við höfum uppá að bjóða ásamt því að lögfræðingur frá hinni virtu lögfræðistofu Pellicer & Herrada skýrir allar lagalegar hliðar fasteignakaupa á Spáni.

Kristján réttir mér nafnspjaldið kristjan@euromarina.es Ísland +354 – 690 2665

UMSÖGN

ReynslaokkarhjónaafEuromarinaogstarfólkiþess hefur verið einstaklega ánægjuleg.

Upphaflega þegar við fórum af stað í þessa vegferð að kaupa eign á Spáni var Euromarinaekkersérstaklegaofarlegaálista hjá okkur.

Okkurbauðstþómeðskömmumfyrirvaraaðfara ískoðunarferðmeðþeimilokjanúar,semviðog þáðum.

Þarmákomaframaðviðskoðuðumfleirieignir með öðrum fasteignasölum í þeirri sömu ferð.

Okkarupphafleguhugmyndirvoruáðkaupa eignir sunnar og nær ströndinni en eftir að hafa skoðaðeigniröguhverfiEuromarinaváríraunallur samanburðurórðinerfiðurogþáEuromarinaihag.

Allir starsmenn Euromarina hafa verið einstaklegahjálplegiogKristjánogBirnahugsað einstaklegavelumokkurögnánasttekiðokkurí fóstur.Allthefurstaðisteinsogstafurábókögöll upplýsingaveita til fyrirmyndar...

bestu kveðjur.

Guðm. Ragnarsson

Elsa M Jónsdóttir



Hafnarbakki-Flutningatækni DJÚPGÁMAR ÞAÐ NÝJASTA Í SORPMÁLUM

Hafnarbakki-Flutningatækni hefur undanfarin ár flutt inn gáma og tæki til sorphirðu fyrir utan ýmsar aðrar vörur sem tengjast endurvinnslu og umhverfi.

Djúpgámar eru það nýjasta í sorpmálum hér á landi en þeir hafa verið í notkun víða erlendis undanfarin ár. Hafnarbakki-Flutningatækni flytur inn og selur þessa gáma.

Ingi Arason, rekstrarstjóri fyrirtækisins, segir að djúpgámarnir séu lausn sem ýti undir aukna flokkun sorps í heimahúsum en þeir eru þá nokkrir á sama stað þannig að íbúar geta sett flokkað rusl í réttan gám.

„Íbúarnir flokka þá ruslið sjálfir og taka virkan þátt í flokkun og endurvinnslu. Þetta hefur leitt til þess að fleiri sortir eru flokkaðar frá öðru rusli - það var náttúrulega byrjað á sínum tíma á pappír og síðan plasti en svo má nefna gler og málma. Það var byrjað á gámastöðvum á sínum tíma en síðan hafa þessar lausnir verið færðar nær heimilunum sem þýðir fleiri ílát sem eru kannski ekki það fallgasta sem fólk vill

hafa fyrir framan dyrnar heima hjá sér. Menn fóru að skoða lausnir þar sem hægt væri að koma fyrir miklu magni án þess að það sæist mikið í gáminn.“

ÝMSIR KOSTIR

Á meðal helstu kosta djúpgámanna er að stærsti hluti gámsins, sem getur verið 1,2 til fimm rúmmetrar, er neðanjarðar og einungis efsti hluti hans er sýnilegur og þar er hólf þar sem fólk getur flokkað ruslið. Efsti hluti gámsins er álíka stór og hefðbundin ruslatunna og flokkunartunnur.

„Gámurinn verður því ekki eins fyrirferðarmikill í umhverfinu enda eru gámar misfallegir. Hægt er að koma fyrir mörgum flokkum í gámnum og þetta á að geta hvatt fólk til að flokka ruslið.“

Á meðal annarra kosta er minna viðhalda, aukið rúmtak og þar með færri losanir, færri losanir þýðir síðan minni kostnaður, gámurinn er algerlega tæmdur sem þýðir minni óþrif, þeir eru sterkir og endingargóðir, eru þéttir og þola vel íslenskt veðurfar og svo eru þeir auðveldir í notkun.

Fyrir utan að vera tilvaldir og góð lausn fyrir fjölbýlishús þykja djúpgámar vera tilvaldir á fjölfarna staði svo sem við torg, í almenningsgörðum, við ferðamannastaði og við hvíldarstaði meðfram þjóðvegum.

SALAN MARGFALDAST

Ingi segir að sífellt fleiri kjósi djúpgáma. „Við seldum þessa útfærslu á gámum fyrst árið 2014 og síðan hefur salan aukist og hún mun margfaldast á þessu ári en það hefur aukist að gert sé ráð fyrir djúpgámum í nýjum hverfum og lóðum hér á landi. Sumir verktakar gapa þegar þeir reikna út hvað þetta kostar á móti því hvað kostar að taka hluta af húsinu undir sorphirðu. Svo er hægt að breyta tunnugeymslunni (í eldri húsum) í hjólageymslu. Það er orðið meira um að verið sé að gera ráð fyrir djúpgámum sem aðallausnum í staðinn fyrir grenndargáma sem er góð leið til að taka flokkað endurvinnslufrá heimilum og þetta auðveldar þar með íbúunum að losa sig við endurvinnslufráheimilum.“

Djúpgámarnir koma tilbúnir og er hægt að fá gámana með mismunandi klæðningu. Þá er hægt að fá raflæsingu á gámana þannig að hægt sé að aðgangsstýra fyrir hvern og einn. Einnig er hægt að fá mæli sem mælir hvernig ílátin fyllast.

ÓDÝRARA FYRIR SVEITARFÉLÖG

Ingi segir að mikill kostnaður fylgi sorphirðu hjá sveitarfélögunum enda sé sorphirða á heimilisúrgangi mannaflsrek. „Henni fylgir tæki, bílstjóri og fjórir til fimm menn sem sækja sorptunnur. Þegar kemur að djúpgámunum þá eru það íbúarnir sjálfir sem setja úrganginn í hann og síðan kemur einn bíll sem losar ílátid sem til lengri tíma litið mun leiða til verulegs sparnaðar fyrir sveitarfélögin í sorphirðu sem er stórt mál því henni fylgja miklir peningar.“



Ingi Arason restarstjóri hjá Hafnarbakki í við ný á Norðurbakka Hafnarfirði



HÖNNUNARSAFN ÍSLANDS

UM EINAR ÞORSTEIN ÁSGEIRSSON (1972-2015)

Þá var í senn gæddur óvenjulegum listrænum hæfileikum og mikilli næmi fyrir verkfræði. Hann lauk arkitektúrnámi frá Hannover 1969 og starfaði síðan hjá Frei Otto, sem var frumkvöðull léttbygginga í heiminum. Hann lagði grunn að hinu gagnsæja tjaldi yfir ólympíuleikvanginn í München 1972. Um líkt leiti kynntist Einar Buckminster Fuller sem hannaði skála USA í Montreal 1967 sem gríndarkúlu. Einar varð smám saman mikill fræðimaður á þessum sviðum og byggði margar kúlu- og tjaldbyggingar á Íslandi og víðar.

Til að gerast skapandi hönnuður á þessum sviðum varð Einar að kafa djúpt ofan í ýmis lögmál náttúru og stærðfræði. Besta verkfæri hans var að gera líkön, sem líkjast kristöllum. Aðal fræðimaður í kristöllum var þá Linus Pauling sem fékk Nóbelsverðlaunin í efnafræði fyrir starf sitt á því sviði. Skrifaðist Einar á við hann um þessi mál. Einnig við Fuller, en Fuller kom þrisvar til Íslands til skoðanaskipta við Einar.

Árið 2000 flytur Einar til Berlínar og verður starfsmaður í Stúdíói Ólafs Elíassonar við hönnun myndverka Ólafs. Gerðu þeir fjölda skúlptúra saman, sem byggðu á rýmisrannsóknum Einars. Einar vann með Ólafi til 2012, en flytur þá heim.

Árið 2011 gekkst Hafnarborg fyrir sýningu um verk Einars. Frumkvæðið hafði Ólöf K. Sigurðardóttir, forstöðumaður. Hún réði Godd og Pétur Ármannsson sýningarstjóra, sem einnig sáu um gerð 96 síðna sýningarrits: „Hugvit“. Í formálanum segir Ólöf um Einar: „Verk hans endurspeglar mikla þekkingu og einstaka sýn á lögmál náttúrunnar...“ Um starf sýningarstjórnanna segir Ólöf: „Þeim hefur tekist að birta mynd af hönnuði og ekki síður hugsuði...“ (bls.



Fyrsta kúlan



Fuller á Íslandi

3). Í grein sinni í ritinu segir Pétur: „Þá er án vafa einn merkasti og frumlegasti hugsuður sem íslenska þjóðin hefur alið af sér“. Og: „Hann er geimaldarmaðurinn í íslenskrum byggingarlist...“ (bls. 15). TRAUSTI VALSSON



Hönnunarsafn Íslands
Garðatorg 1, 210 Garðabær
www.honnunarsafn.is

CHRISTOPHER ALEXANDER: BORG ER EKKI TRÉ

Grein Jesí hefur unnið höfundsiðnaun — arkitekt og stærðfræðingi — sérstakan sem meðal allra þeirra, sem skrifað hafa um skipulag síðustu árin. Hón fékk ein af verðlaunum Kaufmann International Design árið 1965, ásamt greinum eftir Ada Louise Huxtable og tveim ritgerðum eftir Lewis Mumford. Verðlaunin, sem hann hlaut, voru framhald á söms konar verðlaunaveitingu, er Edgar J. Kaufmann stofnunin veitir og Institute of International Education sjófnar. Síðustu verðlaunin voru veitt fyrir „betra umsigu á sviði skipulags og formkþýman, sem þitt hefur á síðustu fimur árum“, og eru þess fyrsta dæmi þess, að framlag, sem inniheldur gagnrýni á þróun skipulagsvísans, hafi verið opinberlega viðurkennt. Greinin birtist fyrst í apríl- og maí-hefti „Architectural Forum“ 1965; marz-hefti „Design“ 1966 og júlí-hefti „Bauen und Wohnen“ 1967.

Tréð í yfirskrift minni er ekki grænt laufgað tré. Það er nafn á óhlutbundnu skipulagi. Ég mun bera það saman við annað flóknara skipulag, er nefnist hálf-net (semi-lattice). Borgir eru hálf-net, þær eru ekki tré. Til þess að geta sett þessi óhlutbundnu skipulög í samband við eðli borgarinnar verð ég að gera einfalda aðgreiningu.

Náttúrlegar borgir og tilbúnar borgir
Ég vil nefna þær borgir, sem hafa vaxið í aldarabir að meira eða minna leyti af sjálfu sér „náttúrlegar borgir“. Og ég mun nefna þær borgir og borgarluta, sem hafa verið skipulagðar frá grunni af teiknum og skipu-

lagsmönnum, „tilbúnar borgir“. Siena, Ljverpool, Kyoto og Manhattan eru dæmi um náttúrlegar borgir. Levittown, Chandigarh og hinar brezku New-Towns eru dæmi um tilbúnar borgir.

Það er æ víðar viðurkennt nú á tímum, að það vantar einhvern veigamikinn þátt í tilbúnar borgir. Tilraunir okkar nútímannanna, að skapa tilbúnar borgir, eru gersamlega misheppnaðar frá mannlegu sjónarmiði, þegar þær eru bornar saman við fornar borgir, sem hafa öðlazzt virðuleik ellinnar.

Arkitektarnir sjálfir viðurkenna æ fúslegar, að þeir vilji í rauninni miklu fremur búa í gömlum húsum en nýjum. Fólk almennt, sem að jafnaði gefur ekki listum gaum, er ekki þakklátt arkitektunum fyrir það, sem þeir gera, heldur álitur þessa tilkomu nútíma bygginga og borga alls staðar vera óumflýjanlegan og fremur sorglegan þátt af öðru mikilvægara, sem sé því, að veröldin sé á hraðri leið niður á við.

Það er allt of auðvelt að segja, að þessar skoðanir sýni aðeins berlega, hve fólk er ófútt að gleyma fortíðinni og fastheldið á gamlan arf. Hvað mig snertir, þá set ég traust mitt á þessa fastheldni. Venjulega er fólk reiðubúið að fylgjast með tímanum og því sýnir þessi vaxandi tregða manna að viðurkenna nútíma-borgina greinilega þrá eftir einhverju raun-



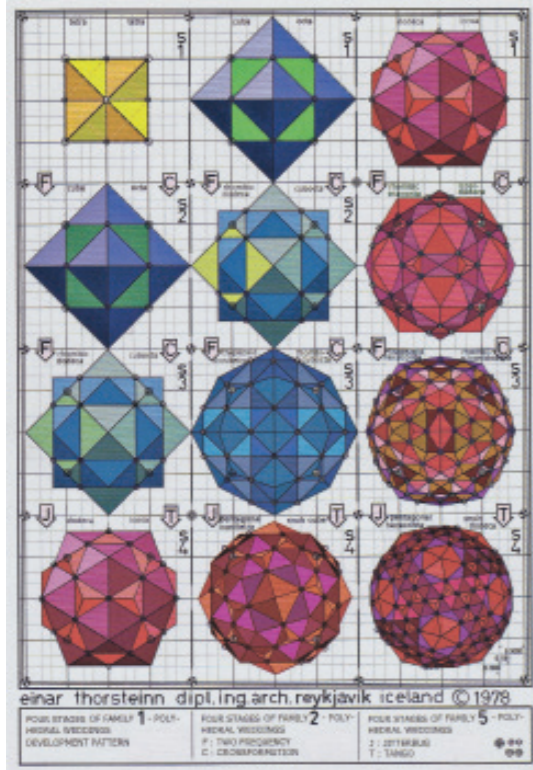
TV við vörðu



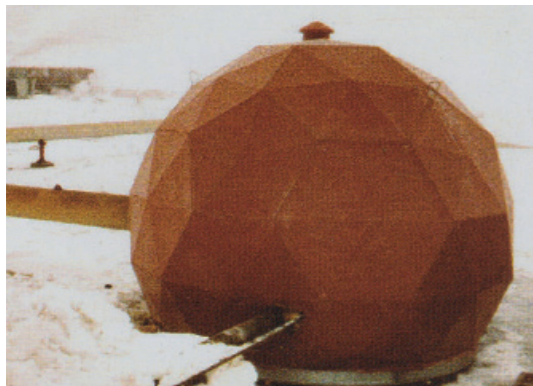
EPÁ og útsýnið



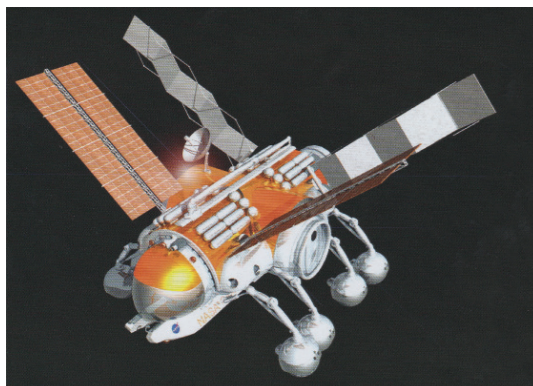
Icelandic Oasis



Yfirlit fjöflötunga



Kúla fyrir borholu



Scorpion



EPÁ í módelherbergi



EPÁ og tengipunkar



Tjald Bláalónið



Útileiktæki



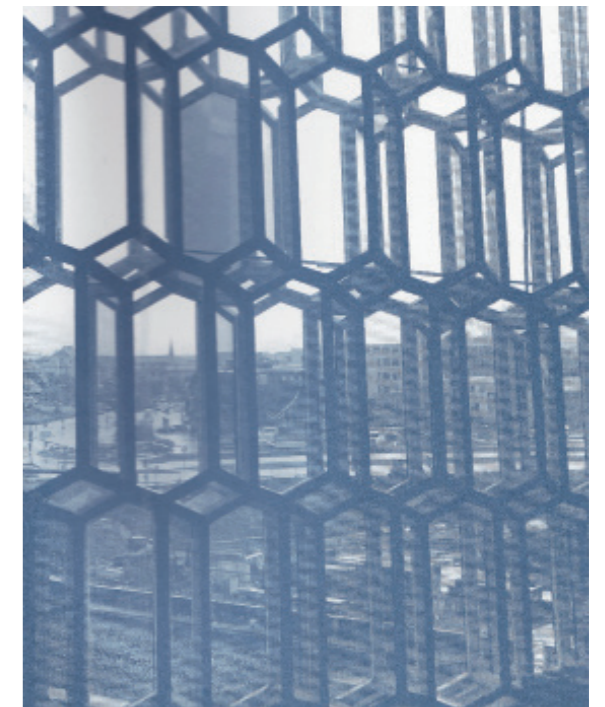
Kúlur fyrir guðfræðinga



Krakkar og kassakúlur



EPÁ með kúlur



Hjúpur Hörpu

BRÚ YFIR SKERJAFJÖRÐ

Grundvöllur hvers borgarskipulags er kerfi stofnbrauta – hvar helstu leiðir skuli liggja milli borgarhluta. Ef við líkjum borginni við mannlíkamann mætti hugsa sér göturnar sem blóðrásarkerfið og stofnbrautirnar þá sem slagæðar.

Aldreí var hafist handa við lagningu ýmissa stofnbrauta á höfuðborgarsvæðinu sem þó voru taldar nauðsynlegar fyrr á árum. Dæmi um þetta er hraðbraut um Fossvogsdal, sem átti að tengjast Sóleyjargötu og Hlíðarfæti suður fyrir Öskjuhlíð í vestri og suður fyrir Elliðaár í austri og inn á Suðurlandsveg. Þessi vegur var nefndur Fossvogsbraut og var hugsaður sem meginstofnbraut milli austurs og vesturs líkt og Miklabrautin nokkru norðar.

ÖRYGGISATRIÐI AÐ BÆTA TENGINGAR

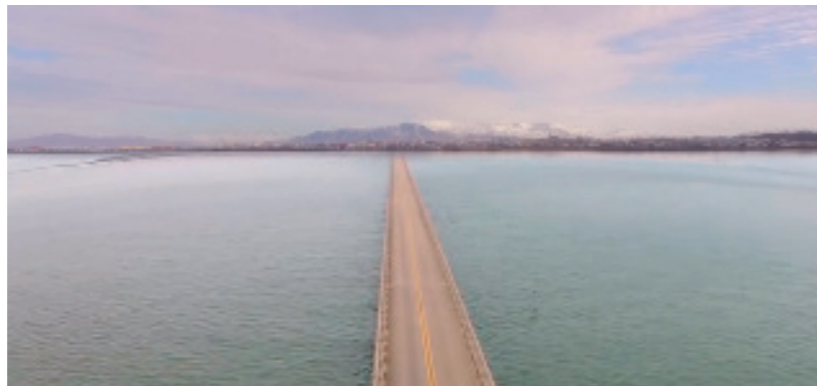
Þar sem aldrei var lokið við Fossvogsbrautina, tengjast Vesturlandsvegur og Suðurlandsvegur í einni „trekt“ um Ártúnsbrekku og lítið þarf útaf að bregða í gatnakerfinu til að hún stíflist. Eðlilega bitnar þetta á öryggi landsmanna, en fara þarf með sjúklinga um þessa leið þegar þeim er ekið með sjúkrabílum til borgarinnar utan af landi.

Vegtenging suður fyrir Öskjuhlíð var talin ófrávíkjanleg forsenda þess að hægt yrði að ráðast í uppbyggingu Landspítala við Hringbraut. Sú tenging heitir nú Öskjuhlíðargöng, en alls óljóst er hvar gangamunnar þeirra eiga að vera. Þó liggur fyrir að um er að ræða gríðarlega kostnaðarsama framkvæmd, en henni munu fylgja mjög flókin gatnamót á hæðum, sér í lagi í botni Nauthólsvíkur.

Byggðin í Reykjavík hefur líka dreifst mikið undanfarna áratugi og því fylgir stóruakinn kostnaður í umferðarmannvirkjum, almenningsamgöngum, rekstri bifreiða, töfum og svo mætti lengi telja. Á umliðnum árum hefur aftur á móti orðið vakning um mikilvægi þess að byggja meira miðsvæðis eða „þetta byggðina“ eins og það er oft kallað og styrkja um leið í sessi mikilvæga



Álftanes er að langmestu leyti óbyggt land.



Tölvugerð mynd sem sýnir mögulega legu Skerjabrautar.

starfsemi miðsvæðis, eins og Landspítalann, háskólana, stjórnsýsluna og margs konar verslun og þjónustu. Gríðarleg fjárfesting liggur í mannvirkjum undir þessa starfsemi miðsvæðis í Reykjavík, en vegna sífellt aukinna umferðartafa og bílastæðaskorts færast verslun og þjónusta nú hratt austur í borgina og suður í nágrennasveitarfélög Reykjavíkur.

MIKLAR GRYNNINGAR

Þegar horft er á kort af höfuðborgarsvæðinu sést að landamæri sveitarfélaganna liggja að meginstefnu til frá austri til vesturs. Þau hafa því verið skipulögð í austurátt hvert um sig, en færa má fyrir því rök að réttara hefði verið að hugsa skipulagið frá norðri til suðurs. Ef við fjarlægjum öll landamærin

af kortinu blasir við okkur að Skerjafjörður er miðpunktur þessa svæðis. Þar er mikið ónýtt byggingarland en vegtengingar skortir.

Sunnan við Skerjafjörð liggur stórt óbyggt nes, Álftanes. Þar allt á kring eru miklar grynningar og ljóst að nesið hefur verið mun stærra við landnám. Á þeim tíma hefur Skerjafjörður verið mun þrægri en nú er og úti á firðinum var eyja þar sem nú eru Löngusker. Inn eftir firðinum gengur djúpur áll, sem er innsiglingin í Kópavogshöfn, en áætlanir gera ráð fyrir að hafskip muni á næstu árum alfarið hætta siglingum í Kópavogshöfn, sem eftirleidis verði eingöngu svokölluð yndishöfn.

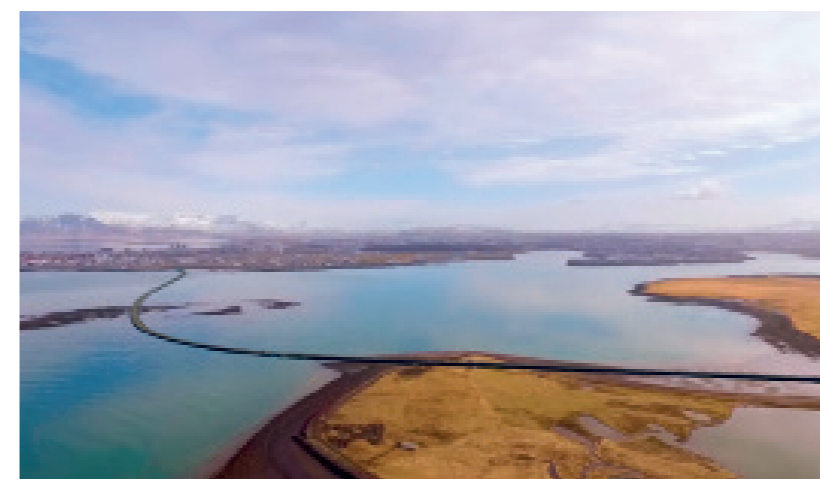
Með brú yfir Álftanes gæti byggð á nésinu orðið í næsta nágrenni við helstu



Aldreí var ráðist í lagningu svokallaðrar Fossvogsbrautar.



Ef við fjarlægjum öll landamæri sveitarfélaga af kortinu blasir við okkur að Skerjafjörður og Álftanes eru mjög miðsvæðis.



Tölvugerð mynd þar sem horft er yfir brúna frá Álftanesi og til Reykjavíkur. Ákaflega fallegt verður að ferast nær borginni úr suðri, en fáir nema siglingamenn og flugmenn þekkja borgina frá þessu sjónarhorni.

atvinnusvæðin í Reykjavík og þá yrðu stóru íbúðahverfin í Garðabæ og Hafnarfirði tengd enn betur við Reykjavík, en aðrar tengingar, eins og Hafnarfjarðarvegurinn, eru fyrir löngu sprungnar á álagstímum.

KOSTUR Á FJÖLMENNRI BYGGÐ MIÐSVÆÐIS

Hægt væri að hugsa sér brú á tveimur stöðum yfir Skerjafjörð, annars vegar frá Nauthólsvík yfir á Kársnes sem nokkuð hefur verið til umræðu, eða þá í framhaldi af Suðurgötu og stystu leið yfir á Álftanes. Þaðan kæmi vegur í sveig yfir á nýja Álftnesveginn og því í álitlegri fjarlægð frá þorpinu á Álftanesi og færi heldur ekki of nærri Bessastöðum.

Brúin yrði að langmestu leyti á uppþyllingum nema hvað syðsti hlutinn, þar sem dýpið er mest, yrði lágreist brúarmannvirki. Hún yrði ekki ósvipuð ýmsum brúm hér við land til að mynda Gilsfjarðarbrú, nema hvað hún yrði um helmingi styttri.

Með brú yfir Skerjafjörð yrði stór hluti umferðar tekinn út fyrir byggð, en mikil mengun og ónáði hlýst af umferðarþunga í Hlíðunum sem dæmi. Garðabæingar og Hafnarfirðingar yrðu mun skemur á leiðinni til Reykjavíkur, en brautin lendir í næsta nágrenni við stærstu vinnustaði landsins, Háskólana tvo, Landspítalann, stjórnsýsluna, flugvöllinn, auk margs konar verslunar og þjónustu. Þar með mætti styrkja þá miklu fjárfestingu sem liggur í mannvirkjum á þessu svæði og vinna gegn þeirri þróun að þjónusta dreifist meira um höfuðborgarsvæðið, með þeim afleiðingum að reisa þarf sífellt nýjar vegtengingar, vegalengdir lengjast, þar með mengun og rekstur almenningsamgangna verður ómögulegur.

Álftanes er að stærstum hluta óbyggt land, en óvíða á suðvestanverðu landinu er meiri veðursæld. Með sameiningu Garðabæjar og Sveitarfélagsins Álftaness varð byggðakjarninn á Álftanesi að Vesturbæ Garðabæjar. En hann gæti líka orðið svo gott sem Vesturbær Reykjavíkur eða öllu heldur Suðurbær Reykjavíkur með brú yfir Skerjafjörð. Þar gæti risið eitt fjölmennasta íbúðahverfi höfuðborgarsvæðis í næsta nágrenni við miðbæ Reykjavíkur. -Björn Jón Bragason



BYGGÐ ÚTI Á SUNDUNUM

Þegar rýnt er í loftmyndir af Reykjavík má sjá mikið óbyggt land á eyjunum norðan við borgina. Stærst þessara eyja á Sundunum er Viðey, því næst kemur Engey, þá Þerney, Akurey, Lundey og Hólmarnir. Rétt er að hafa Geldinganes líka með í þessum flokki, enda aðeins lítið eidi sem skilur milli lands og nessins.

Landnámsmenn og afkomendur þeirra tóku sér margir búsetu í eyjum við Íslandsstrendur, en afar fáar þeirra eru enn í byggð. Meðal þessara eyja var Viðey sem þótti ein mesta kostajörð hérlendis og þar var starfrækt klaustur frá árinu 1225 og allt til síðaskipta.

Milljónarfélagið kom á fót umsvifamikilli útgerð í Viðey í upphafi síðustu aldar. Þar var reist lítið þorp og voru íbúar þess um

eitt hundrað talsins þegar mest lét. Þorpið lagðist endanlega í eyði árið 1943, en sama ár var búskap hætt í Þerney. Í Þerney mun einnig hafa verið kirkja fyrir á öldum. Kirkja var í Engey fram til ársins 1765 og síðustu ábúendur fluttu úr eyinni árið 1950.

Ekki er kunnugt um byggð á Geldinganesi, né heldur í Akurey, en hugsanlegt er að hún hafi verið landföst við landnám. Á Sundinu milli Akureyjar og Örfriseyjar, svokölluðu Hólmasundi, er dýpi aðeins 0,8 metrar á háfjör. Kynslóðir Reykvíkinga hafa leikið sér að því að vaða út í Hólmana á fjöru, en sagnir eru um að þar hafi hús einokunarverslunarinnar staðið upphaflega.

Það eru þessar miklu grynningar sem hafa gert okkur kleift að stækka borgina svo mjög til norðurs sem raun ber vitni, en Sæbrautin er öll lögð á uppfyllingum frá

Kleppsvegi til vesturs, langstærstur hluti Örfriseyjar er nýtt land, að ekki sé minnst á gríðarlegar landfyllingar við Sundahöfn sem enn standa yfir og einnig austan við Kleppsvíkina á athafnasvæði Björgunar og þar í kring.

EYJABYGGÐ

Af og til hafa kviknað hugmyndir um ný íbúðahverfi í eyjunum á Sundunum. Nú í aðdraganda borgarstjórnarkosninga hefur til að mynda verið rætt um stækkun Örfriseyjar og að þar verði reist myndarlegt íbúðahverfi í næsta nágrenni við miðborgina, Háskóla Íslands og Landspítala.

Lítið hefur verið rætt um byggð í Engey, en hana mætti stækka mikið og útbúa veltengingu með uppfyllingu frá Kirkjusandi. Örgrunnt er þaðan yfir frá

Engeyjarboða á háfjöru og áður fyrir var farið á sundriði þar á milli. Sömu sögu er að segja af Viðey. Afar grunnt er úr Gufunesi þangað út og mætti hugsa sér stutta brú á milli, en nú eru uppi áætlanir um stórt atvinnusvæði tengt kvikmyndagerð í Gufunesi sem gæti þá tengst nýju íbúðahverfi á austurhluta Viðeyjar.

Geldinganesið er gott byggingarland, en skiptar skoðanir hafa verið meðal stjórnmalamanna um hvort þar skuli reist íbúðahverfi eða atvinnusvæði. Líklega færi best á blandaðri byggð, en á nesinu er ein síðasta óbyggða suðurhlíðin í Reykjavík, sem býður upp á stórkostlegt útsýni og mikla veðursæld, sér í lagi með aukinni

trjárækt. Frá Álfsnesi væri hægt að fara með brú út í Þerney, en áætlanir hafa gert ráð fyrir að svokölluð Sundabraut lægi um Gufunes, Geldinganes og Álfsnes, en hún er nauðsynleg forsenda uppbyggingar á Álfsnesi.

BYGGÐ ÁN BÍLA

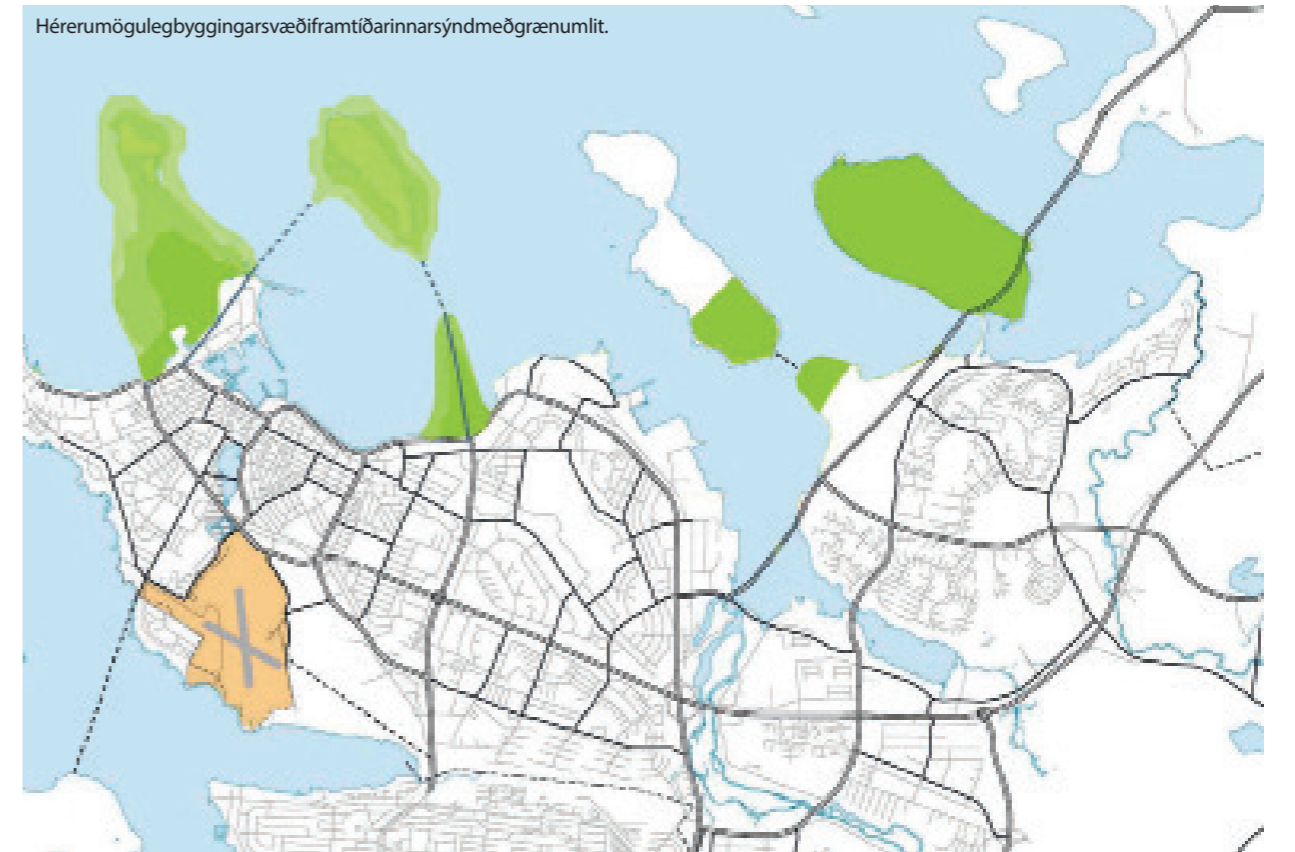
Hér að framan hefur verið gert ráð fyrir stóruaknum uppfyllingum og veltengingum við eyjarnar, en líka mætti hugsa sér áætlunarferðir báta, eins og þekkist til að mynda vel í sænska Skerjagarðinum. Best færi líka á því að byggðin í eyjunum á Sundunum yrði lágrest eins og á eyjunum úti fyrir ströndum Svíþjóðar.

Undanfarna áratugi hefur lítt verið boðið upp á lóðir undir lítill sérbylí, en það væri einmitt sú gerð húsa sem henta myndi vel í eyjunum. Jafnvel mætti hugsa sér hverfi með „karakter“, til dæmis í gömlum stíl. Áhugi á húsvernd hefur vaxið mikið undanfarin ár, en hvergi má finna heilsteyptan gamlan bæ hér á landi. Nærri því alltaf eru einhver nýmóðins hús í næsta nágrenni við þau gömlu og heildarsvipurinn verður lítill. Þá hefur líka fæst í vöxt að fólk vilji síður eiga bifreið og að það kjósi fremur umhverfi þar sem bílar geti ekki ekið um, eða þá að bílaumferð sé mjög takmörkuð.

Í Engey og Viðey mætti hugsa sér hverfi af þessu tagi. Þar yrðu ekki leyfðir bílar og húsin öll reist í gömlum stíl. Marglit bárujárnshús í heilsteyptu íslensku bæjarumhverfi eins og það var um aldamótin 1900. Slík byggð félli vel að eyjunum og nýju hverfin myndu minna á þorpið í Flatey á Breiðafirði.

Nálægðin við hafið er heillandi og í eyjunum á Sundunum mætti reisa einstaklega fallega byggð í sátt við umhverfið.

-Björn Jón Bragason



Zeppelin arkitektar

STÍLLINN ER AÐ TAKA MIÐ AF AÐSTÆÐUM

Orri Árnason lærði arkitektúr í Madrid og árið 1997 að þoknu námi stofnaði hann arkitektastofuna Zeppelin arkitektar. Árið 2007 voru starfsmenn orðnir 14 en í hrininu var öllum sagt upp. Nú starfa sex manns hjá Zeppelin arkitektum, arkitektar og byggingarfræðingar.

„Mér finnst vera meiri prófessionálismi í byggingabransanum heldur en var fyrir hrún. Menn hafa greinilega lært eitt og annað af því. Við hjá Zeppelin arkitektum erum til að mynda mun skipulagðari og erum með betri tæki og betri teikniforrit. Við teiknum allt í þrívídd og þannig verða afköst og gæði meiri en áður.“

Orri segir að þegar kemur að hönnun reyni hann að leysa hvert verkefni í takti við umhverfi sitt. „Ég reyni líka að lesa kúnnann. Það skiptir höfuðmáli að það sé gott samband á milli arkitektsins og kúnnans, því þetta verður að vera skemmtilegt, annars verður útkoman aldrei eins góð og hún annars gæti orðið.“

Verkefni stofunnar hafa verið af ýmsum toga og má nefna skóla, verkefni, skrifstofubyggingar, fjölbylishús, einbýlishús og parhús, veitingastaði og sumarhústaði. Þá má nefna tillögu af um 25.000 manna þjóðarleikvangi sem unnin var að beiðni eins öflugasta

Orri Árnason Arkitekt



fasteignafélags landins en ekkert varð úr byggingu hans vegna áhugaleysis KSÍ og Reykjavíkurborgar. Í hönnuninni voru jöklar og eldfjöll, heitar lindir og grasbalar höfð til hliðsjónar.

SJÁLANDSSKÓLI

Orri segir að Sjálandsskóli í Garðabæ sé þekktasta verkefni stofunnar. „Það var mjög skemmtilegt og lærdómsríkt ferli. Garðabær stóð mjög myndarlega að því og lagði mikla áherslu á undirbúning verkefnisins. Mér var bannað að stinga niður þenna þar til ákveðnu undirbúningsferli væri lokið og var það gert til að hreinsa huga allra þeirra sem að hönnun og ákvarðanatöku komu af gömlum kreddum. Við fórum í skoðunarferðir m.a. til Danmerkur og haldnir voru fyrirlestrar þar sem fræðimenn á skólasviði sögðu frá nýjustu hugmyndum. Á þessa fundi mættu margir bæjarfulltrúar, áhugasamir foreldrar og annað áhugafólk um skólamál. Það var mikil vinna lögð í þetta og sjálfsagt peningar líka. Á þessum fundum gafst fundarmönnum tækifæri til að skissa upp hugmyndir af nýja skólanum. Að undirbúningstímanum loknum mátti ég loksins byrja að teikna. Þá var búið að umturna öllum mínum hugmyndum um það hvernig skóli ætti að vera. Þetta var ótrúlega skemmtilegur tími þar sem ég lærði aðferðafræði sem hefur nýst mér í meira eða minna mæli allar götur síðan. Það er svo oft sem við viljum ekki gefa okkur þennan tíma til að undirbúa hlutina en þarna sá ég hvað það skiptir miklu máli.“

TVÖ HÓTEL Á TEIKNIBORÐINU

Zeppelin arkitektar eru að vinna að hönnun tveggja lúxushótelanna. Hið fyrra yrði á Efri-Reykjum í Biskupstungum. „Svæðið er á Gullna hringnum, við Brúará sem er ein af fallegustu bergvatnsám landsins,“ segir Orri. „Þar er meiningin að byggja allt að 200 herbergja hótél og baðlón sem snúa munu út að Brúará til vesturs. Við erum að ljúka skipulagsferlinu, en það hefur tekið rúm 2 ár.“

Þá eru Zeppelin arkitektar að frumhanna 60-80 herbergja hótél við Lárós, á jörðinni Skerðingsstöðum við Grundarfjörð. „Þetta er einstaklega fallegur staður, lítil eyri sem gengur út í manngert lón, fjöll allt um kring og Kirkjufell í forsæti. Hægt er að fara út á vatnið á bátum og dorga.“ Kirkjufellið hafði greinilega sterk áhrif á hönnun hótelsins en form byggingarinnar minnir á fjallið. „Við höfðum ekkert ákveðið í huga, byggingin varð til af sjálfu sér. Staðurinn tók völdin.“

MARGT FRAM UNÐAN

Fyrir utan að vinna að hönnun hótélanna tveggja hafa Zeppelin arkitektar nýlengi hönnun viðbyggingar og innri breytinga við Grunnskólann í Borgarnesi og verið er að ljúka vinnu við tillögu sem varð hlutskörpust í samkeppni um lóð undir veitingastað í Arnarnesvogi í Garðabæ. „Þá erum við nýbyrjuð að vinna við endurskipulagningu og hönnun vesturhluta Frakkastígsreitsins svokallaða. Og svo eru það auðvitað samkeppnirnar. Við erum til að mynda byrjuð að leggja niður fyrir okkur hugmyndir um stjórnarráðsreitinn sem er óvenju spennandi samkeppni. Og sithvað erum við að hanna úti á landi. Mér finnst mjög skemmtilegt að vinna að verkefnum úti á landi því þar verða allir svo glaðir og jákvæðir þegar kemur að framkvæmdum.“

Perlan í Öskjuhlöð



Laugardalslaug



Sumarbústaður við Þigvallavatn



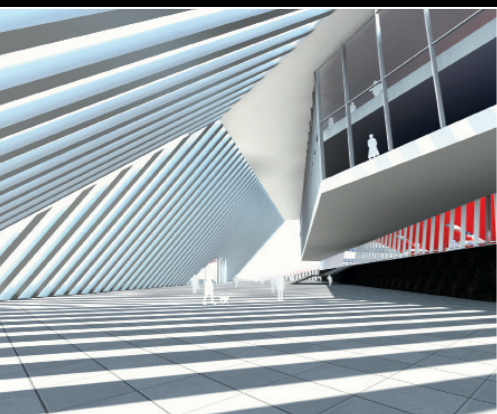
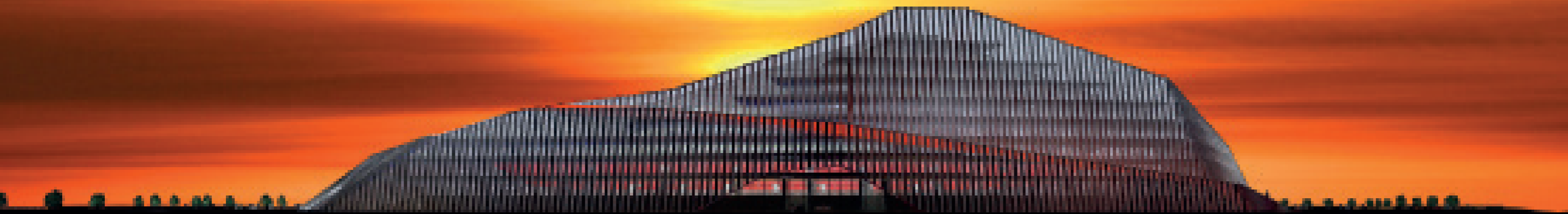
Sjálandsskóli



Sjálandsskóli



NÝR ÞJÓÐARLEIKVANGUR Í VATNSMÝRINNI

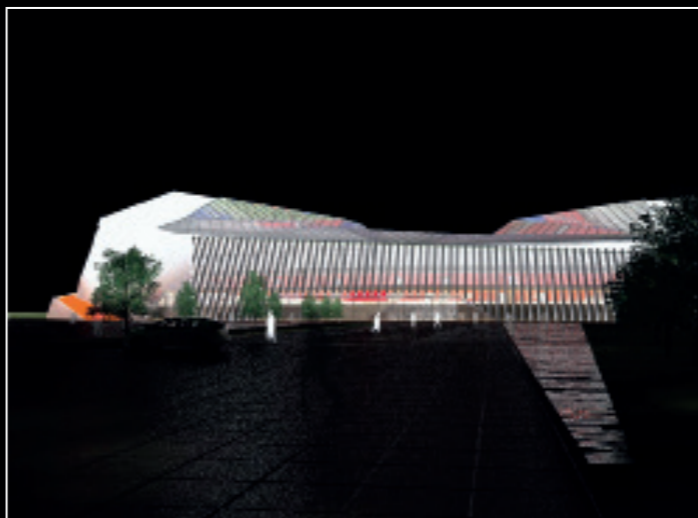


Eitt öflugasta fasteignafélag landsins bað Zeppelin arkitekta að vinna tillögu að nýjum þjóðarleikvangi og skyldi horft til Snæfellsjökuls sem fyrirmynd.

„Byggingin rís upp úr landinu eins og jökull/eldfjall. Ytra byrði hennar minnir á hlíðar jökulsins, gljáandi og sprunginn, en innra byrði, gígurinn, ber þess merki að einu sinni hafi jökullinn verið virkt eldfjall og er kannski enn. Ofan í gígunum verður gróðurvin (grænn fótboltavöllur). Leikið er með andstæðurnar eld og ís og náttúru í klakaböndum og gróðurvin í ískaldri umgjörð, eins og t.d. í Hvannalindium þar sem Eyvindur og Halla dvöldu við ágætt atlæti, jafnvel yfir hörðustu vetrarmánuðina.“

Íslenski fáninn gægist fram, í samspili byggingar og áhorfendapalla. Gígurinn er fódraður að innan með íslenska fánanum.

Til gamans má heimfæra hugmyndina um sköpun heimsins upp á leikvanginn, jökullinn/eldfjallið. Leikvangurinn táknar ísinn í Ginnungargapinu, hrfmsteinana sem héldu íslenska landsliðinu í heljargreipum, en sem með réttu atlæti hefur verið leyst úr ísnum og hefur nú styrk til að sigra ofur öflugan andstæðinginn Ými. Hér táknar Ýmir andstæðinga landsliðsins (yfirleitt landslið miklu stærri þjóða). Sennilegast hefðu menn gaman af slíkri tengingu eins og merkja má á hyllingu okkar á landsliðinu með víkingaklappi og kannski myndi þetta vekja áhuga á goðafræðinni og fornsögu okkar.“



GUÐJÓN SAMÚELSSON HÚSAMÉISTARI RÍKISINS

ÓHÆTT ER AÐ SEGJA að enginn einstaklingur hafi haft jafn afgerandi áhrif á ásýnd Reykjavíkur og Guðjón Samúelsson, húsameistari ríkisins. Hann hafði ekki enn lokið prófi í arkitektúr árið 1915 þegar hann fenginn til að teikna stórhýsi Nathan og Olsen við Austurstræti, þar sem Reykjavíkurbúsetur var lengst af staðsett. Slíkt stórhýsi hafði ekki verið byggt hér á landi um aldir og það gerbreytti ásýnd gamla miðbæjarins.

Ýmsar byggingar Guðjóns voru feiknaumdeildar á sínum tíma, ekki hvað síst Hallgrímskirkja, en eftir því sem turn hennar hóf að rísa á Skólavörðuholtinu urðu borgarbúar sífellt hrifnari af mannvirkinu. Hún er nú meðal allra fjölmennstu áfangastaða erlendra ferðamanna og helsta kennileiti Reykjavíkur. Kirkjan sem áður var svo hart deilt um er nú að margra áliti fegursta guðshús landsins.

Guðjón Samúelsson var fæddur á Hlunkubökkum í Vestur-Skaftafellssýslu 1887 en fluttist ungur til Reykjavíkur með foreldrum sínum, Samúel Jónssyni trésmíðameistara og konu hans, Margréti Jónsdóttur húsfreyju. Þau reistu hús við Skólavörðustíg 35 og þar var Guðjón lengst af síðar búsettur. Hann nam trésmíði í Reykjavík og síðar byggingarlist við Kunstakademiets Arkitektskole, þaðan sem hann brautskráðist 1919, fyrstur Íslendinga til að ljúka háskólanámi í arkitektúr. Heim kominn var hann strax settur í embætti húsameistara ríkisins og því gegndi hann til dauðadags 1950. Hann kom til starfa á tímum þegar Íslendingar voru að byrja að eignast varanleg stórhýsi úr steinsteypu og

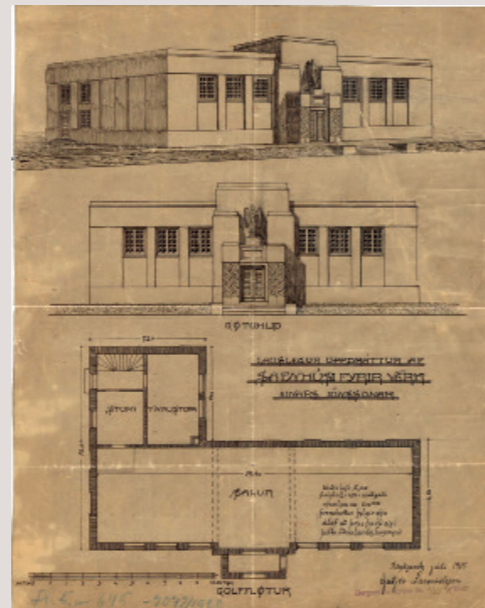
var því í aðstöðu til að hafa gríðarleg áhrif á þróun borgarinnar.

Guðjón var ekki einasta arkitekt heldur mikill áhugamaður um skipulag og sat í fyrstu skipulagsnefnd ríkisins sem komið var á laggirnar árið 1921. Hann var maður háleitra hugmynda og árið 1924 hóf hann að vinna að heildarskipulagi Reykjavíkur. Í því var gert ráð fyrir „háborg íslenskrar menningar“ á Skólavörðuholtinu, þar sem helstu menningarstofnanir þjóðarinnar yrðu staðsettar, háskóli, stúdentagarður, listasafn, þjóðminjasafn og fleira. Þær hugmyndir rættust aldrei, nema hvað Listasafn Einars Jónssonar var reist eftir þessu skipulagi. Svo fór að ríkissjóði var boðið land undir Háskólann vestur á Melum, en það kom einmitt í hlut Guðjóns að skipuleggja það svæði og teikna aðalbyggingu Háskólans.

Guðjón lifði mikla umbrotatíma í húsagerðarlist þegar klassískar stíltægundir viku fyrir módernismanum. Hann þróaði með sér séríslenskan stíl sem sækir form til íslenskrar byggingarsögu og íslenskrar náttúru. Studlabergsformið var honum ekki hvað síst hugleikið og þess sér stað á ýmsum byggingum hans, ekki hvað síst Hallgrímskirkju, en líka Þjóðleikhúsinu. Hann kom líka fyrstur manna fram með þær hugmyndir að nýta hrafninnu, kvars og silfurberg til að húða yfirborð steinsteyptra veggja sem hefur haft mikil áhrif á útlit íbúðahverfa sem risu á fjórða, fimmta og sjötta áratug síðustu aldar.

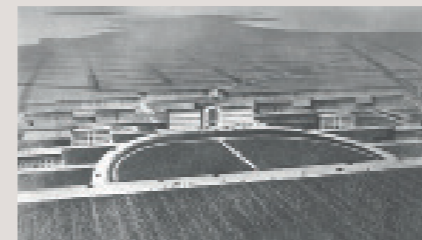
Hér er ekki rúm til að rekja sögu Guðjóns Samúelssonar frekar, en látum myndirnar og teikningarnar tala sínu máli.

-Björn Jón Bragason



LausleguruppdrátturGuðjóns aðsafnhúsiáSkólavörðuholti

Hlutfafskipulagsuppdrætti Guðjóns af Reykjavíkinnar Hringbrautar. Skipulag háskólahverfisins á Melunum eftir teikningum Guðjóns Samúelssonar. Hallgrímskirkja er nú orðin eitthelstakennileyti borgarinnar, en hér má sjá hvernig Guðjón hugsaði sér skipulag Skólavörðuholtis. Hugmynd Guðjóns að stúdentahemili sem viðbyggingu við Alþingishúsið.



Sjóminjasafn Reykjavíkur byggur á metnaðarfulla sýningu undir nafninu:

FISKUR OG FÓLK

Frá landnámi hefur fiskur verið samofinn lífsbaráttu og menningu þjóðarinnar. Sýningin Fiskur og fólk: sjósókn í 150 ár, í Sjóminjasafninu í Reykjavík fjallar um sögu fiskveiða á Íslandi, frá því árabátar viku fyrir stórskipaútgærd á síðustu áratugum 19. aldar og allt fram yfir aldamótin 2000. Þessi margslungna saga

er sögð frá sjónarhóli stærsta útgerðarbæjar landsins, Reykjavíkur. Umgjörðin á Sjóminjasafninu við Grandagarð er viðeigandi, en safnhúsið hýsti áður blómlega fiskvinnslu.

Gildi fisks fyrir afkomu Íslendinga verður seint ofmetið. Fiskur hefur verið mikilvægur hluti af íslensku mataræði um aldir, sem og

ein verðmætasta útflutningsvara þjóðarinnar. Sýningin Fiskur & fólk er byggð kringum aðalpersónu þessarar sögu: Fiskinn sjálfan. Honum er fylgt eftir úr hafinu í netið, um borð í bátinn og að landi, í gegnum vinnslu – og loks á diskinn.

Hönnun sýningarinnar var í höndum hollenska fyrirtækisins Kossmann.dejong og



Kristján Haraldsson (1945-2011). Konur að pakka þorsflökum í Frystihúsi SÍS við Kirkjusand í febrúar 1975. KRH 0009 00 © Ljósmyndasafn Reykjavíkur



Helga Fietz (1907-1958). Karfavinnsla sumarið 1954 í Fiskiðjuveri ríkisins, Grandagarði 8 í Reykjavík. Þar sem Sjóminjasafnið er nú til húsa. HEF 001 020 6-2 © Ljósmyndasafn Reykjavíkur



Ari Kárasón (1919-1997)
Fiskiskipið Ófeigur II VE 324 með síldarfarm við Faxagarð í Reykjavíkurbíói 1965.
ARI 005 015 1-1 © Ljósmyndasafn Reykjavíkur



Pétur Karlsson / Peter Kidson (1919-2010). Sjómenn við vinnu um borð í síðutogaranum Þorkeli Mána RE 205 1960-1970.
KID 001 004 1-2 © Ljósmyndasafn Reykjavíkur
Ljósmyndasafn Reykjavíkur

er afar metnaðarfull. Yfirbragð hennar er sótt í umhverfi frystihússins og fiskvinnslunnar, með flísalögðum veggjum, fiskikörum og pallettum úr plasti. Fjölbreyttir gripir úr safneign Borgarsögusafns Reykjavíkur leika að sjálfsgöðu mikilvægt hlutverk á sýningunni. Þeir eru af öllum stærðum og gerðum, frá smæstu önglum og fiskmerkjum til stóreflis roðflettivéla og síldarháfa.

Ríkulegt myndefni, bæði ljósmyndað og kvikmyndað, skapar lifandi stemmningu á sýningunni og dýpkar upplifun gesta. Hægt er að horfa og hlusta á viðtöl við sérfræðinga í faginu – til dæmis sjómenn, sjávarlíffræðinga og fiskverkfólki – en einnig er sótt í gamlar heimildir um sjósókn fyrir á tímum. Alls konar gagnvirkir skjáir og leikir gefa færi á þátttöku gesta og ýmis sérstæð fyrirbæri vekja athygli og umhugsun, svo sem stærðarinnar turn úr þurrkuðum saltfiski og fiskikar fullt af skringilegum afla sem einnig fyllir sjóinn: Plasti og öðru drasli.

Markmiðið er að sýningin sé bæði fræðandi og skemmtileg og höfði jafnt til þeirra sem þekkja vel til sjósóknar og sögu hennar og hinna sem aldrei hafa á sjó komið.

Gestir ganga inn á sýninguna á fyrstu hæð Sjóminjasafnsins, þar sem þögn kvikmynd á stóru tjaldi sýnir fiska og fólk. Þaðan er gengið upp stiga á aðra hæð safnsins. Á veggflísarnar í stiganum er prentað kvæðið „Þorsklöf“, sem er lofsöngur Hannesar Hafstein til þessarar þjóðfrelshetju Íslendinga. Uppi á stigapallinum gefur að líta á veggjunum teikningar Jóns Baldurs Hlíðberg af íslenskum fiskum, ásamt heitum þeirra á íslensku, ensku og latínu.

Fyrsti hluti sýningarinnar er helgaður hafinu, heimkynnum fiskanna og annarra sjávardýra. Fjallað er um hafstraumakerfi jarðar og þær aðstæður sem gera það að verkum að ein auðugustu fiskimið í heimi er að finna í sjónum kringum Ísland. Tvær kvikmyndir á stórum tjöldum sýna lífið í hafinu neðansjávar og ofansjávar. Á tveimur skjám geta gestir skoðað ólíkar tegundir nytjafiska við Ísland, kynnt sér útlit þeirra og lífshætti og hlutverk þeirra í íslenskum sjávarútvegi, sögu og menningu. Fjallað er um haf- og fiskirannsóknir við Ísland og meðal annars sýndir gripir

tengdir fyrsta íslenska fiskifræðingnum, Bjarna Sæmundssyni. Gestir geta lært að aldursgreina fiska í smásjá og fræðst um fæðukeðjuna í hafinu í tölvuleik sem kallast „Hver étur hvern?“ Áhersla er lögð á mikilvægi sjálfbærrar nýtingar auðlindarinnar í hafinu og ábyrgðar umgengni við hana.

Næsti hluti sýningarinnar fjallar um siglingafræði og fiskileit. Þróun siglingatækninnar er sýnd með viðtölum og fjölbreyttum gripum, frá áttavítum og sextöntum, handlóðum og frumstæðum vegmælum til bergmálsdýptarmæla, radíókompása, lórantækja og GPS-tækja. Á stórri kennslutöflu gefur að líta skýringar á lögmálum siglingafræðinnar. Á öðrum vegg blasir við ein þeirra bæna sem sjómenn fyrri alda fóru með áður en lagt var á hafid: Bevara oss fyrir brimi og blindskerjum, skaðsömum fiskum og sjóreiferum.

Því næst ganga gestir yfir í þann hluta sýningarinnar sem snýst um fiskiskip. Fulltrúi árabátaldar á sýningunni er árabáturinn Farsæll, sem er súðbyrðingur með Faxaflóalagi. Árabátútgærd frá Reykjavík náði hámarki milli 1870 og 1890.

Þá hélt skútuöldin innreið sína, en skútur, eða þilskip, sigldu lengra út á miðin og færðu meiri afla í land en áður hafði þekkt. Sýndir eru gripir á borð við seglbúnað og hnúta og fjallað sérstaklega um tvo af frumkvöðlum þilskipaútgærdarinnar, Geir Zoëga og Ellert Schram. Skömmu eftir aldamótin 1900 hófst síðan vélvæðing íslensks sjávarútvegs og Íslendingar hófu að veiða með botnvörpu. Reykjavík varð togabær, en upphaf togaraútgærdar var nátengd hröðum vexti höfuðstadarins á fyrstu áratugum 20. aldar. Skipsskrúfa og stýrisvél, togklukka og togljós eru dæmi um sýningargripir sem tengjast vélvæðingunni og togabylltingunni í reykviskum sjávarútvegi.

Þróun skipagerðar, frá upphafi vélvæðingar og fram á 21. öld, eru gerð skil í löngum sýningarskáp með fjölda fallelgra líkana af bátum og skipum; síðutogurum og skuttogurum, gufu- og dísilhogurum, síldar- og línubátum, frysti- og fjölveiðiskipum.

Næsti hluti sýningarinnar fjallar um sjálfar veiðarnar, veiðarfæri og veiðiaðferðir og þróun þeirra. Fjallað er um handfæraveiðar,

línuveiðar, nótaveiðar, netaveiðar, trollveiðar og aðrar veiðar með aðstoð skýringarmynda og margvíslegra gripa. Sjá má eldri veiðarfæri úr náttúrulegum efnum, svo sem tilhöggna vaðsteina og flotholt úr tré, en einnig nútímaleg veiðarfæri á borð við litríka gervibeitu og rafknúnar handfæravindur.

Síðan tekur við umfjöllun um samfélag sjómanna á sjó og í landi. Lífinu um borð eru gerð skil í skemmtilegum sýningarskáp þar sem gestir geta hlustað á upptökur sem tengjast fjölbreyttum gripum í skápnum. Hvaða frásögn skyldi til dæmis tengjast brennivinsflösku, útvarpi eða gamalli hjónalífsbók? Sýnd eru margvísleg áhöld sjómannsins, svo sem hnífar, nálar og fiskgoggar, og gestir fá mynd af þróun sjóklæða frá skinnklæðum árabátaldar til skærlitra gúmmistakka dagsins í dag. Það er líka hægt að máta sig sjálfur við sjóklæðin og taka af sér mynd. Fjallað er um sjósókn í íslenskri menningu og þjóðlífi, til dæmis í listsköpun og dægurlögum en einnig í málsháttum og orðtökum sem gæti komið mörgum á óvart að ættu rætur sínar að rekja til sjómennsku.

Reykjavíkurbíói er órjúfanlegur hluti þeirrar sögu sem sögð er á sýningunni. Saga hafnarinnar er sett fram í gripum á borð við kafarabúning sem notaður var við hafnargerðina 1913-1917 og gæruskinnsúlpuna vinsælu sem margir eyrarkarlar klæddust á sínum tíma. Í sérstökum lyftaraleik geta gestir spreytt sig á að stafla fiskikörum á sem stystum tíma með lyftara.

Þungamiðja þessa hluta sýningarinnar er hins vegar svokallað Ljósmyndatré. Þar geta gestir tyllt sér niður og þrætt sig gegnum mikinn fjölda mynda frá Ljósmyndasafni Reykjavíkur sem tengjast höfninni og hafnarvinnunni á einhvern hátt. Myndatréð, sem inniheldur fjölda mynda, skiptist í þrjá hluta eftir tímabilum. Sá fyrsti nefnist „Hafnarleysi og hafnargerð“ og nær fram yfir fyrri heimsstyrjöld. Þar gefur að líta einstakar myndir af hinum vaxandi Reykjavíkurbæ um aldamótin 1900, og vinnunni við höfnina á þeim tíma þegar uppskipun og útskipun fór fram með handafli og konur og karlar roguðust með kolapoka á bakinu upp bryggjurnar. Annar



um landhelgismál og fiskveiðistjórnun við Ísland frá því á 19. öld, bæði deilur við erlendar þjóðir um nýtingu fiskistofna á Íslandsmiðum og innbyrðis deilur Íslendinga um skiptingu auðlindarinnar. Vilji gestir kynna sér málið nánar er hægur leikur að ganga út í varðskipið Óðinn, sem liggur við bryggju fyrir utan Sjóminjasafnið og er sívinsæll hluti safnsins.

Fiskvinnsla er allt um kring á sýningunni. Í næsta hluta hennar er augum beint að ólíkum aðferðum við vinnslu á fiski og sögu þeirra á Íslandi; þurrkun og söltun, ísingu og frystingu, bræðslu og niðursuðu. Stór turn úr þurrkuðum saltfiski minnir á mikilvægi þessarar afurðar sem eitt sinn var verðmætasta útflutningsvara Íslendinga og ljómaði hvít á stakkstæðum um allan Reykjavíkurbæ. Að sjálfsgöðu er hér svo til sýnis bæði stál og hnífur, þar á meðal hnífur frá Bæjarútgerð Reykjavíkur sem eitt sinn var til húsa þar sem Sjóminjasafnið er nú, en einnig stórir gripir á borð við roðflettivél og flökunarvél sem ollu byltingu í fiskvinnslu eftir miðja 20. öld.

Í næsta hluta sýningarinnar er fjallað um fisksölu og fiskútflutning. Útflutningur Íslendinga á fiski eftir löndum er sýndur með nýstárlegu frístandandi súluriti úr fiskikerjum. Gestir geta kynnt sér þau viðmið sem farið er eftir við gæðaeftirlit á fiski, hvernig fiskurinn á að líta út og hvernig lykt á að vera af honum. Fjallað er um ýmislegt sem getur haft áhrif á alþjóðleg viðskipti með sjávarafurðir og sýndar gamalkunnar vörur sem Íslendingar hafa flutt inn í staðinn fyrir fisk, svo sem Prins Póló, tékkneskur kristall og hin alræmdu Spánarvín.

Nú ganga gestir aftur niður á neðri hæð safnsins. Þar er sýningarskápur sem kallast Allt nýtt – engu sóað! og er helgaður öllum þeim fjölmörgu hliðarafurðum sem unnar hafa verið úr fiski og sjávarfangi bæði fyrr og síðar, allt frá gömlum roðskóm til nútímatískuvarnings, smyrsla og fæðubótarefna. Þannig er vakin athygli á mikilvægi þess að nýta auðlindir hafnsins á ábyrgan hátt – nýta allt og sóa engu.

Við lok sýningarinnar er fiskurinn kominn á diskinn. Þar gefst gestum færi á að setja sjálfir saman girnilegar fiskuppskriftir úr alls konar innihaldsefnum í tölvuleik sem heitir: Verði þér að góðu!

hluti myndatrésins kallast „Ár Hegrans“, en nafnið vísar til kolakranans Hegrans sem var einkenni merkis hafnarinnar um áratugaskeið. Myndirnar sýna iðandi mannlífið við höfnina, fiskveiðar og vöruflutninga og ferðalanga sem stíga á skipsfjöln á leið til annarra landshluta eða út í heim. Síðasti hluti myndatrésins, „Fiskur og ferðalög“, nær frá því um 1960 og fram á 21. öld. Myndirnar sýna þá sífellt uppbyggingu og uppfyllingu lands sem hefur átt sér stað við Reykjavíkurböfn, en einnig breytingar á skipulagi hafnarvinnunnar með tilkomu gáma, vörubretta og lyftara.

Vaxandi stórutgerð í Reykjavík á 20. öld kallaði á ýmiss konar þjónustu í landi. Næsti hluti sýningarinnar fjallar um slíkan iðnað: Skipasmíði og seglagerð, veiðarfæragerð og tunnusmíði. Þar komast gestir í snertingu við heim handverks sem nú heyrir fortíðinni til og forvitnileg áhöld sem mörg heita dularfullum nöfnum. Af hverju áttu tunnusmíðir svona margar hefta? Hvað eru krúmmisirkill og kalfattjárn, díxill og drifholt, seglhanski og hræll? Hvernig tengist orðtakið „að fara í súginn“ aðferðum við smíði árabáta?

Í afstúkuðu sýningarrými er fjallað um dramatíska sögu öryggismála og sjóslysa

við Ísland. Saga slysavarna á Íslandi er rakin, sagt frá hinni merku tilkynningaskyldu íslenskra sjómanna, sem er einstök í heiminum, og sýndir gripir á borð við austurtrog og báruflöyg, björgunarvesti og fluglínutæki, flotbúning og Markúsarnet. Fjallað er um fjögur örlagarík sjóslys og sýndir merkilegir gripir þeim tengdir. Þar á meðal eru til dæmis logsuðutækin sem urðu togaranum Þorkeli mána til bjargar í Nýfundnalandssveðrinu, en þá hlóðst ísing á skipið og grípa þurfti til þess ráðs að sjóða af því daviðurnar, stálfestingarnar sem björgunarbátarnir héngu í.

Í miðju rýminu er stafrænn gagnagrunnur sem var gerður sérstaklega fyrir sýninguna og inniheldur upplýsingar um alla Íslendinga sem farist hafa á sjó frá árinu 1900–2017. Þannig er minningu þeirra haldið á lofti og jafnframt minnt á þær hættur sem hafa alla tíð fylgt því að stunda sjósókn norður undir heimskautsbaug. Það er ekki ólíklegt er að mörgum muni þykja þetta einn áhrifamesti hluti sýningarinnar.

Á nærliggjandi pallettu má sjá tilkomumikinn og sögulegan grip: Togvirkilippur úr þorskastríðum Íslendinga við Breta. Hér er fjallað í texta og myndum



Alþýðublaðið, ljósmyndari óþekktur. Um 1963–1964, Reykjavíkurböfn Grandagarður. ALB 004 002 7-2 © Ljósmyndasafn Reykjavíkur



Magnús Ólafsson (1862–1937). Stakkstæði Th.Thorsteinssonar á Kirkjusandi um 1910. MAÓ 3073 © Ljósmyndasafn Reykjavíkur

Reykjavík



Mikið framboð menningar og þjónustu við ferðamenn

Mikið menningarframboð er í Reykjavík allan ársins hring og eru í borginni söfn, leik- og tónlistarhús þar sem ferðamenn geta kynnt sér sögu borgar og þjóðar og notið myndlistar og tónlistar og hvers kyns annarra listviðburða. Sumarið í ár verður sérlega líflegt en í júní fer fram Listahátíð í Reykjavík sem teygja mun anga sína víða um borg með stórum listviðburðum á heimsmaelikvarða auk fjölbreyttrar dagskrár fyrir fjölskyldufólk og úrvals viðburða og sýninga í almenningsrými. Hátíðin mun án efa setja mikinn svip á borgina.



Arna Schram,
sviðsstjóri
Menningar-
og ferðamála í
Reykjavík



Af nógu öðru er að taka. Snemma í maí verður elsta hús Reykjavíkur við Aðalstræti 10 opnað almenningi með nýrri sumarsýningu þar sem til dæmis verður hægt að skoða myndir frá Reykjavík árið 1918 en það ár varð Ísland frjálst og fullvalda ríki. Því er nú fagnað og minnst með ýmsum hætti að 100 ár eru liðin frá þeim tímamótum, til dæmis með sumarsýningu Listasafns Reykjavíkur í Hafnarhúsi og á Kjarvalsstöðum. Þar verða verk eftir listamenn sem mótað hafa íslenska listasögu allt frá upphafi 20. aldarinnar. Sýningin ber heitið: Einskismannsland: Ríkir þar fegurðin ein? / No Man's Land: Where Beauty Alone Reigns?

ÝMSAR HÁTÍÐIR

„Á Sjóminjasafninu úti á Granda verður í júní opnuð ný og viðamikil grunnsýning sem lýsir þróun sjávarútvegs og áhrifum hans á Íslendinga í gegnum tíðina,“ segir Arna Schram, yfirmaður menningar- og ferðamálasviðs borgarinnar. „Íslendingar kunna vel að njóta menningar og lista og á síðasta ári var tekið í notkun nýtt menningarhús, sem einnig er úti á Granda, Marshall- húsið, en þar má finna nútímalistasafn, listamannarekið gallerý og sýningarrými með verkum eftir Ólaf Elíasson. Húsið var á árum áður sildarverksmiðja og byggt í kringum 1948 að hluta til með fjármagni í gegnum Marshall-aðstoð Bandaríkjamanna. Það hafði staðið ónotað í þó nokkur ár þegar ákveðið var að endurgera það og gefa því nýtt hlutverk sem menningarhús.“

Fjölmeðgöngur söfn og sýningar eru í miðborginni en þau sem þegar hafa verið nefnd, svo sem Landnámsýningin (Settlement Exhibition) við Aðalstræti, en hún er mjög vinsæl og vel sótt af okkar erlendu gestum.

Miðað við hvað við erum fámenn þá held ég að við getum verið stolt af því hvað fjölbreytnin og framboðið er mikið. Allan ársins hring eru hátíðar af fjölbreyttum toga svo sem tónlistarhátíðir, matarhátíðir, hönnunarhátíðir, kvikmyndahátíðir, Gay Pride, Barnamenningarhátíð, Menningarnótt og danshátíð.“

Arna nefnir að í borginni sé fjöldi áhugaverðra útlistaverka. Eitt stærsta þeirra er sjálf Harpa, tónlistarhús Íslendinga, sem stendur við höfnina í Reykjavík og hefur



hlotið fjölda viðurkenninga fyrir hönnun, útlit og hljómburð. Arna nefnir einnig fleiri verk svo sem verk eftir listamanninn Ólöfu Nordal en eitt þeirra heitir Þúfa og er skammt frá Marshallhúsinu við Granda. Þúfa er grasi vaxinn hóll með steinþrepum sem leiða upp á topp hólsins. „Ég á fjölmörg uppáhalds útlistaverk, eitt þeirra er Geirfuglinn sem er einnig eftir Ólöfu Nordal en hann stendur í Skerjafirði og horfir í átt að álverinu í Straumsvík. Geirfugl er útdauð tegund en talið er að síðustu tveir geirfuglarnir hafi verið drepnir við Ísland árið 1844.“



REYKJAVÍK LOVES

Arna segir að 97% af öllum erlendum ferðamönnum sem koma til landsins staldri við í Reykjavík og dvelji þar í lengri eða skemmri tíma. „Þeir eru þá jafnvel að njóta menningar og lista en auðvitað hefur samfélagið og lífið í Reykjavík notið fjölgunar erlendra ferðamanna mað fleiri veitingastöðum, börum og líflegra miðbæjarlífi. Stór hluti sjálfsafsljár menningarstofnana borgarinnar kemur frá erlendum gestum. Það þýðir að við höfum getað styrkt rekstur og starf okkar safna og við sem Íslendingar njótum þess. Þetta er dæmi um jákvæð áhrif ferðaþjónustunnar.“

Arna segir að Reykjavíkurborg vinni að því með nágrannasveitafélögum

að dreifa erlendum ferðamönnum um höfuðborgarsvæðið undir heitinu „Reykjavík loves“. „Þannig viljum við freista þess að samræma markaðssetningu sveitarfélaganna og dreifa álagi betur um svæðið vegna síaukinnar fjölgunar ferðamanna til borgarinnar.“

Arna segir að ef ferðamenn vilji fá mikið fyrir lítið þá geti þeir keypt gestakort - City Card - sem fást meðal annars í menningarhúsum og í Upplýsingamiðstöð ferðamanna í Ráðhúsi Reykjavíkur. „Þá geta ferðamenn heimsótt söfn, menningarhús, sundlaugar og farið í strætisvagnaferðir á hagstæðara verði en ella.“

Hægt er að nálgast upplýsingar um menningu og aðra afþreyingu í borginni á vefnum: Reykjavikloves.is



BORGARLÍNAN VERÐUR LYKILATRIÐI Í SAMGÖNGUM HÖFUÐBORGARSVÆÐISINS

Borgarlínan er nýtt og afkastamikild kerfi almenningsamgangna sem sveitarfélögin á höfuðborgarsvæðinu undirbúa nú í sameiningu. Borgarlínan er forsenda þess að sveitarfélögin geti þétt byggð í miðkjörnum og við línuna og vaxið án þess að brjóta nýtt land undir byggð utan skilgreindra vaxtarmarka. Með Borgarlínu verður hægt að byggja hagkvæmari rekstrareiningar með að byggja þéttari byggð t.d. með því að hafa færri bílastæði. Borgarlínan mun ganga eftir samgöngu- og þróunarsvæði sem verið er að festa í svæðisskipulagi höfuðborgarsvæðisins. Þegar Borgarlínan er að fullu komin til framkvæmda mun hún nán lengst í norður upp í Mosfellsbæ og í suðurátt á Vellina í Hafnarfirði og í efri byggðir upp í Breiðholti og upp Kórahverfi í Kópavogi.

Þorsteinn Hallgrímsson samgöngustjóri Reykjavíkurborgar segir að allt í kringum Borgarlínuna verði byggðin sem þéttust og íbúar næst henni sem allra mest í göngufæri

við Borgarlínuna. Þannig muni hugmyndir um Borgarlínu ganga best eftir og léttu á núverandi umferðarkerfi, sem fyrir löngu er orðið þörf á, umferð muni í náninni framtíð annars verða ein allsherjar stappa á álagstímum.

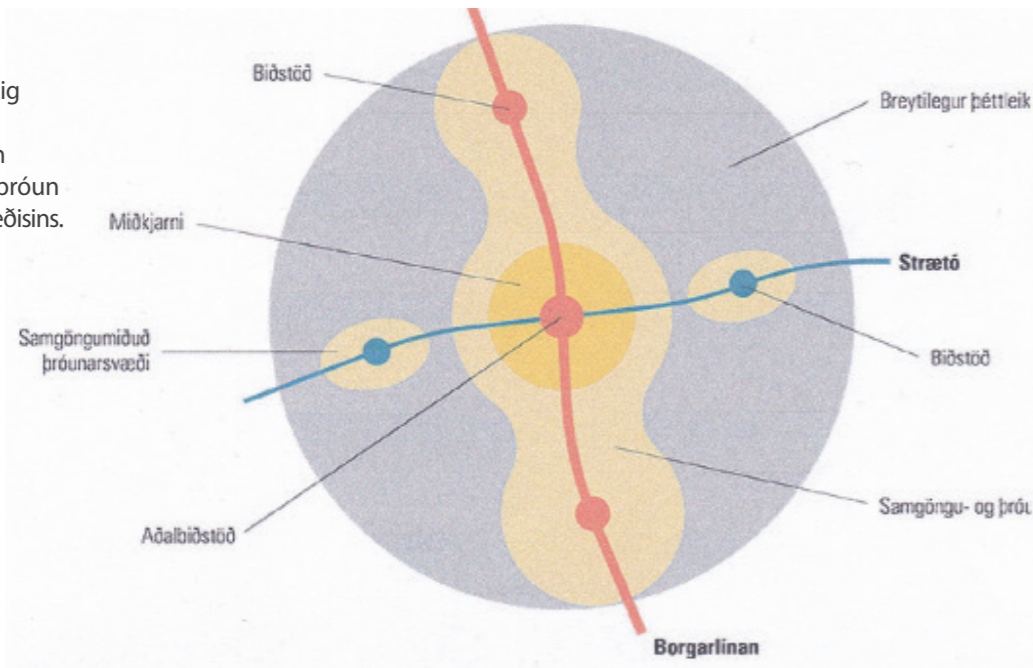
Borgarlínan er nýtt samgöngukerfi sem verður hryggjarstykkið í þróun höfuðborgarsvæðisins til ársins 2040 og lykilverkefni í samgöngum á svæðinu. Borgarlínan verður hagkvæm og vistvæn leið til að auka flutningsgetu á milli sveitarfélaganna. Hún mun gera þeim kleift að mæta fjölgun íbúa og ferðamanna án þess að álagstofnvegakerfið aukist í samahlutfalli. Miðað er við að almenningsamgöngur á höfuðborgarsvæðinu myndi heildstætt tveggja laga kerfi. Annars vegar Borgarlínuna, sem tengir saman kjarna sveitarfélaganna með afkastamiklum liðvögnum og hins vegar strætisvagnakerfi sem verður lagad að Borgarlínukerfinu og myndar net um þéttbýlið.

BORGARLÍNAN ER EKKI LESTARKERFI

Borgarlínan mun ferðast í sérrými í gatnakerfi höfuðborgarsvæðisins með forgang á umferðarljósum sem eykur áreiðanleika og ferðahraða, þannig að ferðatími verði samkeppnishæfari við aðra ferðamáta. Ekki er um að ræða lestarkerfi, kannski má kalla það lest á hjólum. Tíðni ferða verður mikil og getur farið í 5-7 mínútur á annatímum en þar sem þörf er á meiri afkastagetu getur hún farið í um 2 mínútur. Lögð verður áhersla á vandaðar yfirbyggðar biðstöðvar, með farmiðasjálfsölum og samtíma upplýsingaskiltum sem sýna í rauntíma hvenær næsti vagn kemur. Vagnarnir munu stöðva þétt við brautarpalla sem verða í sömu hæð og gólf vagnanna sem auðveldar aðgengi fyrir alla.

Almennt strætisvagnakerfi mun áfram þróast.

Skýringarmynd sem sýnir hvernig Borgarlínan mun þjóna sem hryggjarstykki þróun höfuðborgarsvæðisins.



„STÁLGRINDARHÚS ER ÓDÝRASTI BYGGINGAMÁTINN Í DAG“

Segir Freygarður E. Jóhannsson, framkvæmdastjóri Fashion Group



Fashion Group ehf. í Garðabæ er leiðandi fyrirtæki í hönnun, innflutningi og byggingu fallegra stálgrindarhúsa en innflutningur og starfsemi hófst árið 2002. Frá upphafi hafa eigendur lagt ríka áherslu á að stálgrindarhúsin séu falleg án þess að það þurfi að kosta hlutfallslega meira, oftar talsvert minna. Eins og verkin sína, þá hafa þau markmið náðst með sóma.

„Margra hæða stálgrindarbyggingar með fullmáludum einangruðum samlokueiningum, gluggum, glerveggjum og steiptum gólfum er sérgrein okkar ásamt því að þetta er ódýrasti byggingarmátinn í dag, stálið er 15% ódýrara og byggingartíminn umtalsvert styttri sem sparar mikla peninga. Það hefur orðið bylting í stálinu frá árinu 2002,“ segir Freygarður E. Jóhannsson framkvæmdastjóri Fashion Group. „Við höfum auk þess einkaumboð fyrir nokkrar byggingavörur.“

Fashion Group hefur byggt fjölda húsa, stórra sem smárra á undanförunum árum. Þar má nefna stálgrindarhús ýmissa gerða, United Silicon HF Helguvík, stækkun flugstöðvar ISAVIA á Keflavíkurflugvelli, stálgrindarhús fyrir Síldarvinnsluna í



Neskaupstað, flughermi fyrir Icelandair á Völlum í Hafnarfirði, frjálsípróttahús við hlið Laugardalshallarinnar, Jón Bergsson ehf og Stormur ehf. á Kletthálsi, Stilling hf. á Kletthálsi knattspyrnustúka við Víkingsvöllinn, Kaffitár í Reykjanesbæ og Landsbankahúsið á brúnni yfir Hamraborg í Kópavogi.

„Við byggjum núna á Háegismóum 8 fyrir Brimborg ehf., lengingu húss að Kletthálsi 5 fyrir Stillingu hf., í Suðurhrauni 10 í Garðabæ fyrir Hellubýggð ehf., fyrir KIA á Krókhálsi

13, fyrir Krósháls 13 ehf. og stækkun Öskju – Mercedes Benz sendiferðabifreiðar fyrir Öskju ehf. Byggingarmátinn og byggingahraðinn hefur frá árinu 2010 breyst verulega til hins betra.“

BYGGT Í PRÍVÍDDATÆKNI

„Stálgrindarhús eru ekki lengur bara skemmur heldur falleg og varanleg hús. Byggingaaðferðir og tækni eiga eftir að breytast verulega á komandi árum, tækninni virðast engin takmörk vera hægt að setja. Þannig er farið að byggja hús með prívíddataekninni, t.d. í Kína, og sú tækni á eftir að koma hingað til landsins fyrr en síðar.“

- Þetta er nokkuð sérekknilegt nafn á byggingafyrirtæki. Hvað er skýringin á þessu nafni, Fashion Group?

„Við vorum fyrst í innflutningi á „Fatboy The Original“ húsgögnum og fannst bara í finu lagi að halda áfram sama nafni. Það tengja vissulega ekki allir nafnið þeirri starfsemi sem við stöndum fyrir í dag, þ.e. byggingastarfsemi, í en það hefur sýnt sig að það er jafnvel kostur. Þegar opnuð eru tilboð í verk hefur nafnið vakið eftirtekt og visst traust og ég er ekki frá því að það hafi einnig hjálpað okkur, og við kannski fengið verkbeiðni inn á okkar borð sem annars hefði ekki borist,“ segir Freygarður E. Jóhannsson.



Freygarður E. Jóhannsson, framkvæmdastjóri Fashion Group og Natalia Proskurnina, markaðstjóri, Anna Freygarðsdóttir á milli þeirra



SIGMUNDUR DAVÍÐ GUNNLAUGSSON VILL LEYSA VANDAMÁLIÐ MEÐ LANDSPÍTALANN



Myndir af Landspítalanum
og erlendum spítölum

„Sæll Sigmundur og velkominn í viðtal hjá Landi og Sögu. Þú hefur haft sterkar skoðanir á skipulagsmálum og meðal annars staðsetningu Landspítalans. Er þetta ekki löngu afgreitt mál?“

„Þetta eru þau rök sem maður heyrir oftast, það sé búið að eyða svo miklum tíma og fjármunum í undirbúninginn og þess vegna þurfi að gera þetta svona, sem þýðir í raun að mistökin hafi verið svo lengi í undirbúningi að þeim megi ekki breyta og því síður afstýra. Staðreyndin er hins vegar sú að því fyrr sem mistök eru leiðrétt þess minna verður tjónið. Kostnaður við undirbúning er ekki nema brotabrot af framkvæmdakostnaði. Þó spítalinn hafi verið í undirbúningi í marga áratugi, þá hafa hugmyndirnar breyst verulega á þeim tíma. Þannig að síðast þegar hugað var að uppbyggingu Landspítalans á árunum frá 2003 til 2005 hafi áætlanir verið allt aðrar en lagt var upp með og jafnframt aðrar en þær sem nú eru fyrirhugaðar. Enda hefur þekkingu fleygt fram um hvernig eigi að haga byggingu spítala. Miklabrautin og Hringbraut eru í stöðugri þróun sem ekki sér fyrir endann á. Sem dæmi um hvernig hugmyndir þróast má nefna hús sem í daglegu tali er nefnt Tanngarður en heitir held ég Læknagarður, það hús átti að vera hluti af gríðarlega stóru komplexi Landspítalans fyrir um 40 árum. Húsið var byggt 1978, enn í dag stendur brunagaflinn ber og steypustyrktarjárn upp úr jörðinni, sem minjar um liðinn tíma. Nú er ætlunin að byggja við þetta hús sem hluta af nýrri byggingu og skipulagi Landspítalans. Það finnst mér ekki góð hugmynd. Nær hefði verið að nota þetta tækifæri sem felst í því hvað framkvæmdin hefur dregist til að hugsa málið upp á nýtt.“

SKIPULAGIÐ

„Nú ef ég byrja aðeins á skipulaginu sjálfu þá finnst mér það ekki gott. Þarna stendur til að byggja gríðarlega stóra kassa, mjög þröngt, sem passa engan veginn inn í skipulag, nánast í gamla miðbænum. Gert er ráð fyrir gríðarstórum og ósmekklegum, ferköntuðum kössum með þröngum vindgöngum, sem fólk er ætlað að hlaupa um og á milli. Þetta er ekki beinlínis aðlaðandi staður að koma á og því finnst mér hann ekki henta sjúkrahúsinu, hvað þá þjóðarsjúkrahúsi. Menn eru sífellt að gera sér betur grein fyrir hvað umhverfið skiptir miklu máli. Rannsóknir hafa meðal annars sýnt að umhverfið getur haft veruleg áhrif á heilsu- og batahorfur sjúklinga. Það að þjóðarsjúkrahúsið sé byggt upp með þessum ómanneskjulega hætti er því mjög óskynsamlegt svo ekki sé minnst á samgöngukerfið. Sú staðreynd að þetta er ekki



NýlegtsjúkrahúsáSjálendi,semgætiallt eins verið á Keldum.



Svona gæti nýr spítali við Vífilstaði lítið út.



Umhverfið getur haft mikil áhrif á andlega og líkamlegaheilsu.Svonaspítalimyndisómasérvel viðborgarmörkin,t.d.Vífilstaði.Spítaliþarfekki að líta út eins og höfuðstöðvar.

lengra komið á 40 árum felur í sér fjölmörg tækifæri, ekki einungis vegna umhverfisins heldur einnig til að uppfæra nýjustu þekkingu um hvernig best sé að hanna spítala. Bent hefur verið á að nýlega hafa verið byggð nokkur stór sjúkrahús í Svíþjóð og Danmörku á stærð við þetta sem reynst hafa með afbrigðum vel, og þá iðulega utan við bænni í grænu umhverfi sem valið er með því markmiði að sjúklingum, aðstandendum og starfsfólki líði sem best. Sjálfur hef ég nefnt hugsanlega staðsetningu við Korpúlfsstaði og Vífilstaði. Hér við Hringbraut er ómögulegt að taka við allri þeirri umferð sem nauðsynleg er fyrir starfseminna. Þá segja menn það er þá bara ágætt til að venja fólk við

að nota ekki einkabíla. Þeir sem að þessum áætlunum koma gera beinlínis ráð fyrir því að einungis 25-33% af þeim sem koma á spítalann komi með bílum. Með öðrum orðum, það er beinlínis verið að nota þetta verkefni, þjóðarsjúkrahúsið, til að þvinga fólk til að nota ekki bílana sína. En hver verður afleiðingin?

Auðvitað gera allir menn með heilbrigða skynsemi sér grein fyrir því að auðvitað munu miklu fleiri en 25-33% allra einstaklinga sem koma á spítalann, koma í bíl. Og hver verður þá afleiðingin? Þetta mun einfaldlega þýða það að það verða endalaus vandræði með bílastæði með tilheyrandi aðflæðis- og fráflæðisvanda, ekki einungis við spítalann heldur í öllu hverfinu sem umlykur hann.

Kosturinn við að byggja svo stóran vinnustað við ytri mörk borgarinnar er auk þess sá að það yrðu byggðar nýjar samgönguæðar í stað þess að troða vinnustaðnum á gamla miðbæinn þar sem samgönguæðar eru nánast fullnýttar og munu augljóslega ekki ráða við stórauðna umferð, jafnvel miðað við bjartsýnustu spár. Teppun umferðar að þjóðarsjúkrahúsi er ekki einungis óþægileg heldur beinlínis yfirvofandi vá. Því er nauðsynlegt að spítalinn sé utan þéttustu byggðarinnar þar sem álagið á samgönguæðarnar er mest. Þar hafa verið nefndir ýmsir staðir, svo sem Vífilstaðir og Keldur.“

HÖNNUN SPÍTALA

„Hafa ekki orðið miklar breytingar á hönnun spítala frá því að byrjað var að hanna Landspítalann við Hringbraut?“

„Jú, og því er hörmulegt ef við látum þetta tækifæri til framfara og hagræðingar fram hjá okkur fara, því framfarirnar eru gríðarmiklar eins og við sjáum í löndunum í kring um okkur. Það er kannski ekki gott að líkja spítala við verksmiðju en eins og verksmiðjuhús eru byggð fyrir flæðilínur er í dag gerð krafa um að uppbygging spítala sé með þeim hætti að starfsfólk og sjúklingar þurfi ekki að eyða óþarfa tíma til ferða innan spítalans. Með því að skipuleggja spítala frá grunni má því spara verulega fjármuni. Auk viðbótarkostnaðar á þetta enn frekar við um sjúkraföfnunir því þar er verið að tefla um líf og heilsu fólks. Menn segja að það sé svo hagkvæmt að nota gömlu byggingarnar. Þetta eru forsendur sem löngu eru fallnar úr

gildi. Þó ekki væri nema vegna kostnaðarins við að lagfæra öll þessi gömlu hús. Ef við horfum til húsa svipaðra Landspítalanum þar sem komið hafa upp myglu-, raka- og steypuskemmdir, þar hafa menn verið að yfirgefa heilu stórhýsin svo sem Glitnishúsið við Kirkjusand, sem stendur autt og rætt er um að rífa. Kársnesskóli í Kópavogi þar sem rakaskemmdir fundust og ákveðið var að rífa skólann og byggja nýjan. Orkuhúsið, sem er nýleg bygging og var dýrasta bygging landsins þegar hún var byggð, nú ræða menn í alvöru um að rífa bygginguna. Fleiri dæmi má nefna, Tryggingastofnun er að fara úr sínu húsnæði og það er kaldhæðnislegt að velferðar- og heilbrigðisráðuneytið er flúið úr sínu húsnæði og komið í leiguhúsnæði vegna raka og myglu. Það húsnæði sem verst er farið og frægast fyrir raka og myglu er núna notað sem rök fyrir því að ekki skuli byggja á nýjum og betri stað. Kostnaðaráætlanir við viðgerðir á húsinu eru fullkomlega óraunsæjar og varlega reiknað verður kostnaðurinn a.m.k. nokkur hundruð þúsund á hvern fermetra. Augljóst er að fyrirhuguð húsaþyrping mun aldrei vinna jafn vel saman og heildstæður spítali sem byggður er frá grunni til að bestri nýtingu og hámarks öryggi sé náð.“

Það rifast upp fyrir blaðamanni Lands og Sögu að gamall bóndi í Skagafirði líkti fyrirhugaðri byggingu Landspítalans við torfbæ. „Í hvert skipti sem fjölskyldan stækkaði var bætt við nýrri burst.“ Sigmundur sagði þetta nákvæmlega sama dæmið.

UM LANDSBYGGÐINA

„Það er ekki eins og nýjasta tækni í hönnun spítala sé óþekkt á Íslandi sbr. spítalinn á Akureyri.“

„Það er rétt en hitt er annað að það þarf að nýta betur heilbrigðisþjónustu á landsbyggðinni og hverfa frá þessari þéttingarstefnu sem hefur verið ríkjandi hér frá aldamótum eða hér um bil, sum sé að þjappa þessu öllu saman á einn stað, það er Landspítalann. Því var t.d. ranglega haldið fram að sameining Landspítala og Borgarspítala myndi leiða til hagræðingar. En hver var raunin? Útgjöld til heilbrigðismála snarjukurist í kjölfar sameiningarinnar. Menn töldu líka rétt að þjappa öllum aðgerðum á Landspítalann en nýta ekki sjúkraföfnunir og þá kosti sem fyrir voru á landsbyggðinni. Þetta byggðist meira og minna á röngum forsendum,



sparnaður sem varð á einum stað jók kostnað undir öðrum liðum til dæmis ferðalög sjúklinga o.s.frv. Þessi samþjöppun gerir Landspítalann sífellt erfiðara fyrir vegna álags sem felst í því að sinna minni aðgerðum sem ættu betur heima annars staðar. Fyrir utan beinan ferðakostnað er ýmis afleiddur kostnaður, t.d. þegar einstaklingar og fyrirtæki ákveða hvar þau ætli að hárfesta hugsa menn til þess hvernig þjónustu sé að vænta, svo sem menntun, og síðast en ekki síst heilbrigðisþjónustu. Þannig að með þjöppunarstefnunni er verið að veikja grunnstoðir samfélaganna á landsbyggðinni. Það er ekki bara félagslega ranglátt heldur óhagkvæmt.“

KYNNTUR TIL LEIKS

Sigmundur Davíð Gunnlaugsson stundaði nám í hagfræði og stjórnmálafræði við Háskóla Íslands, Kaupmannahafnarháskóla og við Háskólann í Moskvu. Að því námi loknu nam hann hagræn áhrif skipulagsmála við Oxfordháskóla. Sigmundur hefur rannsakað og bent á hvernig aðlaðandi umhverfi og verndun menningararfs geta haft mikil og jákvæð efnahagsleg áhrif. Sigmundur hefur góðfúslega fallist á að Land og Saga fái að birta viðtöl við hann um skipulagsmál víðs vegar í borginni og munu þau birtast í næstu blöðum.

Viðtalið að þessu sinni er um Landspítalann.



Spítalinn í Herlev.



SIGMUNDUR DAVÍÐ GUNNLAUGSSON

SUÐVESTURLAND





VESTURLAND





Vesturland

VESTURLAND er ákjósanlegur og spennandi áfangastaður sem býr yfir fjölbreyttri náttúru og menningu ásamt því að vera aðgengilegt allt árið um kring. Hentug fjarlægð þess frá höfuðborginni er mikill kostur, auðvelt er að fara í dagsferðir frá höfuðborginni en möguleikarnir eru einnig fjölbreyttir þegar kemur að gístistöðum og afþreyingu og auðveldlega er hægt að dvelja dögum saman á Vesturlandinu og njóta alls þess sem það hefur



upp á að bjóða. Segja má að Vesturlandið búi yfir öllu því aðdráttaraflí sem finna má á Íslandi en þar má finna heita hvera, hraunbreiður, eldgíga, jökla, tignarleg fjöll, fossa, ríkt gróður- og fuglalíf og svo mætti lengi telja.

Vesturland er auðugt af sögu og eru sögufrægir staðir sjaldan langt undan þegar ferðast er um landshlutann. Ófáir landnámsmenn námu land við Vesturland og hafa þeir skilið eftir sig bæði minjar

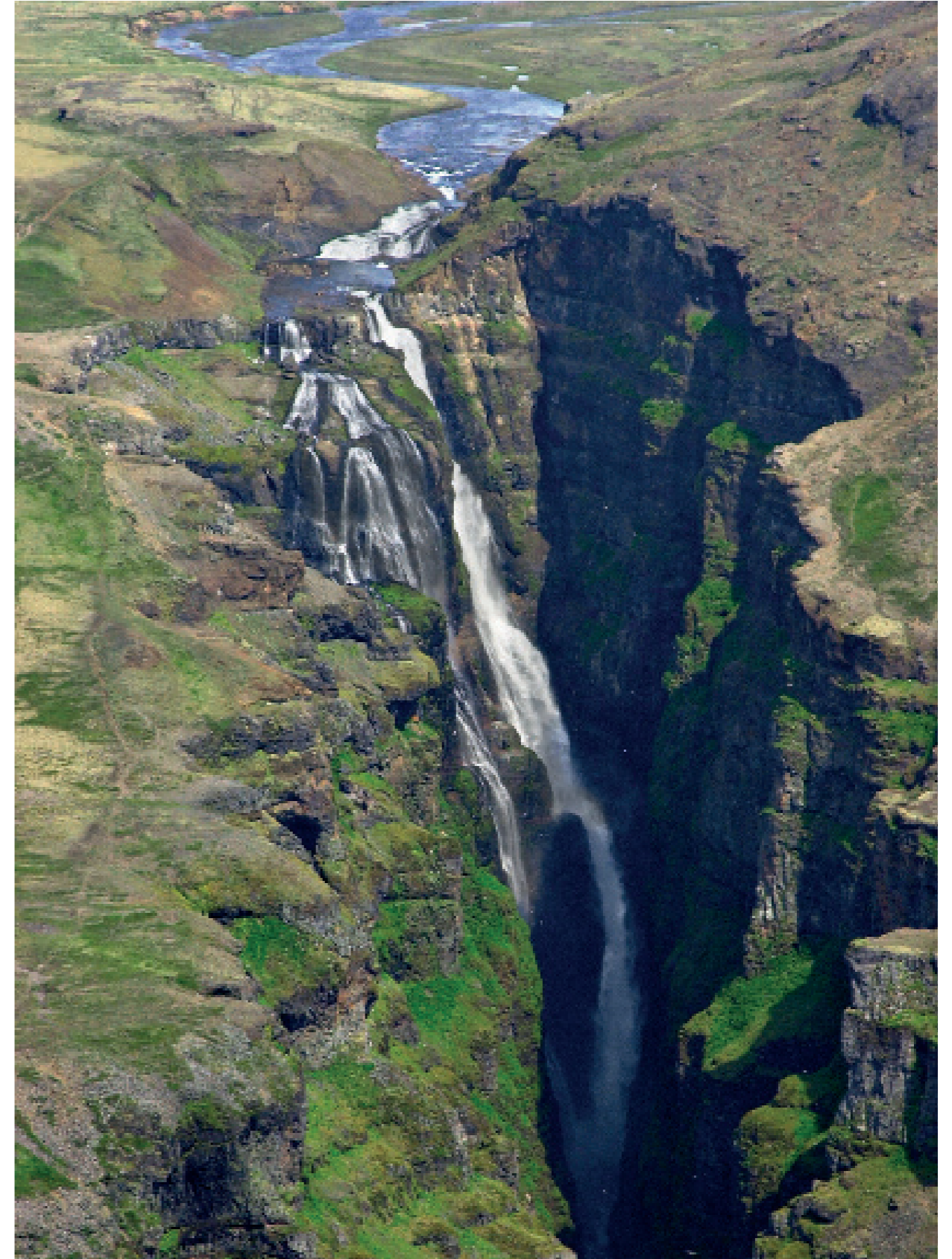
og skemmtilegar sögur sem má njóta á fjölbreyttan hátt, hvort sem er hjá íbúum, leiðsögumönnum eða einfaldlega í gegnum gamlar minjar.

Vesturlandið býr yfir nokkrum af helstu náttúruperlum landsins, má þar nefna t.d. Hraunfossa, Kirkjufell, Deildartunguhver, Snæfellsjökul, Klofning og Glym að ógleymdri stórbrotinni náttúrufegurðinni í Þjóðgarðinum Snæfellsjökli. Listinn er

ótæmandi en allir ættu að finna upplifun við sitt hæfi á svæðinu. Mikil þróun og uppbygging hefur átt sér stað á Vesturlandi á undanförunum árum, stór og smá fyrirtæki hafa verið að rísa, gístimöguleikar af öllum gerðum að verða til og afþreyingin alltaf að verða fjölbreyttari. Tækifærin sem aukinn straumur ferðamanna hefur skapað hafa verið gripin og dafnar ferðamennskan sem aldrei fyrr í þessum fallega landshluta.



Vesturland



MEÐ KIRKJUFELL Í HUGA

Zappelin arkitektar eru að frumhanna 60-80 herbergja hótél sem stefnt er á að byggja rétt fyrir utan Grundarfjörð, nánar tiltekið á jörðinni Skerðingsstöðum. Málið er í skipulagsferli.

„Hótelið yrði byggt á lítill eyri sem gengur út í Lárós sem er manngert stöðuvatn. Við urðum að staðsetja bygginguna í útjadhri eyrarinnar því að á henni miðri eru gamlar rústir sem ekki má hrófla við. Þetta er einstaklega fallegur staður og þaðan er mikil fjallasýn og Kirkjufellið í forsæti. Á vetrum leggur vatnið og þá er ýmist hægt að skauta á því eða dorga í gegnum vök. Á sumrin er hægt að synda í vatninu eða fara út á bátum.“

Kirkjufellið hafði greinilega sterk áhrif á hönnun hótelsins en form byggingarinnar minnir á fjallið. „Við höfðum ekkert ákveðið í huga, byggingin varð til af sjálfu sér. Staðurinn tók völdin og þannig verða bestu verkefni til.“

Orri segir að byggingin myndi að öllum líkindum verða klædd málmí og víði. „Ég sé fyrir mér málm og víð - eitthvað sem tengir við skip en það var mikil úterð frá þessum stað í gamla daga og ég held að um 200 manns hafi búið í kringum vaðalinn á þeim tíma. Svo myndum við gera eitthvað skemmtilegt og fræðandi í tengslum við rústirnar á svæðinu.“



SNÆFELLSJÖKULL ER VIRKT ELDFJALL ÁN EFTIRLITS

„Ísland er mikið eldfjallaland og það mun halda áfram að gjósa á Íslandi. Stóra spurningin er hvort þessi hefðbundnu þekktu íslensku eldfjöll gjósi næst eða hvort það gjósi á nýjum stað sem menn hafa talið að væri ekki virkt gossvæði. Við verðum að gera okkur grein fyrir því að slíkt gerist oft á Íslandi. Sjáum til dæmis Heimaeyjargosið þar sem eldfjall myndaðist í janúar 1973. Þetta er nokkuð sem við verðum að taka með í reikninginn,“ segir dr. Haraldur Sigurðsson eldfjallafræðingur. Hann er einn reyndasti og þekktasti jarðfræðingur Íslands. Árið 2011 sendi hann frá sér sjálf-sævisögu sína sem ber heitið „Eldur niðri“. Þar rekur hann lífshlaup sitt sem að öðrum óstöðudum hlýtur að teljast afar merkilegt.

EKKI HÆGT AÐ SPÁ FYRIR UM HVAR GÝS NÆST

Fyrir tíu árum síðan fór Haraldur Sigurðsson á eftirlaun eftir áratuga langan og ævintýralegan feril sem prófessor við háskólann á Rhode Island í Bandaríkjunum. Vísindastörf Haraldar leiddu hann til rannsókna á eldfjöllum víða um heim.

Eftir að hann fór á eftirlaun sneri hann heim til æskulóðanna í Stykkishólmi þar sem hann býr í dag. Í Stykkishólmi setti Haraldur á stofn Eldfjallasafnið sem er afar áhugavert að heimsækja. Eldfjallasafnið gefur mynd af jarðsögunni og eldfjöllum víða um heim. Það er vel til fundið að velja því stað einmitt í Stykkishólmi enda

mörg eldfjöll á Vesturlandi og ekki síst á Snæfellsnesi.

Land & Saga hittu Harald að máli í Eldfjallasafninu. Umræðuefnið snerist vitanlega um eldfjöllin á Íslandi með vangaveltum um það hvort vænta megi eldgoss á næstunni. „Auðvitað eru þessi hefðbundnu svæði svo sem Askja, Grímsvötn, Bárðabunga, Katla og Hekla þeir staðir sem mestar líkur eru á að gjósi næst. Grímsvötn eru virkasta eldfjallið á Íslandi í dag. Þar má búast við gosi í náinni framtíð. Ég get þó ekki spáð um það hvar gýs næst. Ég get spáð um lok á gosum en ekki byrjun á þeim,“ segir Haraldur og brosir í kampinn.

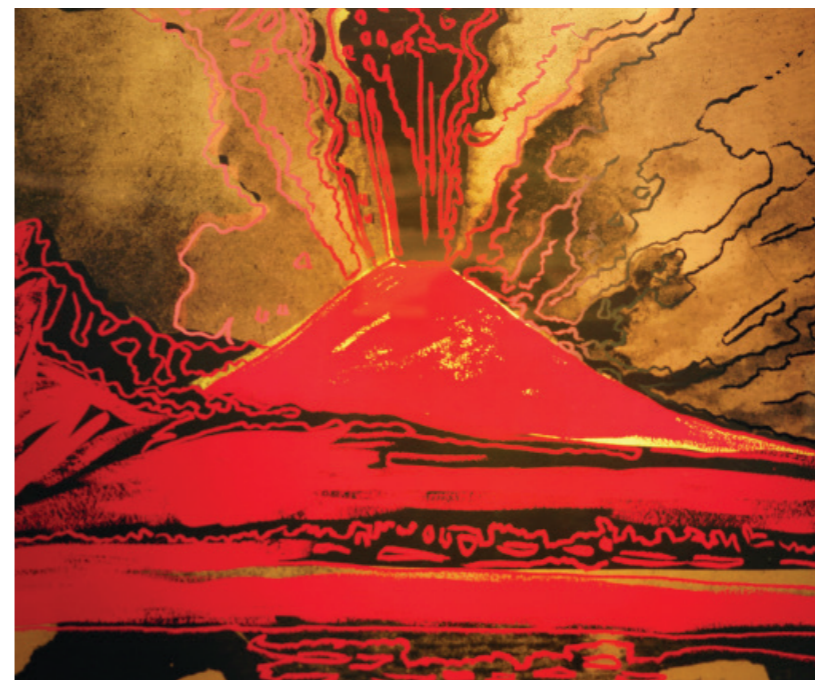
ÓLÍKINDATÓL EN EKKI ÓFYRIRSJÁANLEG

Við spyrjum Harald að því hvort eldfjöllin séu þannig óútreiknanleg?

„Ég myndi ekki segja að þau séu óútreiknanleg. Þau gera boð á undan sér,“ svarar hann. „Við vitum að þegar jarðhræringaórói byrjar í eldfjallinu þá er eitthvað að gerast í því. Við vitum hins vegar ekki hvenær eldgos hefst, við vitum bara að eitthvað er að byrja. Slík virkni getur varað í langan tíma og svo dáið út. Dæmi um það er í Upptýpingum fyrir fáeinum árum síðan. Á hinn bóginn getur þessi óróleiki svo haldið áfram að vaxa þar til það kemur að gosi. Þannig séð er þetta óútreiknanlegt.“

Undanfarið hefur borið á umræðu á Íslandi um að hin fornfrægu eldfjöll Hekla og Katla hljóti bráðum að fara að gjósa. Haraldur segir þó að vart sé hægt að orða það svo að eldfjall sé komið á tíma. „Þetta er ekki eins og þunguð kona, þetta er allt annað fyrirbæri. Hér eru engin tímamörk. Hins vegar aukast líkurnar með tímanum frá því það gaus síðast á því að það komi aftur að gosi. Það er til að mynda enginn vafi á því að Hekla mun gjósa í náinni framtíð.“

Það geta hins vegar orðið löng hlé. Hekla tók sér yfir hundrað ára hlé þegar hún



skuli vera fylgst með þessu eldfjalli á neinn hátt,“ segir Haraldur Sigurðsson.

ENGIR JARÐSKJÁLFTAMÆLAR Á VESTURLANDI

Hinn reyndi eldfjallafræðingur bendir máli sínu til sönnunar á þá staðreynd að þýskir vísindamenn settu fyrir tveimur árum síðan upp jarðskjálftamæla á Snæfellsjökli. „Viti menn! Strax kom á daginn að það voru staðbundnir jarðskjálftar beint undir jöklinum. Þetta var rannsókn sem varði aðeins í nokkra mánuði en leiddi í ljós að það voru skjálftar með upptök frá níu til 28 kílómetra dýpi, sennilega tengdir kvikuhreyfingum undir jöklinum. En síðan vitum við ekki meir. Mælingunum var hætt. Það eru engir jarðskjálftamælar á gervöllu Vesturlandi og þar af leiðandi enginn á Snæfellsnesi.“

Haraldur telur það mikið umhugsunarefni að ekki sé fylgst betur með eldfjallasvæðunum á Vesturlandi þar sem finna má mörg eldfjöll sem ekki eru gömul í jarðsögulegu samhengi. „Það er fylgst mjög vel með Kötlu, Bárðabungu, Grímsvötnum og öðrum þekktum eldfjöllum á aðal gosbeltinu sem liggur austur yfir landið. Dreifingin á jarðskjálftamælanetinu er hins vegar dálítið vafasöm. Hún hefur að sumu leyti verið sett út frá því hvar virkjunum hefur verið valin staðsetning.“

Þannig tengist það áhættumati fyrir virkjanirnar en ekki því að fylgjast sem best með hugsanlegri eldvirkni á landinu öllu,“ segir Haraldur og dregur ekki dul á það álit sitt að þetta þurfi að taka til endurskoðunar. -MPH

byrjaði að gjósa 1947. Upp úr 1970 gaus hún svo á um tíu ára fresti. Í þessu er mikil óregla. Eldfjöll eru ekki eins og klukkur.“

VIRKNI MÆLIST UNDIR SNÆFELLSJÖKLI

Fáir gera sér betur grein fyrir því en einmitt jarðfræðingur að saga jarðar er löng. Það sem mönnum kann að þykja langur tími er einungis augnablik í jarðsögunni. Haraldur hefur einmitt varið stórum hluta af sínum vísindafærlí á að rýna í þessa sögu, meðal annars með rannsóknum á jarðlögum.

„Hundrað ár eru stuttur tími í jarðsögunni. Sautján hundrað ár er líka stut-

tur tími,“ segir Haraldur með skírskotun til þess að þetta sé einmitt sá tími sem liðinn er síðan seinasta gos varð í Snæfellsjökli. Jökullinn er í reynd stórt eldfjall sem leynist undir íshettunni. „Áður fyrr litu menn svo á að eftir svo langan tíma án goss þá væri viðkomandi eldfjall daunt. Það varð þó ekki raunin í Heimaey og það á heldur ekki við um Snæfellsjökul. Í dag eru jarðskjálftar undir Snæfellsjökli en þar er ekkert eftirlit eða mælingar á þeim. Það er dálítið hneyksli hér á Íslandi, að þetta eldfjall sem er svo glæsilega áberandi frá þéttbýlinu í Reykjavík og með svo mikla byggð umhverfis það, að ekki



HARALDUR SIGURÐSSON

VESTFIRÐIR





VESTFIRÐIR

Einstök upplifun



Vestfirðir eru utan alfaraleiðar og því minnst heimsótti landshluttinni, en Vestfirðir eru þó nær er marga grunar. Þeir sem heimsækja svæðið koma oft til að sjá stærstu seglana, Hornstrandir, Látrabjarg, Rauðasand og Dynjanda en það sem kemur oftast að óvart er kyrrðin. Vestfirðir hafa lengi verið paradís göngugarpa og er hægt að fara í margra daga ferðir og oft er hægt að ganga í heilan dag án þess að hitta nokkra lifandi sálu. Þúfir þú hvíld frá ys og þys hversdagslífsins þá gæti verið notalegt að setjast í fjöruna og slappa af, hlusta á náttúruhljóðin og ekkert annað.

Á Vestfjörðum má finna mikið af villtum dýrum, þar má einnig finna stærsta fuglabjarg í Evrópu, margar skemmtilegar eyjur sem iða af lífi. Hægt er að fara í styttri ferðir í fuglaeyjurnar Vigur í Ísafjarðardjúpi og Grímsey í Steingrímsfirði.

Á sumrin er töluvert mikið um hval á Vestfjörðum og er meðal annars boðið upp á hvalaskoðunarferðir með RIB-bát frá Ísafirði. Þegar ferðast er um á Vestfjörðum er ekki ósjaldgæft að sjá seli á sandi eða að spóka sig í fjörunni. Í Hvítanesi í Ísafjarðardjúpi má yfirleitt finna seli, á Rauðasandi er boðið upp á skoðunarferðir niður á sandinn þar sem er mikið af sel.

En það eru ekki bara fuglar, hvalir og selir á Vestfjörðum, heldur einnig refir. Þetta umdeilda dýr er víða á Vestfjörðum en einnig má oft yfir sumartímenn hitta yrðling á Melrakkasetrinu í Súðavík.



Vestfirðir, eins og megnið af Íslandi, byggðist upp í kringum fiskveiðar og er sjávarútvegur enn stærsta atvinnugreinin á Vestfjörðum. Það er gaman að heimsækja lítið sjávarþorp að sumri og fylgjast með lífinu í kringum hafnir þorpanna. Á stöðum eins og Suðureyri er meira að segja hægt að fara í matarsmakksferð um bæinn og heimsækja fiskvinnslu.

En lífið á Vestfjörðum er ekki bara saltfiskur!

Það eru margir viðburðir og fullt af söfnum og sýningum um alla Vestfirði sem veita smá innsýn inn í lífið og menninguna á Vestfjörðum. Viltu fræðast um sjóskrímsli, galdra, refi eða haferni? Þetta er aðeins brot af þeim söfnum og sýningum sem eru í boði á Vestfjörðum.

Á Vestfjörðum eru oft kjöraðstæður fyrir allskonar ævintýri á og við sjó. Þröngir firðir veita gott skjól og gera okkur kleift að stunda sport eins og sjókayak. Mikið er um bátsferðir á Vestfjörðum og má þar nefna meðal annars sjóstangveiði, RIB-báta ferðir og fuglaskoðunarferðir á bátum. Einnig er hægt að fara með bátum yfir á Hornstrandir og Jökulfirðina bæði frá norðanverðum Vestfjörðum og frá Árneshreppi á Ströndum.

Fyrir þá sem treysta sér ekki á sjó er oft gaman að leika sér í fjörunni og er þar endalaus skemmtun fyrir yngstu meðlimi fjölskyldunnar. Að leika sér að gera sandkastala eða bara rölt og safna skeljum, allir ættu að geta fundið eitthvað við sitt hæfi.



NORÐURLAND



Norðurland

NORÐURLAND er stórt og víðfemt svæði, samtals ríflega 35 þúsund ferkílómetrar, eða um það bil 1/3 af öllu Íslandi. Bæir og þorp eru 28 talsins og íbúar ríflega 36 þúsund, en þar af býr hátt í helmingur á Akureyri. Bærinn býður upp á þjónustu fyrir allt svæðið og þaðan fara ferðamenn í dagsferðir til allra átta. Í bænum eru 30 veitingastaðir, nokkur hótél, atvinnuleikhús, alþjóðaflugvöllur og fleira. Ein eftirsóttasta náttúruperla landsins, Mývatnssveit, er í aðeins 100 kílómetra fjarlægð frá Akureyri.

Orka, töfrar og kyrrð

Norðurljósin við heimskaupsbaug er eitthvað sem enginn má láta framhjá sér fara. Ferðamenn geta farið á milli fjarða, niður í fjöru eða upp á fjöll til að fylgjast með ljósunum. Náttúruundur á borð við Hvítserk fá á sig annan blæ með ljósin í bakgrunni og hægt er að ná mögnuðum ljósmyndum við slíkar aðstæður.

Kröftugir fossar

Á Norðurlandi eru nokkrir af fallegustu fossum landsins. Dettifoss er aflmesti fossinn í allri Evrópu og hefur verið nýttur í ýmsum kvikmyndum, þeirra þekktust er Prometheus eftir Ridley Scott. Goðafoss er fallegur foss sem auðvelt er að ná góðum myndum af og spilar mikilvægt hlutverk í sögu Þjóðarinnar.

Hvalir á heimavelli

Í Skjálfandaflóa finnur þú Húsavík, höfuðborg hvalaskoðunar á Íslandi. Eyjafjörður er svo lengsti fjörður landsins, og á báðum þessum svæðum eru miklar líkur á því að sjá hvali. Þar eru hnúfubakar í tugatali og jafnvel hægt að sjá steypireiðar, svo eitthvað sé nefnt. Í Hvalasafninu á Húsavík er svo að finna beinagrind steypireiðar, sem er stærsta dýrið sem lifað hefur á jörðinni.

Vetrarríkið Norðurland

Á veturna er hægt að sjá Norðurland í nýju ljósi, fyrir þá sem hafa aðeins komið á svæðið yfir sumartímann. Skíðasvæðin eru fjölmörg, hægt er að stökkva út úr þrylum og skíða niður brattar brekkurnar eða láta keyra sig upp á troðurum eða snjósleðum. Það er mögnuð upplifun að skíða frá fjallstoppi og alveg niður í fjöru. Á snjósleðum má síðan fara um stór svæði og þeir sem vilja helst ganga geta farið um á snjóþrúgum. Aðrir vilja fara með stóru jeppunum en slíkur ferðamáti er vís til þess að koma adrenalíninu af stað. Að lokum má nefna hundasleðaferðir, sem geta verið jafnvel enn stórkostlegri í norðurljósum og þannig nær fólk einstakri tengingu við náttúruna.

Baðaðu þig í bjór!

Á Norðurlandi er að finna frábæran mat beint úr héraði og víða er hægt að slaka vel á eftir góða máltíð. Jarðböðin við Mývatn eru víða orðin vel þekkt og nýlega voru Björböðin á Árskógssandi opnuð. Sundlaugarnar eru að sjálfsögðu í flestum bæjum en ein sú allra þekktasta er sundlaugin á Hofsósi, sem er í hópi fallegri sundstaða á landinu með útsýni yfir Skagafjörðinn. Í júní verða sjöböð GeoSea opnuð á Húsavík, þar sem gestir geta baðað sig í heitum sjó. Útsýnið þar er yfir Skjálfanda en einnig verður hægt að virða fyrir sér náttúruna, gróðurinn og jafnvel hvali sem stinga sér upp úr sjónum allt um kring.



Landsvirkjun, Norðurorka, Orkuveita Húsavíkur og Eyþing - Samband sveitarfélaga í Eyjafirði og Þingeyjarsýslu standa að EIMI og er lögð áhersla á bættu nýtingu orkuauðlinda og aukna nýsköpun í orkumálum á Norðurlandi eystra. EIMUR vinnur einnig mikið með Íslenska jarðvarmaklasanum og Íslenska ferðaklasanum.

„EIMUR gengur út á nýsköpun og lykilstef verkefnisins er að nýta betur þær auðlindir sem til eru,“ segir Snæbjörn Sigurðarson framkvæmdastjóri. „Grunnatriðin eru sjálfbærni, nýsköpun og samvinna. EIMUR er fyrst og fremst vettvangur fyrir nýjar hugmyndir til að þær geti þróast og eflst - þetta er samvinnuverkefni til þess að efla nýsköpun og vitund á

Norðausturlandi í tengslum við jarðvarma og aðrar auðlindir svæðisins.

Þetta er stórt verkefni og það eru svo margir möguleikar sem koma til greina að vandinn er oft að finna þau verkefni sem eru líkleg til þess að verða að veruleika og fylgja þeim eftir. Þetta er eiginlega lúxusvandamál.“

SAMKEPPNIR

Snæbjörn segir að það sem standi upp úr séu samkeppnir sem EIMUR stendur fyrir og að EIMUR sé sýnilegastur í gegnum þær.

„EIMUR, í samstarfi við Íslensk verðbréf og Vaðlaheidiargöng hf., stóð í mars 2017 fyrir hugmyndasamkeppni um nýtingu lághitavatns á Norðurlandi eystra. Það ski-



„Nýsköpun er mikilvæg hjá EIMI og lykilstef verkefnisins er að nýta betur þær auðlindir sem til eru.“

—Snæbjörn Sigurðarson.

luðu sér nokkuð margar hugmyndir og ein þeirra kemst vonandi til framkvæmda; það liggur fyrir fljótlega hvað verður um hana en hún snýst um að byggja baðhella í sjávarmálinu undir göngunum við Eyjafjörð. Það er dæmi um framkvæmd sem gæti orðið að veruleika fyrir tilstuðlan EIMS.“

Núna stendur yfir samkeppni sem kallast „Gerum okkur mat úr jarðhitunum“ en Íslensk verðbréf, Matarauður Íslands og Nýsköpunarmiðstöð Íslands eru þátttakendur í því samstarfi. Kallað er eftir hugmyndum sem stuðla að sjálfbærri nýtingu auðlinda á Norðurlandi eystra og mega hugmyndir vera á hvaða stigi sem er og fela í sér allt frá framleiðslu á hráefnum til fullunninnar matvöru.

„Við ætlum í haust að standa að ráðstefnu á Norðausturlandi þar sem jarðhitinn verður meginþema en sambærileg ráðstefna var haldin á síðasta ári.“

ÞÁTTTAKA Í STÆRRI VERKEFNUM

EIMUR er tímabundið verkefni sem lýkur um mitt næsta ár. „Vonir standa hins vegar til að EIMUR geti komið að eða staðið fyrir langtímaverkefnum sem tengjast nýsköpun og rannsóknum. Það gæti tengst þróun jarðvangs á Norðausturlandi með áherslu á jarðhita og fjölnýtingu orkuauðlinda. Það er stórt verkefni í þáttinum sem nefnist Krafla Magma Testbed sem EIMUR gæti hugsanlega haft aðkomu að en það snýst í grunninn um að

bora niður í kviku undir Kröflusvæðinu til rannsókna. Við erum einnig að vinna í því að vekja athygli á Norðausturlandi sem auðlindaríku svæði og þá sérstaklega jarðhitunum. Það snýst þá um að vekja athygli ferðafólks á því að vatnið og rafmagnið sem það nýtir er endurnýjanleg, græn orka. Sama á við um þá sem hér búa - það er mikilvægt að minna menn á að þessar auðlindir eru ekki sjálfsagðar. Það þarf að hlúa vel að þeim og nýta með sjálfbærum hætti.“



EIMUR
Glerárgötu 36, 600 Akureyri
S. 669 8425
www.eimur.is
Snabbi@Eimur.is



EIMUR

Til eflingar nýsköpunar og nýtingar í tengslum við jarðvarma



AUSTURLAND



AUSTURLAND Í HNOTSKURN

Á Austurlandi eru lítil þorp, stórbrotin strandlengja, þröngir firðir, fossar, fjöll og spriklandi fjöruget menningarlíf. Nálægðin við náttúruna er mikil og landslagið er heillandi. Hér eru frábærir og fjölbreyttir möguleikar til útivistar, allt árið um kring.

Eftirfarandi er aðeins brot af því besta sem Austurland hefur upp á að bjóða:

Seyðisfjörður – Alþjóðlegur smábær

Íbúaföldi 653! Frá náttúrunnar hendi er hafnaraðstaðan í firðinum einstök sem hefur gert hann að mikilvægri samgönguæð allt frá aldamótunum 1900 til dagsins í dag og tengslin við Evrópu sterk. Litrík, norskættuð timburhúsin, gera þorpið einstaklega fallegt og framúrskarandi menningarlíf, þekkt um land land, bera alþjóðlegum tengslum glöggt vitni. Við bendum ferðalöngum að skoða „Regnbogagötuna“ sem liggur þvert í gegnum miðbæinn og hefur orðið vinsælt myndefni síðustu árin.

Borgarfjörður eystri – Í návígi við lunda

Hvergi á Íslandi er eins auðvelt að komast í návígi við lunda og á Borgarfirði. Við smábátahöfnina er svonenfdur „Hafnarhólmi“, svæði sem hentar sérdeilis vel til fuglaskoðunar. Heimamenn hafa gert Hafnarhólmann vel úr garði og eru upplýsingar til reiðu um þá fugla sem sjá má. Sjálfur er hólminn og leiðin þangað augnauki.

Hafrahvammagljúfur – Stórt og stórfenglegt

Hafrahvammagljúfur á Austurlandi er með stærstu og stórfenglegustu gljúfrum landsins. Þar sem það er hæðst er það um tvö hundruð metrar og er gljúfrið um átta kílómetrar að lengd. Falleg merkt gönguleið er meðfram gljúfrinu og niður

á Magnahelli. Það þarf fjórhjóladrifsbíl til að keyra að gönguleiðinni en hægt er að sjá hluta gljúfursins frá Káraahjúkum og dugar venjulegur fólkubíll til að komast þangað. Þetta gljúfur lætur engan ósnortinn.

Vopnafjörður – Einstök sundlaug í Selárdal

Ein flottasta sundlaug landsins er í Selárdal, á bökkum einnar mestu laxveiðiar Íslands. Við sundlaugina er stór sólpallur, sólstólar og heitir pottar. Leitun er að jafn fagurri staðsetningu fyrir sundlaug enda er hún rómuð fyrir umhverfi sitt.

Vallanes – ferskt og austfirskt

Vallanes á Fljótsdalshéraði er kirkjustaður frá fornu fari og margir þjóðþekktir einstaklingar hafa gengið þar um götu. Þar er stunduð lífræn ræktun undir vörumerkinu „Móðir Jörð“. Byggt hefur verið hús á staðnum úr austfirskum viði. Húsið hýsir verslun Móður Jarðar þar sem í boði eru ýmsar lífrænar mat- og heilsuvörur sem framleiddar eru á staðnum úr íslensku hráefni, sem og ferskt grænmeti.

Rokkað á Austurlandi

Austurland hefur getið sér gott orð á síðustu árum sem landsfjórðungur tónlistar og eiga sumar af þekktustu og bestu tónlistarhátíðum landsins lögheimili sitt fyrir austan.

Að skjótast austur á land er ævintýri. Ferðalagið getur verið langt hugsji menn

eingöngu í kílómetrum og klukkustundum en góðum félagskap er það ógleymanleg upplifun að ferðast austur. Að skella sér á góða tónleika í fallegum firði eftir langt en skemmtilegt ferðalag í góðra vina hópi er minning sem hægt er að ylja sér við um ókomin ár.

Eistnaflug - Neskaupstað

Á seinni árum hefur fjöldi hljómsveita sem koma fram margfaldast og nú er svo komið að mörg af þekktari böndum þessarar tónlistarhefðar á heimsvísu sækja Neskaupstað heim á Eistnaflugi. Þungarokkið og fjarðalandslagið á einstaklega vel saman!

Lunga – Seyðisfjörður

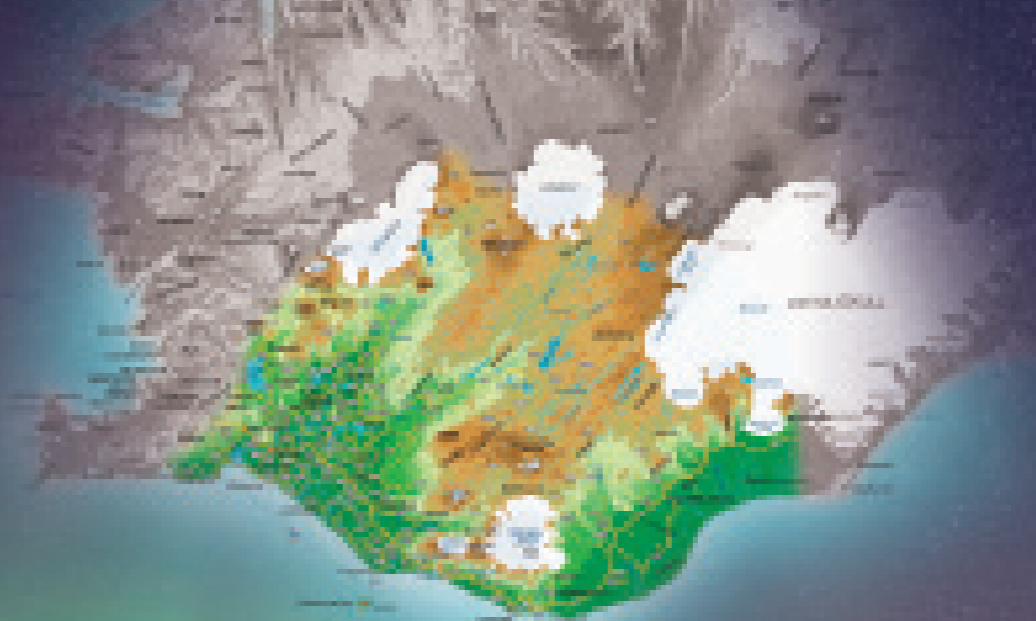
Hátíðin er frábær blanda af listum, sköpun, tjáningu og stórbrotinni náttúru. Hún hefur getið sér gott orðspor, bæði á Íslandi og erlendis fyrir frábært andrúmsloft, námskeið af miklum gæðum og með mikilli virkni þátttakenda. Ennfremur færir hátíðin gleði, sjálfsþekkingu, nýja vini og góðar minningar fyrir þá sem sækja hátíðina heim.

Bræðslan – Borgarfjörður eystri

Það er erfitt að finna orð til að lýsa tónlistarhátíðinni Bræðslunni á Borgarfirði. Þorpið er eins og athvarf frá ys og þys hversdagsins og tónlistarhátíðin sjálf er algerlega sér á báti. Andinn í gömlu síldarbræðslunni er eintakur og hátíðin dregur fram það besta í gestum og tónlistarmönnum sem standa á sviðinu.



SUÐURLAND



GISTIHEIMILIÐ HÚSIÐ Á SÖGUSLÓÐUM NJÁLU

Ef beygt er til vinstri frá Hvolsvelli og ekið í 9 km er komið að gistiheimilinu Húsið, sem að mestu er óbreytt frá því að það var byggt árið 1929, af stórhug, sem skólahús. Frá árinu 2012 hefur búið þar lítil tékknesk-íslensk fjölskylda; hjónin Guðni Guðmundsson og Jana Flieglova, með ungum syni þeirra. Tilefni heimsóknar okkar var að hjónin vildu kynna staðinn og buðu okkur starfsmönnum Lands og sögu í heimsókn. Við komum skömmu fyrir hádegi í fallegu veðri laugardaginn 21. apríl. Eins og títt er til sveita tók glöðlegur íslenskur heimilishundur á móti okkur

og í kjölfarið kom enn glöðlegri húsmóðir sem bauð okkur velkomna, til að skoða húsakynninn. Húsið er snyrtilegt og fínt steinhús en úr timbri að ofan, með sál að sögn íbúa og ég get ekki neitað því að manni finnst maður vera kominn aftur í tímann, þar sem innréttingar, stigi og allt gólfefni er jafn gamalt Húsinu. Ég veitti því athygli að flestir innanstokksmunir sem þurft hefur að endurnýja eru heimasníðaðir, mér var sagt að það hefði aðstoðarkokkurinn gert og hlakkaði ég til að hitta hann í hádeginu. Eina breytingin frá upphafi er viðbygging frá árinu 1995, glerskáli, sem nýttur er sem matsalur og kemur að góðum notum ef það



er gestkvæmt. Í þessu gamla húsi og nýrri bakhúsum norðan við bæinn er hægt að hýsa 56 gesti.

Auk þess er nýu kennarabústaðirnir spölkorn sunnar. Þar er samkomusalur og rúm fyrir 20 manns, frábær aðstaða fyrir hópa.

GENGIÐ ÚT Á HLAÐ.

Við göngum út á hlað með Guðna og ég bið hann að segja mér frá gestunum, afþreyingu t.a.m. gönguleiðum á svæðinu. Við fáum oft skólahópa, ættarmót og aðra slíka sem eru sjálfum sér nógir. Oftast kaupa þau gistingu með morgunmat en auk þess er hægt að panta kvöldmat fyrir hópa og stundum einstaka gesti. Við rekum einungis gistiheimilin en erum ekki ferðaskrifstofa og höldum verðinu þannig niðri. Við leiðbeinum auðvitað ferðamönnum með ánægju, ókeypis eftir bestu getu, án fylgdar en bendum á slíka þjónustu sé þess óskað. Við vildum gjarnan fá fleiri ferðamenn í náttúruskoðun en áður en farið er út í þá sálma kallar húsmóðirin okkur í mat.

ÚR ELDHÚSINU

Kokkurinn, Jirka, er tékkneskur útlærður matreiðslumeistari, sem reynist snillingur

þó hann noti nær eingöngu íslenskt hráefni, lærlingur hans er Zuzana, sem ásamt matreiðslumeistararum, bróður sínum og hjónunum gengur til allra verka og eldar t.a.m. íslenskan mat. Fram eru boðin ljúffengir steiktir lambaframleggir. Og í eftirrétt rabararakaka með rjóma. Yndislegt. Eftir matinn trúði Zuzana mér fyrir því að hún hefði tekið ástfóstri við íslensk fjöll. „Ef Herðubreið er drottning íslenskra fjalla þá er Þríhyrningur kóngurinn.“ Þessu til sönnunar sýndi hún myndaseríu af þessu fjalli, sem hún vissi þó ekki að gegnir lykilhlutverki í Njálssögu. En einhvern veginn skildi hún mikilvægi þess. Glöggt er gests augað.

ÁTTUN OG UMHVERFI

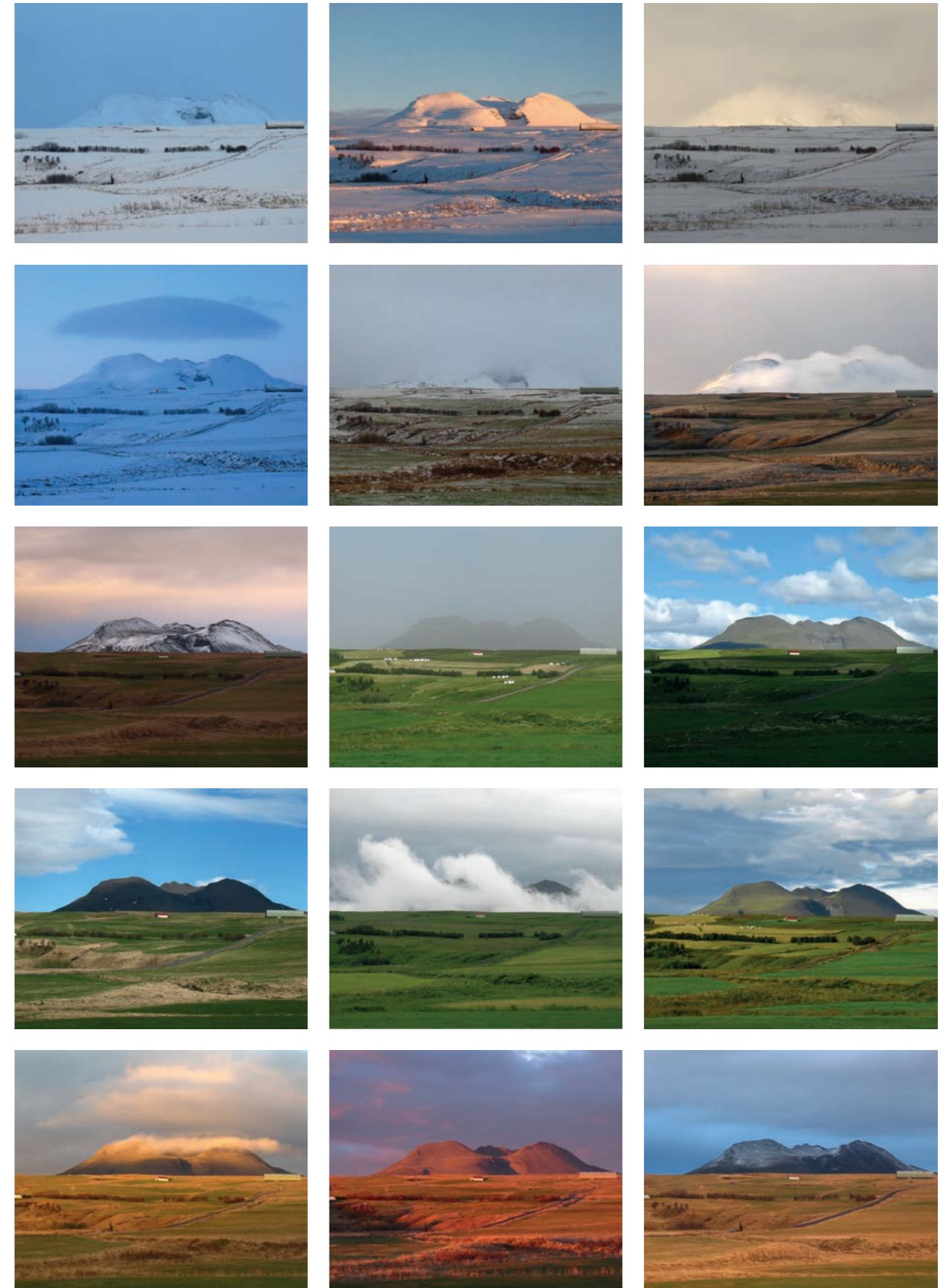
Að loknum góðum málsverði gengum við aftur út á hlað til að skoða og átta okkur á umhverfinu. Í norðri skammt frá Húsinu er Tunguskógur sem Skógrægt ríkisins á heiður af. Átta km norðar gnæfir hinn glæsilegi Þríhyrningur. Í tíu km austur af Húsinu er Gluggafoss í sama radíus en sunnar er Stóra-Dímon. Enn sunnar er Seljalandsfoss og Seljalandslaug. Í hásuðri niður við ströndina er svo Landeyjarhöfn. Í örstuttu göngufæri

frá Húsinu er mjög gömul rafstöð, sem hægt er að setja í gang og er það á döfinni, vegna áhuga gesta. Sömu sögu má segja um Drumbabót, 100 hektara svæði með 1200 ára gömlum skógarleyfum. Á svæðinu er átján holu völlum, silungsvéiði og hestaleiga, söfn og sund á Hvolsvelli en fyrir þá sem vilja fara lengra eru ýmsir möguleikar svo sem Fjallabaksleið nyrðri og syðri. Sumir fara Fimmvörðuháls og yfir til Þórsmerkur og taka þá rútu frá Hvolsvelli en einnig er hægt að leigja jeppa eða hross. Fyrir þá sem vilja komast í réttir bendi ég á að hér verður réttað í september. Boðið er uppá sanngjarnt verð og veittur afsláttur fyrir hópa.

Skömmu áður en við lögðum af stað heim á leið kom Zuzana með myndabók af Þríhyrningi í ólíkum litbrigðum árstíðanna, sem hún hafði gert og færði okkur að skilnaðargjöf.

Við kveðjum þetta góða fólk með þakklæti og sól í sinni.

Gistiheimilið Húsið
 Fjótshlíðarvegur, 861 Hvolsvörð
 Tel. 892 3817
 gloa@gloa.is
 www.guesthousehusid.com

LÚXUSHÓTEL OG BAÐLÓN

Arkitektar hjá Zeppelin eru að vinna að frumhönnun lúxushótelis á Efri-Reykjum í Biskupstungum en nokkrir aðilar stofnuðu þróunarfélag á sínum tíma vegna þessa. Skipulagsferlinu er að ljúka og unnið er að fjármögnun verkefnisins.

„Svæðið er á Gullna hringnum, við Brúará sem er ein af fallegustu bergvatnsám landsins.“ segir Orri. „Þar er meiningin að byggja allt að 200 herbergja hótél og baðlón sem snúa munu út að Brúará til vesturs.“

Orri bendir á að landið í kring einkennist af flatlendi sem upp af rísi fjöll og eyjar.

„Það sem við sáum fyrir okkur að gæti verið skemmtilegt væri að hanna hótél sem minnti á hæð sem risi upp úr landinu og myndaði skjól fyrir vindum. Baðlónin yrðu þá í skjóli hlíðarinnar, eins og tjarnir undir fjallshlíð. Þak byggingarinnar yrði grætt með þeim gróðri sem fyrir er á svæðinu og útveggir yrðu viðarklæddir og þannig má sjá vísan í gömlu torfbæina þótt með öðru og nútímalegra sniði sé.“

Hótelið yrði á viðkvæmu svæði - svæðið er á náttúruminjaskrá og það þarf að fara mildum höndum um landið. Sá jarðvegur sem yrði tekinn upp vegna framkvæmda yrði meðal annars nýttur í að endurgera árbakkann sem búið er að eyðileggja meðal annars með námugreftri. Þá myndi jarðvegurinn að hluta til vera settur á þak byggingarinnar.“



GRÆNLAND



GRÆNLAND

ÞEGAR ÍSINN BRÁÐNAR

Loftslagsbreytingar eru tilkomnar vegna losunar gróðurhúsalofttegunda m.a. af mannavöldum og þá aðallega vegna bruna á bensíni, olíu og kolum. Mengunin virðir ekki landamæri og sífellt bráðnar meira af jökli og ís á norðurslóðum vegna hlýnunar á jörðunni. Það þýðir að margar þjóðir horfa hýru auga á opnun siglingaleiða á norðurslóðum sem myndu þýða t.d. styttri leiðir og minni olíunotkun. Enn er þó langt í land að slíkt verði almennt að möguleika.

Náttúruauðlindir eru miklar á norðurslóðum og þau eru mörg ríkin sem vilja nýta sér þær þar sem opnun siglingaleiða mun gera það auðveldara að komast til staða sem áður var illfært til og má finna áherslur í málefnum norðurslóða í utanríkisstefnum jafnvel fjarlæggra landa. Þótt vinnsla náttúruauðlindanna myndi visulega vera búbot þá myndi mengun fylgja þeirri vinnslu svo sem hvað varðar námuvinnslu og auknar skipaferðir.

Bráðnandi ís á norðurslóðum er staðreynd vegna hækkanandi hita og bráðnar hann hraðar en spáð hafði verið fyrir um. Árin 2014 og 2015 voru þau hlýjustu á jörðinni frá því mælingar hófust. Í júní í sumar mældist t.d. hitinn 24,8 stig við flugvöllinn í Nuuk á Grænlandi. Það er heitasti dagur þess mánaðar sem DMI (Danmarks Meteorologiske Institut) hefur mælt á Grænlandi.

Hlýnunin hefur einnig áhrif á vistkerfið, náttúruna, samfélög á norðurslóðum en bráðnun íss hefur m.a. áhrif á þau dýr sem veiða sér til matar á þessu svæði sem og þá veiðimenn sem treysta á sterkan ísinn í lífsbjörg sinni. -SJ

Á KÍNVERSKU, FRÖNSKU, ÞÝSKU...!



BEST OF ICELAND

Bók um ferðamál, menningu og sögu



BIRDWATCH IN PARADISE

Birding sites around Lake

Mountainous landscapes, green pastures and the gentle slopes of the mountains are all part of the natural beauty of Iceland. The country is a birdwatcher's paradise, with a wide variety of bird species and a rich avifauna. The country is a birdwatcher's paradise, with a wide variety of bird species and a rich avifauna. The country is a birdwatcher's paradise, with a wide variety of bird species and a rich avifauna.



BEST OF ICELAND

THE BEST INFORMATION ABOUT ICELAND AT YOUR FINGERTIPS



© PEARL TRIP THINGS TOURS



LAND & SAGA