

PISA²⁰²²

PISA 2022: SAMANTEKT UM LÆSI
OG FARSÆLD 15 ÁRA BARNA Á ÍSLANDI



PISA 2022: SAMANTEKT UM LÆSI OG FARSÆLD 15 ÁRA BARNNA Á ÍSLANDI

PISA-könnunin var lögð fyrir 15 ára nemendur í 81 landi árið 2022. Í niðurstöðuskýrslu Menntamálastofnunnar er greint frá helstu niðurstöðum um frammistöðu íslenskra nemenda í prófhliða PISA 2022 ásamt svörum þeirra um farsæld og líðan, félags- og tilfinningafærni og stuttri umfjöllun um jöfnuð í frammistöðu. Upplýsingar og niðurstöður um hvert svið PISA koma fram í afmörkuðum kafla og þeim fylgir umfjöllun fræðafólks við Menntavísindasvið Háskóla Íslands sem túlka niðurstöður, setja í samhengi við íslenskt menntakerfi og setja fram tillögur um úrbætur. Hér eru helstu niðurstöður skýrslunnar teknar saman.

STÆRÐFRÆÐILÆSI ENN BESTA SVIÐ ÍSLENSKRA NEMENDA EN FRAMMISTAÐA DALAR

Í PISA 2022 var sérstök áhersla á stærðfræði og fleiri prófverkefni en áður reyndu á stærðfræðilega rökhugsun nemenda. Fimmtán ára nemendur á Íslandi stóðu sig ekki eins vel í stærðfræðilæsi og jafnaldrar sínir á Norðurlöndunum

eða nemendur að jafnaði í ríkjum OECD. Frammistaðan í síðustu fyrirlögn var rétt yfir meðaltali OECD en líkt og í mörgum þáttökulöndum dalaði hún talsvert. Stærðfræðilæsi er þó áfram sterkasta svið íslenskra nemenda í PISA. Hlutfall nemenda sem búa að minnsta kosti yfir grunnhæfni á sviðinu er 66% en hún er nauðsynleg til að takast á við prófverkefni sem reyna á flóknari rökhugsun eða innihalda upplýsingar úr fleiri en einni átt. Ólíkt nemendum flestra landa stóðu stúlkur og drengir á Íslandi sig jafn vel í stærðfræðilæsi.

FÆRRI NEMENDUR EN ÁÐUR MEÐ GRUNNHÆFNI Í LESSKILNINGI

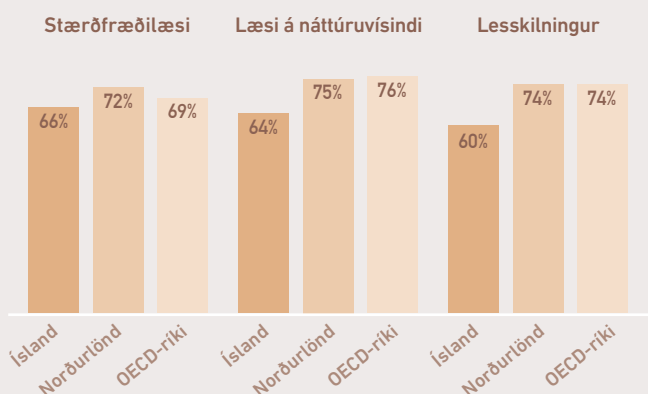
Lesskilningshluti PISA metur skilning nemenda á efni texta en líka færni þeirra í að sækja og nýta sér upplýsingar. Þá snýst hluti verkefna um að túlka og meta texta, meðal annars út frá trúverðugleika og áreiðanleika. Samanborið við jafnaldrar á Norðurlöndunum og ríkjum OECD eru nokkuð margir nemendur á Íslandi sem skora lágt á lesskilningshluta PISA 2022.

Um 60% nemenda teljast hafa að minnsta kosti grunnhæfni í sviðinu. Nemendur sem ekki ná þessu viðmiði þurfa oft leiðbeiningar eða vísbendingar til að takast á við texta og eiga gjarnan í erfiðleikum með texta í verkefnunum sem eru í meðallagi langir eða fjalla um efni sem þeir þekkja ekki. Hlutfall nemenda sem ná viðmiðinu lækkaði meira frá því í síðustu könnun PISA á Íslandi (14 prósentustig) en á hinum Norðurlöndunum (3 - 8 prósentustig). Lækkunin var svipuð meðal stúlkna og drengja á Íslandi og kynjamunur hér á landi er enn nokkuð mikill samanborið við önnur lönd.

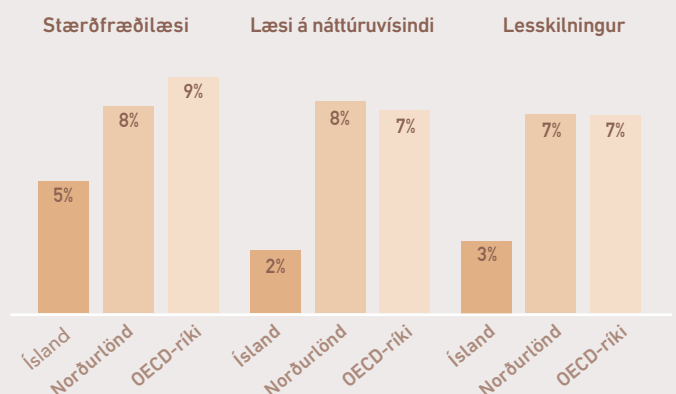
LÆSI Á NÁTTÚRUVÍSINDI DALAR MEIRA EN Í ÖÐRUM LÖNDUM OG FÁIR NEMENDUR MEÐ AFBURÐAHÆFNI

Læsi á náttúruvísindi í PISA metur færni nemenda í að meta og veita vísindalegar útskýringar, beita vísindalegri nálgun og túlka gögn og rök á vísindalegan hátt. Eins og í könnunum PISA frá 2012 stóðu íslenskir nemendur sig ekki eins vel á sviðinu og jafnaldrar sínir á

HLUTFALL NEMENDA SEM BÝR YFIR GRUNNHÆFNI



HLUTFALL NEMENDA SEM BÝR YFIR AFBURÐAHÆFNI



Norðurlöndunum eða í ríkjum OECD að jafnaði. Frá síðustu könnun hefur frammistaða á sviðinu dalað meira hér á landi en að meðaltali í ríkjum OECD og á hinum Norðurlöndunum. Hlutfall íslenskra nemenda með grunnhæfni í læsi á náttúruvísindi er nú 64% og hefur lækkað um 11 prósentustig. Þá eru nemendur sem búa yfir afburðahæfni á sviðinu hlutfallslega fáir á Íslandi (2%), miðað við meðaltal OECD-ríkja (7%) og annarra Norðurlanda (9%). Stúlkur stóðu sig betur en drengir í læsi á náttúruvísindi á Íslandi, líkt og í öðrum Norðurlöndum, að Danmörku undanskilinni.

PISA 2022 OG HEIMSFARALDUR COVID-19

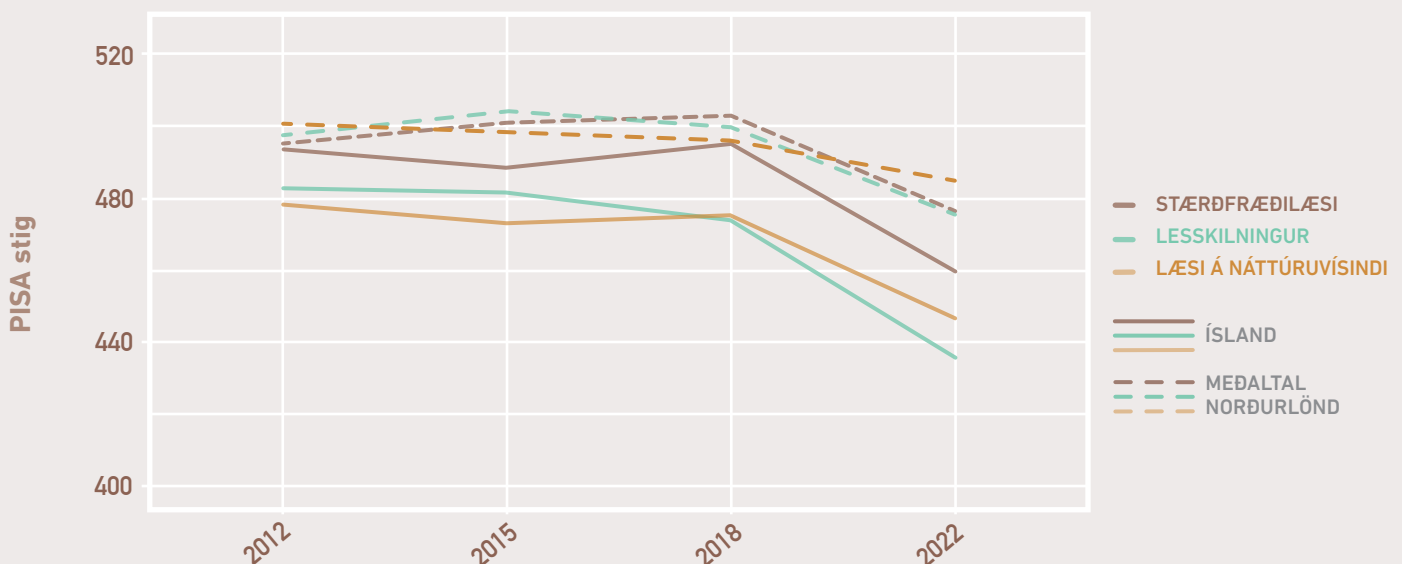
Nemendur sem tóku þátt í PISA 2022 voru á 14. ári þegar heimsfaraldur COVID-19 reið fyrst yfir og raskanir urðu á námi þessara nemenda í öllum þáttökulöndum. Þróun frammistöðu í PISA bendir til að þessar raskanir hafi bitnað á árangri. Meðaltal OECD-ríkja lækkaði talsvert bæði í stærðfræðilæsi (15 stig) og í lesskilningi

(10 stig) frá síðustu fyrirlögn og um er að ræða stærri breytingar á meðaltölum en áður hafa komið fram í PISA. Frammistaða lækkaði enn meira að jafnaði á Norðurlöndunum og lækkun var töluverð á Íslandi eða á bilinu 28–38 stig á sviðunum þremur. Í ljósi þess að Ísland var meðal þeirra sex þáttökulanda sem lokuðu skólum í skemmstan tíma er ólíklegt að lækkun hér á landi megi skýra að öllu leyti með áhrifum heimsfaraldursins. Um leið er mikilvægt að taka fram að þrátt fyrir að tekist hafi að halda skólum að mestu leyti opnum á Íslandi hafði faraldurinn engu að síður margvísleg áhrif á nemendur, kennara og skólustarf.

NEMENDUM Á ÍSLANDI LÍÐUR ALMENNT VEL Í SKÓLANUM OG ERU JÁKVÆÐIR Í GARÐ KENNARA

Fimmtán ára nemendum á Íslandi líður almennt vel í skólanum, þeir eru jákvæðir í garð kennara sinna og upplifa einelti tiltölulega sjaldan. Á þessum mælingum komu nemendur hér á landi betur út en jafnaldrar þeirra á Norðurlöndunum

og í ríkjum OECD gerðu að jafnaði. Spurningalisti PISA um að tilheyra í skólanum metur líðan nemenda og tengsl þeirra í skólanum. Ólíkt flestum þáttökulöndum voru svör íslenskra nemenda við þessum spurningalista í heild lítið eitt jákvæðari en í síðustu fyrirlögn PISA. Þannig voru 77% nemenda í PISA 2022 til dæmis sammála að þeir ættu „auðvelt með að eignast vini í skólanum“ en hlutfallið var 70% í PISA 2018. Mikill meirihluti nemenda á Íslandi eru sammála því að kennarar séu vingjarnlegir við sig (91%), sýni sér virðingu (89%), og að kennarar hafi áhuga á vellíðan þeirra (80%). Þá benda svör við spurningum um einelti í skólanum til þess að íslenskir nemendur upplifi einelti tiltölulega sjaldan samanborið við önnur lönd. Þannig sögðust aðeins 3% lenda í því nokkrum sinnum í mánuði eða oftar að vera „ógnað af öðrum nemendum“ í skólanum og 7% að aðrir nemendur dreifðu um þá „andstyggilegum kjaftasögum“. Í PISA er einnig spurt um um



almenna lífsánægju og þar eru íslenskir nemendur yfir meðaltali OECD-ríkja. Lífsánægja 15 ára nemenda á Íslandi og í flestum OECD-ríkjum hefur hins vegar verið á niðurleið síðasta áratug samkvæmt mælikvarða PISA.

NEMENDUR MEÐ ERLENDAN BAKGRUNN KOMA BETUR ÚT EN ÁÐUR, EN HLUTA ÞEIRRA LÍÐUR SÍÐUR VEL Í SKÓLANUM

Í flestum löndum skora nemendur sem hafa erlendan bakgrunn lægra á sviðum PISA en aðrir nemendur, sem getur tengst tungumálafærni eða efnahags- og félagslegri stöðu. Á Íslandi hefur jákvæð þróun átt sér stað því frammistöðumunur minnkaði hjá hluta þessa nemendahóps. Ólíkt nemendum sem ekki hafa erlendan bakgrunn stóð frammistaða nemenda sem flokkast undir innflytjendur af 2. kynslóð í stað á milli fyrirlagna. Þetta eru nemendur sem fæddust hér á landi en eiga foreldra sem fæddust erlendis. Nemendur af fyrstu kynslóð innflytjenda, sem fæddust erlendis og hafa því dvalið skemur á landinu

og hafa minni íslenskufærni, lækkuðu hins vegar svipað og nemendur án erlends bakgrunns. Þrátt fyrir jákvæða þróun hjá hluta hópsins þarf að hafa í huga að í heild skortir nokkuð marga nemendur með erlendan bakgrunn engu að síður grunnhæfni á sviðum PISA, sérstaklega í lesskilningi (64%). Í þessu samhengi er mikilvægt að benda á að þróun frammistöðu nemenda á Íslandi eftir bakgrunni sýnir ótvírætt að hnignun í frammistöðu í heild verður ekki skýrð með frammistöðu nemenda sem hafa erlendan bakgrunn.

Nemendum með erlendan bakgrunn á Íslandi líður hins vegar ekki eins vel í skólanum og öðrum nemendum og þar munar meiru hjá nemendum af fyrstu kynslóð innflytjenda. Þetta er svipað mynstur og hjá Norðurlöndunum og hluti skýringar gæti verið að þessir nemendur hafa dvalið skemur í landinu og búa við mismunandi aðstæður. Nemendur með erlendan bakgrunn upplifa þannig síður að þeir tilheyri í skólanum, þeir verða oftast fyrir einelti

og upplifun þeirra af kennurum er ekki eins jákvæð hjá öðrum nemendum. Meirihluta nemenda með erlendan bakgrunn líður þó engu að síður vel í skólanum og hefur jákvæða upplifun af kennurum.

ÍSLENSKIR NEMENDUR SKORA HÁTT Í ÞRAUTSEIGJU OG STREITUÞOLI EN LÆGRA Á SAMVINNU OG SAMKENND

Í PISA 2022 voru nemendur beðnir um meta félags- og tilfinningafærni sína og svöruðu spurningalistum um sjö ólíka þætti. Svörin benda til þess að 15 ára nemendur á Íslandi búi yfir talsverðri þrautseigju (e. *perseverance*) og streituþoli (e. *stress resistance*) samanborið við nemendur annara OECD-ríkja. Þrautseigja eins og hún er mæld í þessu samhengi þýðir að gefast ekki auðveldlega upp og einbeita sér að verkefnum þar til þeim er lokið en gott streituþol felst meðal annars í því að halda ró sinni undir álagi. Nemendur á Íslandi skoruðu hins vegar lægra en nemendur OECD-ríkjum að jafnaði á mælikvörðum um samkennd og samvinnu.

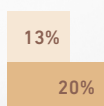
ÉG Á AUÐVELT MEÐ AÐ EIGNAST VINI Í SKÓLANUM



MÉR FINNST ÉG TILHEYRA Í SKÓLANUM



MÉR FINNST ÉG VERA UTANGARÐS (EÐA SKILIN(N) ÚTUNÐAN Í SKÓLANUM



2022

2018



Samkennd er meðal annars mæld með spurningum um hversu auðvelt nemendur eigi með að setja sig í spor annarra eða finna til með öðrum. Nemendur sem skora lágt á spurningum um samvinnu gætu átt erfiðara með að vinna í hóp með öðrum og ólíklegri til að kjósa það.

FÉLAGS- OG EFNAHAGSLEGUR BAKGRUNNUR NEMENDA TENGIST FRAMMISTÖÐU

PISA metur félags- og efnahagslegan bakgrunn nemenda út frá svörum

um menntun og störf foreldra og heimilisaðstæður. Ísland er meðal þátttökulanda í PISA 2022 þar sem staða nemenda mælist að jafnaði hæst á þessum mælikvarða og breytileiki minnstur. Tengsl félags- og efnahagslegs bakgrunns og frammistöðu í stærðfræðilæsi, sem var aðalsvið PISA 2022, mælast svipuð á Íslandi og í meirihluta Norðurlanda, en eru sterkari í Svíþjóð. Ef tengslin á Íslandi eru borin saman við PISA-kannanir sem lagðar hafa verið fyrir frá árinu 2012, þegar stærðfræði var síðast í

aðalhlutverki, er ekki um marktæka breytingu að ræða. Hins vegar sýna greiningar á þróuninni síðasta áratug að tengsl félags- og efnahagsleg bakgrunns íslenskra nemenda við frammistöðu þeirra á sviðum lesskilnings og læsis á náttúruvísindi hafa aukist frá árinu 2015.

Hvað svo?

Niðurstöður PISA sýna þróun sem er sambærileg á öllum Norðurlöndunum og flestum ríkja innan OECD. Þó þróunin sé alþjóðleg þá er margt sem er séríslenskt, þar eru þættir sem við viljum halda í en líka annað sem þarf að endurskoða. Síðustu ár hefur átt sér stað mikið samráð og sú vitneskja sem liggur fyrir vegna þess ákalls sem þar kemur fram verður komið til móts við. Leitað verður til erlendra og innlendra sérfræðinga til að samstillast strengi og tryggja að verkefni skili sér í skólastofuna í þágu menntunar og farsældar barna. Hagsmunaaðilar hafa lýst yfir miklum vilja að vinna saman að þeim verkefnum sem lagður hefur verið grunnur að og eru í farvatninu.

- Miðstöð menntunar og skólaþjónustu á lokametrum
- Setning nýrra laga um skólaþjónustu þvert á skólastig
- Aukinn stuðningur við námsgagnagerð, miðlun og birting gæðaviðmiða fyrir námsgögn þvert á skólastig

- Taka í gagnið miðlæga námsgagnaveitu
- Efla innra mat og eftirfylgni með niðurstöðum úttekta á skólastarfi
- Áframhaldandi innleiðing á farsældarlögum
- Nýr matsferill, útgáfa lesskilningsprófa og ritunarramma
- Áframhaldandi stuðningur við öfluga skólaþróun um land allt
- Auka stuðning við kennara og fagfólk á öllum skólastigum
- Eftirfylgni með niðurstöðum QUINT rannsóknarinnar um gæði kennslu
- Úttekt á kennaranámi
- Ítarlegri greiningar gerðar á PISA niðurstöðum út frá bakgrunnsbreytum; s.s. börn af erlendum uppruna, búsetu, félags- og efnahagslegum bakgrunni
- Mótun 2. áfanga aðgerðaáætlunar menntastefnu 2030

