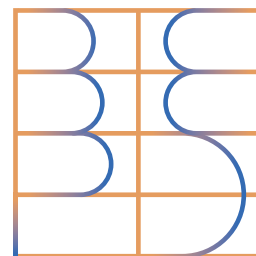


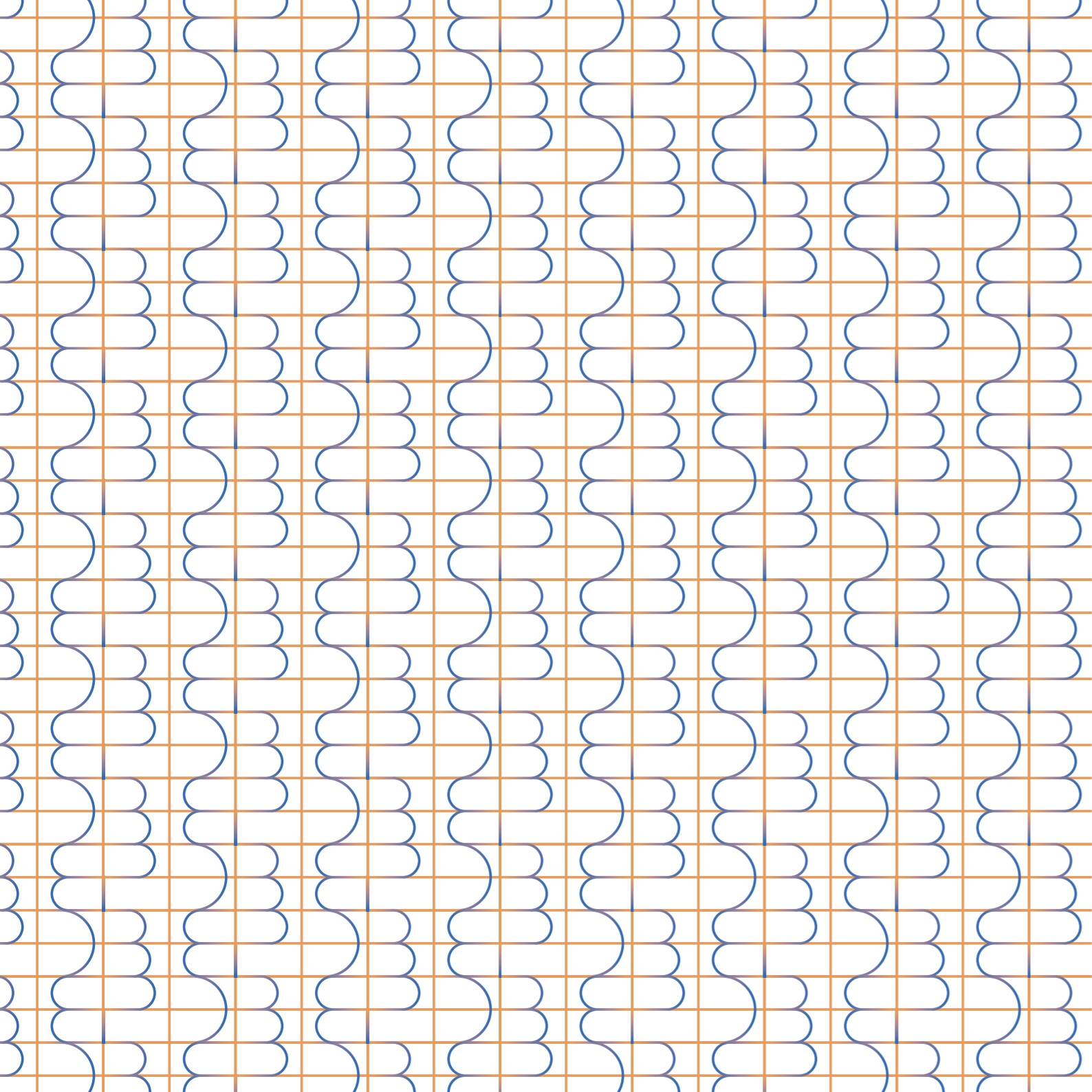
# MILIEUPRODUCT- VERKLARINGEN (EPD's)

EEN PRAKTISCHE GIDS VOOR  
PRODUCENTEN IN DE BOUWSECTOR



B-EPD

.BE



# MILIEUPRODUCT- VERKLARINGEN (EPD's)

EEN PRAKTISCHE GIDS VOOR  
PRODUCENTEN IN DE BOUWSECTOR

---

Een publicatie van de FOD Volksgezondheid, Veiligheid van de Voedselketen en Leefmilieu

# INHOUDS- TAFEL

HOOFDSTUK 1 6  
Inleiding en visie



HOOFDSTUK 4 37  
Jouw B-EPD-  
leidraad



HOOFDSTUK 2 9  
De feiten over  
B-EPD's



HOOFDSTUK 5 53  
Het meeste uit  
jouw B-EPD halen



HOOFDSTUK 3 18  
De meerwaarde  
voor je bedrijf



HOOFDSTUK 6 77  
Conclusie



# 1. INLEIDING EN VISIE

De bouwsector staat voor grote uitdagingen. We willen zo energiezuinig mogelijk bouwen en wonen en onze ecologische voetafdruk verkleinen. Daarom willen we gebouwen en producten die ons klimaat en het milieu zo weinig mogelijk verstoren.

In ons land is er een wettelijk kader en programma voor de ontwikkeling van milieuproductverklaringen (EPD's) voor bouwproducten. Wat België een koploper maakt. EPD's zijn gebaseerd op levenscyclusanalyses (LCA's) en zijn momenteel het beste hulpmiddel om de milieu-impact van een product in te schatten, materialen correct te vergelijken en om te voorkomen dat bepaalde materialen en producten ten onrechte als duurzaam worden aanzien (greenwashing). LCA's brengen de complexe levensloop van een bouwproduct in kaart via de verschillende levenscyclusfasen ervan, van de grondstofwinning tot de afvalfase en erna. Zo kan de **milieu-impact** van een product worden gereduceerd zonder die te verschuiven

van het ene naar het andere deel van de levenscyclus. Een LCA meet bovendien niet alleen de milieu-impact van het product op zich, maar doet dat ook in functie van de plaats die het product inneemt in het gebouw en de rol die het daar vervult. Zo kan de milieu-impact **op product- en gebouwniveau** berekend worden.

EPD's en LCA's winnen niet enkel in België, maar ook in de rest van Europa aan belang. Het aantal EPD's en de producenten die er gebruik van maken, nemen toe en zullen in de toekomst blijven stijgen. Wil je de concurrentie voor blijven, dan mag je deze trein niet missen. Het is namelijk logisch dat EPD's **steeds populairder** worden: de **bouwsector verduurzaamt** en gaat **milieubewuster** te werk. Er is ook de druk om de nationale en internationale **klimaatdoelstellingen te halen**. Kmo's die hun bedrijf **ecologisch en financieel toekomstbestendig** willen maken, moeten nu profiteren van de voordelen van LCA's en EPD's. Milieuproductverklaringen creëren **verscheidene voordelen** voor zaakvoerders en producenten. Maar er is nog werk aan de winkel: zij die er het meest van kunnen profiteren, weten dat niet altijd. Daarom wil deze gids duidelijkheid scheppen en geeft hij een antwoord op vragen die de bouwsector, in het bijzonder kmo's die belang hechten aan duurzaamheid, zich stellen:

- Wat is de toegevoegde waarde van het opstellen van een EPD voor uw bedrijf?
- Wat is er nodig om een EPD op te stellen?
- Wat kunt u doen met een EPD?

Deze gids is een handige leidraad vol praktische info en laat belangrijke spelers uit de Belgische bouwsector aan het woord. Zo haal jij het meeste uit je EPD's, maak je jouw bedrijf toekomstbestendig en draag je bij tot een milieuvriendelijkere wereld.

Dieter De Lathauwer,  
Coördinator van het B-EPD  
programma van de FOD  
Volksgezondheid, Veiligheid van  
de Voedselketen en Leefmilieu



## BELEIDSSTRATEGIE

De Federale Overheidsdienst Volksgezondheid, Veiligheid van de Voedselketen en Leefmilieu (FOD Volksgezondheid) is de operator van het **Belgische EPD-programma**. De FOD Volksgezondheid biedt een kader voor geïnteresseerde organisaties om EPD's te ontwikkelen op basis van het Belgische EPD-gerelateerde Koninklijk Besluit. De FOD Volksgezondheid stelt die EPD's nadien beschikbaar via een **nationale databank**. Het EPD-programma heeft volgende **doelstellingen**:

- consumenten en professionals toegang verlenen tot transparante, meetbare, vergelijkbare en wetenschappelijk onderbouwde informatie over de totale milieu-impact van elk bouwproduct zodat ze **geïnformeerde, milieubewuste beslissingen** kunnen nemen
- de meest milieuvriendelijke producten **identificeren** om zo te komen tot meer milieuvriendelijke gebouwen
- ervoor zorgen dat data op productniveau worden ingezet om **circulaire gebouwen met een lage milieu-impact** te creëren (op het vlak van energieverbruik, uitstoot en gebruik van grondstoffen)
- ervoor zorgen dat bij de opmaak van EPD's rekening gehouden wordt met de **bouwcontext** en de integratie in de beoordelingstools voor gebouwen
- informatie zoveel mogelijk **digitaal toegankelijk** maken – niet alleen als leesbare data, maar als data die gemakkelijk verwerkt worden door bouwsoftware
- een **gelijk speelveld** creëren voor alle bouwmaterialen en -producten
- **de bescherming van het milieu** proactief en gedreven promoten en dus verdergaan dan de



minimummaatregelen

- de **samenleving, gezondheid en welzijn** op de eerste plaats zetten

De FOD Volksgezondheid is een **centrale speler** in strategische initiatieven van de EU op het vlak van bouwen, milieu en LCA. België ligt in het hart van de EU. Het is dan ook logisch dat we een **proactieve, stuwende kracht** zijn achter duurzame bouwnormen in Europa. De FOD Volksgezondheid:

- is actief betrokken bij het opstellen van de Europese normen (CEN/TC 350)
- staat aan het hoofd van het comité NBN E350, het Belgische equivalent van CEN/TC 350
- beheert en monitort in België het milieugedeelte van de Europese Bouwproductenverordening 305/211
- is lid van constructie-expertgroepen van de Europese Commissie

## 2. DE FEITEN OVER B-EPD'S

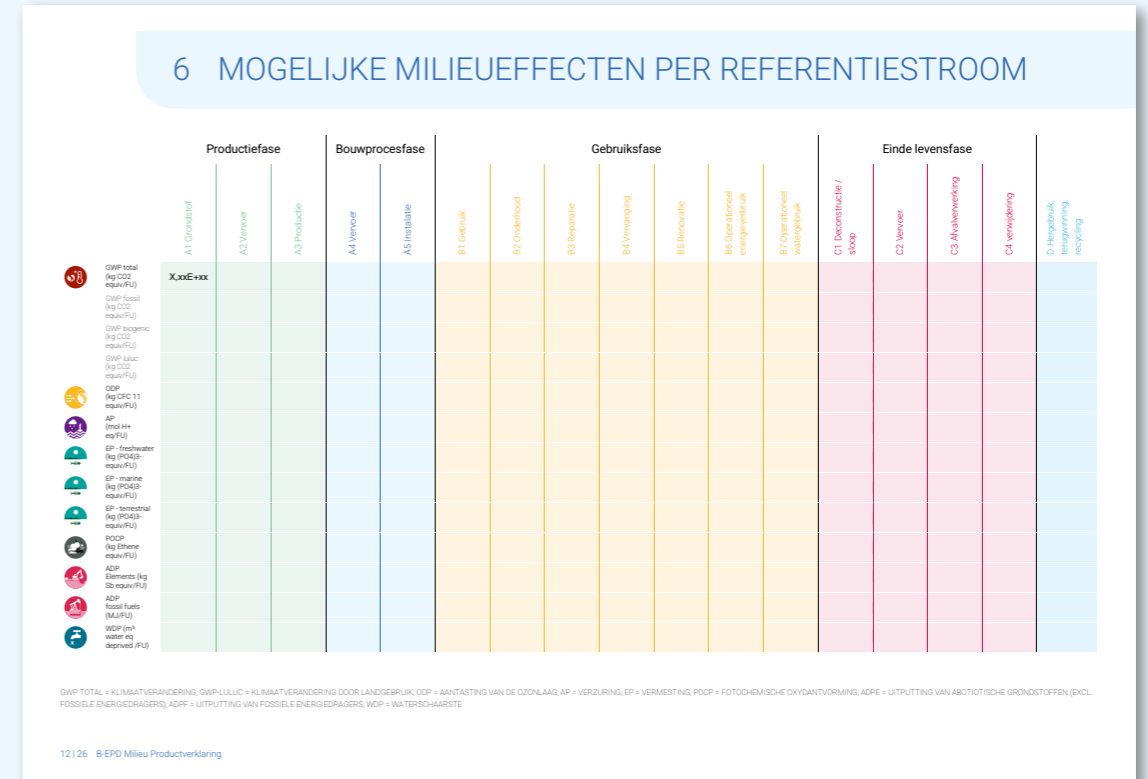
**Milieuproductverklaringen** of **EPD's** (afkorting voor Environmental Product Declaration) geven op een gestandaardiseerde manier **informatie** over de **totale milieu-impact** van bouwproducten. Daarmee gaan ze greenwashing tegen en vermijden ze dat een product ten onrechte als milieuvriendelijk of duurzaam wordt aanzien. EPD's bieden momenteel een numerieke weergave van de milieu-impact van een product, waardoor ze hoofdzakelijk gebruikt worden in b2b-relaties. Een EPD bevat voorlopig geen score van A tot D of een kleurenschaal van rood naar groen.

Naast EPD's zijn er ook **B-EPD's**. Het verschil tussen die twee: een B-EPD is een EPD die voldoet aan de regels van **het Belgische EPD-programma** van de **FOD Volksgezondheid**. Je kan B-EPD's laten opstellen voor bouwproducten, verf en bouwtechnische installaties en materialen. Die producten groeperen we onder de bredere noemer '**bouwproducten**'.

Een EPD wordt geverifieerd door een **onafhankelijke partij** en is dus een **betrouwbaar document**. EPD's geven transparante, vergelijkbare informatie over de milieu-impact van een product tijdens de volledige levenscyclus. Om de **globale milieu-impact van een product** in kaart te brengen wordt er rekening gehouden met verschillende impactcategorieën – zoals de mate waarin het product bijdraagt aan de opwarming van de aarde, de aantasting van de ozonlaag, de verzuring van de grond, de afname van de biodiversiteit ...

B-EPD's bevatten twintig à dertig pagina's met daarin informatie over het product, het productieproces en de producent(en) en de hypothesen en resultaten van de LCA-studie.

B-EPD's zullen waarschijnlijk de populariteit van een product op de markt vergroten, maar dat is niet de belangrijkste doelstelling. Wat telt is dat ze **objectieve, zorgvuldig onderbouwde en gekwantificeerde** gegevens bieden, met berekeningsresultaten op basis van geavanceerde wetenschappelijke methodes en Europese normen. Daardoor zijn B-EPD's in combinatie met TOTEM, de rekentool voor de milieu-impact van gebouwen, een krachtig hulpmiddel voor bedrijven en kopers. Ze geven inzicht in het product, zijn productieproces en hoe duurzaam het is. Bovendien werd het B-EPD-formaat geharmoniseerd om gemakkelijker doorheen de gegevens te navigeren (zie afbeelding 1).



Afbeelding 1: Voorbeeld van een B-EPD met links de voorpagina en rechts de tabel met de milieu-impactcategorieën.

## 2.1. Hoge standaarden elimineren greenwashing

In 2019 schoot het **B-EPD-programma** uit de startblokken. Sindsdien groeide het alsmaar sneller. Want ondanks die recente start en de kleine oppervlakte van België, wist ons land toch al een plek te bemachtigen in **de Europese middenmoot**. Duitsland en Frankrijk doen het momenteel het best met de grootste EPD-programma's van de EU. Al zagen die programma's tien jaar geleden al het levenslicht. België beent hen dus snel bij.

EPD's volgens EN 15804	Europese programma-operatoren
>1000	EPD Noorwegen* (2002), IBU (Duitsland, 2011), FDES (Frankrijk, 2011)
Tussen 100 en 500	BRE (VK, 2015), MRPI (NL, 2004), ITB (Polen), Global EPD (Spanje, 2013), EPD Italië, <b>B-EPD **</b>
< 100	EPD Denemarken, Bau EPD (Oostenrijk), RTS Finland, Slovenië, Portugal enz.

De **FOD Volksgezondheid** is de **operator** van het B-EPD-programma en baseert zich daarvoor op **twee normen**: de NBN EN ISO 14025 en EN 15804 over milieu-productverklaringen. Het B-EPD-programma maakt de EPD's **online toegankelijk** en stelt een **kader** op (dat vol-

doet aan het betrokken Koninklijk Besluit) voor geïnteresseerde stakeholders. Het **Koninklijk Besluit Milieuboodschappen** legt vast dat de EPD's online beschikbaar zijn in een **publiek toegankelijke Belgische federale EPD-databank**. Daarin kunnen stakeholders hun **eigen gegevens registreren** en de **gegevens van andere producten opzoeken**. In België was er een grote stimulans om de bouwsector te voorzien van toegankelijke, transparante tools die de vergroening van de sector zouden versnellen en tegelijk greenwashing vermijden.

Een B-EPD baseert zich op een **levenscyclusanalyse (LCA)** om greenwashing tegen te gaan. Een LCA meet de **totale milieu-impact** van een product, vanaf de grondstofwinning over productieprocessen, installatie-/constructieprocessen ter plaatse, het gebruik, het transport naar de afvalverwerkingsfaciliteit, alle fasen van het transport en tot de afvalverwerking (inclusief hergebruik en recyclage). Afbeelding 2 illustreert hoe dit in zijn werk gaat. LCA-experten zijn verantwoordelijk voor een diepgaande analyse en het opstellen van een rapport om de EPD te onderbouwen. Deze uitgebreide informatie kan de betrouwbaarheid van een merk versterken en ervoor zorgen dat producten steeds milieuvriendelijker worden.

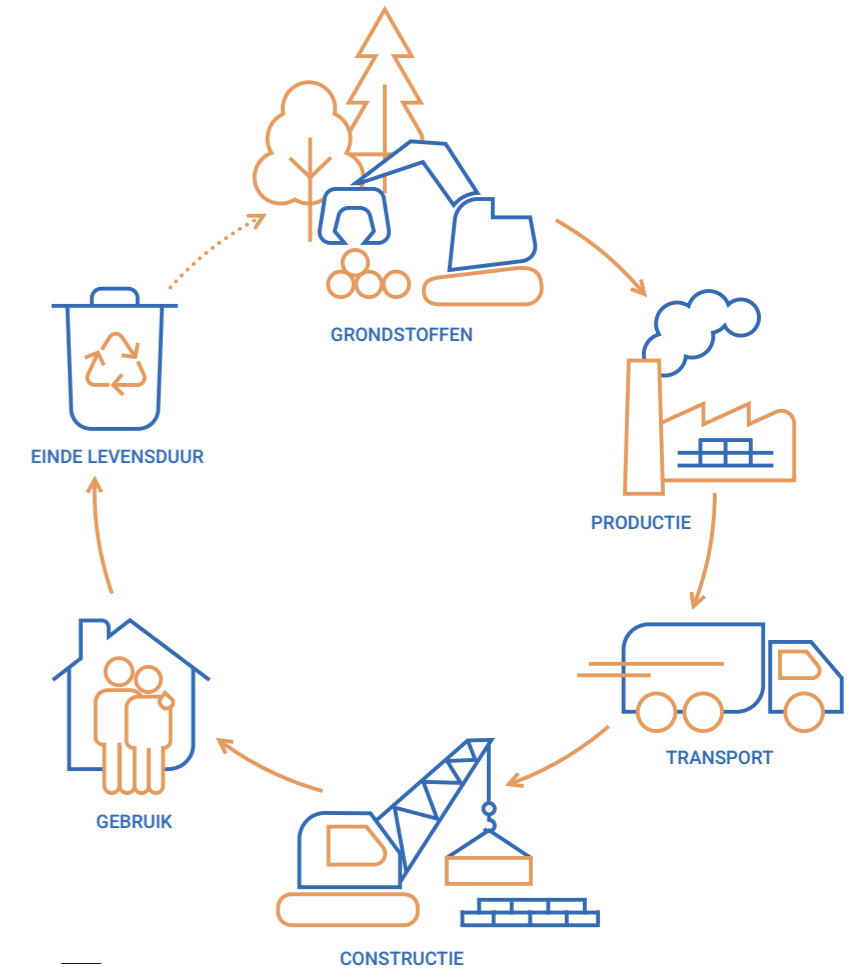
\* Het Noorse EPD-programma telt meer dan duizend EPD's en reikt verder dan bouwproducten alleen: het omvat bijvoorbeeld ook meubilair, verpakkingen en chemicaliën.

\*\* Het cijfer voor het B-EPD-programma is een totaal van de B-EPD's die al werden gepubliceerd en de B-EPD's die er binnenkort aankomen.

Bron: website Ecoplatform, januari 2021, gemaakt door J. Anderson.



**EN 15804** is de EPD-norm ontwikkeld door CEN TC 350 het Europese normalisatiecomité voor de **duurzaamheid van bouwwerken**. 'Deze Europese norm zorgt voor de basisrekenregels voor alle bouwproducten en -diensten. De norm creëert een structuur waarmee alle milieu-productverklaringen (EPD's) voor bouwproducten, bouw-diensten en bouwprocessen op een geharmoniseerde manier bepaald, gecontroleerd en gepresenteerd worden.' (EN 15804:2012+A2:2019).



Afbeelding 2: LCA's evalueren de volledige levenscyclus van bouwmaterialen, vanaf de grondstofwinning tot de afvalverwerking.

De EPD staat geregistreerd in de centrale databank en is daardoor snel en gemakkelijk te consulteren. Maar tot welke producten richt het B-EPD programma zich?

## Scope en geschiedenis

Het Belgisch EPD programma is toegankelijk voor bouwproducten die in de handel worden gebracht of worden verkocht in België of die in bouwwerken in België kunnen worden gebruikt. De belangrijkste regels in het B-EPD-programma zijn opgesteld op basis van internationale normen (ISO 14040, ISO 14044, ISO 14025) en de normen uit het Europese normalisatiecomité CEN/TC 350 – Duurzaamheid van bouwwerken (EN 15804:2014+A2:2019).

Vandaag bestaan er onder andere al voor deze materialen B-EPD's: *geëxpandeerde klei, bakstenen, dakpannen, isolatiematerialen, natuursteen, ramen, dakmembranen, vezelcement, beton, prefabbetonelementen, oliën voor houtbescherming en houten bouwelementen.*

Wetende dat de EPD-programma's van Frankrijk (FDES) en Duitsland (IBU) elk meer dan duizend materialen omvatten, zal ook het aanbod van Belgische productcategorieën in de toekomst sterk stijgen.

Het aantal opgestelde en gepubliceerde B-EPD's nam de afgelopen jaren sterk toe. Daarvan vind je het meest recente overzicht op [www.b-epd.be](http://www.b-epd.be). Enkele grote Belgische bouwbedrijven, producenten en een groot aantal Belgische kmo's behoren tot de pioniers voor wat betreft EPD's en duurzaamheids certificering. Ze zetten hun schouders onder het programma en lieten al enkele B-EPD's publiceren over hun producten.



Enkele voorbeelden van die bedrijven? **Isover, Recticel, SVK, Isoproc, Reynaers, Wienerberger, the Belgian Brick Federation, Foamglas, Unilin, Isohemp, Menuiserie Riche, Stabilame, Muylle Facon, Vesta Eco, Natura Mater, cementfederatie Febelcem, the Belgian-Luxemburg Gypsum Federation, precast concrete Febe, Fedbeton** voor ter plaatse gestort beton, **Etex, Interalu, Isomo, Office Economique de la Wallonie, Pierres et Marbres de Wallonie, Willemen Infra, Rockwool** en **Dragopaint**.

## 2.2. Integratie in TOTEM

B-EPD's kunnen worden geïntegreerd in **TOTEM** (*Tool to Optimise the Total Environmental Impact of Materials*). Dit **unieke Belgische instrument** geeft de milieu-impact van gebouwen **objectief** weer. Zo laat de tool gebruikers toe om de milieuprestaties van gebouwen en bouwelementen te beoordelen en hun impact op het milieu drastisch te verminderen.

OVAM, Leefmilieu Brussel en de Service Public de Wallonië lanceerden de tool in 2018. Daarmee zijn de **drie Belgische gewesten** vertegenwoordigd in TOTEM. Samen raden zij alle architecten aan om TOTEM te gebruiken. Want het instrument verenigt alle Belgische inspanningen om de bouwsector te verduurzamen. Anderzijds laat het toe om producten in de juiste context te beoordelen.

**totem**

“ Om de milieu-impact van de bouwsector positief te doen evolueren, is er een gezamenlijke inspanning nodig. Daarom is het belangrijk dat je een B-EPD opstelt voor je product en dat je dat beschikbaar maakt in TOTEM. Zo kunnen architecten in hun ontwerp rekening houden met alle milieuaspecten en dus ook met de B-EPD-gegevens van fabrikanten. Ze baseren hun bouwprojecten dus op specifieke gegevens uit België. En daar plukken niet alleen wij, maar ook de volgende generaties de vruchten van. ”

— Sophie Bronchart, projectmanager bij Leefmilieu Brussel, in naam van de drie gewestelijke organisaties die TOTEM beheren





TOTEM geeft informatie over de milieuprestatie van bouwelementen en -producten. Die prestatie was tot voor kort enkel gebaseerd op standaard generieke gegevens. Daarom levert de **introductie van B-EPD-specifieke data** de Belgische bouwsector een **groot voordeel** op. Want dankzij die gegevens zorgt TOTEM voor een **nog waarheidsgetrouwere weergave**. We zullen de milieu-impact van bouwelementen en gebouwen dus nog juister kunnen evalueren.

Dankzij die B-EPD-specifieke data zal TOTEM bedrijven ook toelaten om hun eigen prestaties op gebouwniveau te meten en te **vergelijken met die van hun concurrenten**. De Belgische bouwgemeenschap doet daarom alsmear meer een beroep op TOTEM. Er schuilt dus veel potentieel in de tool en zijn compatibiliteit met B-EPD's. De kans is groot dat de bedrijven die TOTEM gebruiken belangrijker en populairder zullen worden op de Belgische markt.

De voordelen van de koppeling van B-EPD's aan TOTEM reiken verder dan de Belgische grenzen. TOTEM is namelijk een erkende tool voor wie een **BREEAM-certificaat** wil verkrijgen. BREEAM is een internationale duurzaamheidsbeoordelingsmethode voor stedenbouwkundige projecten, infrastructuur en gebouwen. De resultaten in TOTEM gelden als bewijs voor het BREEAM-materialencriterium.

Wanneer je bouwproducten met een EPD gebruikt, kennen ook andere internationaal erkende certificeringssystemen zoals **LEED** en **DGNB** je extra credits toe. Een EPD aanleveren, is dus een gemakkelijke en kostenefficiënte manier om beter te scoren bij deze duurzaamheidsbeoordelingssystemen. Zo verhogen B-EPD's je kans op succes wanneer je meedingt naar duurzame openbare aanbestedingen.



De torens 1 en 2 van het World Trade Center in Brussel zullen een grondige renovatie ondergaan. Ze transformeren naar ZIN: een multifunctionele plek met kantoren, woningen en hotels. Het project legt de lat hoog en focust zoveel mogelijk op duurzaamheid en circulaire economie. Tijdens het aanbestedingsproces bewees TOTEM een meerwaarde te zijn. Voor de ontwerp-fase kreeg het project zelfs een 'Outstanding'-certificaat van BREEAM.



“ Als geëngageerde architecten vinden we dat duurzaam bouwen gestoeld moet zijn op een degelijke wetenschappelijke basis. De LCA's die je in TOTEM vindt, zijn volgens ons van onschatbare waarde. B-EPD's doen daar nog een schepje bovenop. Nu kunnen we echt bouwproducten kiezen op basis van hun werkelijke milieu-impact. En kunnen we LCA-prestatie-eisen stellen bij onze aanbestedingen. ”

— Joost Declercq,  
architect en uitvoerend partner bij  
architectenbureau archipelago



## 3. DE MEERWAARDE VOOR JE BEDRIJF

### 3.1. De voordelen van een B-EPD

Een B-EPD opstellen kost aardig wat geld. Toch is het die investering waard. Een B-EPD biedt een grote meerwaarde. Hieronder sommen we tien voordelen voor je op:

1. Een B-EPD is **compatibel met TOTEM**. Daardoor springt je product in de kijker bij bouwontwerpers en klanten. Ook architecten verkiezen specifieke data gelinkt aan een EPD. De merkspecifieke gegevens bieden hen de transparantie en efficiëntie die generieke data missen.



In Vlaanderen eisen alle aanbestedingscontracten voor openbare gebouwen een TOTEM-beoordeling. Met een B-EPD in TOTEM maak je je bedrijf dus toekomstbestendig. De integratie van een B-EPD in TOTEM is daarenboven gratis. Sinds het ontstaan van de tool in 2018 is het aantal TOTEM-gebruikers elk jaar met 20 procent gegroeid. Die groei zal nog versnellen dankzij de toename van het aantal B-EPD's.

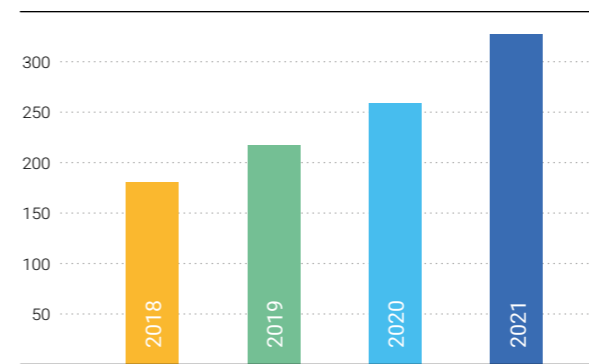
“ B-EPD's zullen TOTEM ongetwijfeld nog relevanter maken, omdat ze meer productspecifieke gegevens opleveren. Nu duurzaam materiaalgebruik steeds populairder en meer aangemoedigd wordt, bestaat er geen twijfel over dat B-EPD's een sleutelrol zullen spelen. Bovendien kijkt de Bouwunie ernaar uit om in de toekomst meer Belgische producten met een B-EPD in TOTEM te vinden. We hopen dat deze gids daaraan zal bijdragen. ”

— Mieke Bonnarens,  
coördinator cel Innovatie bij Bouwunie



“ Betonproducten zijn goed voor 10 tot 15 procent van de totale milieu-impact die gebouwen tijdens hun ganse levensduur hebben. Door transparante data over die producten beschikbaar te maken, toont de betonsector zijn betrokkenheid. De producenten en hun federaties bewijzen tegelijk hun vertrouwen in hun eigen producten. Ook wij registreerden de B-EPD's van onze prefabbetonproducten in TOTEM. Zo willen we bijdragen aan een betrouwbare beoordeling van de milieuprestaties van gebouwen. ”

— Laurent Mbumbia,  
technisch adviseur bij Probeton



Afbeelding 3: Gemiddeld aantal maandelijkse TOTEM-gebruikers van 2018 tot 2021.

- B-EPD's zijn een belangrijke troef voor architecten die werken met **duurzaamheids-evaluatiesystemen voor gebouwen**. Denk maar aan GRO, BREEAM, LEED en DGNB. Deze systemen kennen extra punten toe aan gebouwen die producten met een EPD gebruiken. Zo stimuleren ze ontwerpers, inkopers en andere stakeholders om hun product- en materiaalkeuze te baseren op geloofwaardige en sluitende milieugegevens. Bovendien kunnen B-EPD's een grote troef zijn bij **openbare aanbestedingen** – waarvoor ze soms zelfs een vereiste zijn.
- Een EPD is de beste manier om gekwantificeerde milieu-informatie te geven over jouw product. Het is wetenschappelijk onderbouwd en volgt Europese gestandaardiseerde methoden. Het meet de bijdrage aan verschillende milieuproblemen (zoals het klimaatopwarming, zure regen, fijnstof ...) gedurende alle fasen in de levenscyclus: van de winning van grondstoffen en

de productie tot het transport en de afvalverwerking. B-EPD's bevatten ook informatie over de **omkeerbaarheid** van je product. Ze geven aan hoe eenvoudig het product kan worden gedemonteerd aan het einde van zijn gebruiksduur.

- Een B-EPD is wettelijk verplicht voor producten die **milieuboodschappen** communiceren op hun product (zie ook het [Belgische Koninklijk Besluit Milieuboodschappen](#)).



Het **Koninklijk Besluit Milieuboodschappen** stelt dat claims over de duurzaamheid of milieuvriendelijkheid van een product gestaafd moeten worden door een gepubliceerd B-EPD en dat ze moeten voldoen aan norm NBN EN ISO 14021. Zonder B-EPD kun je een product niet als duurzaam verkopen en loop je een belangrijke doelgroep mis.

Het Koninklijk Besluit is van toepassing op bouwproducten die in België worden verkocht of in Belgische gebouwen worden gebruikt. Het decreet en het programma bewijzen dat België reële verandering beoogt en greenwashing wil tegengaan.

5. B-EPD's bieden je merk **voorsprong op de concurrentie**. Ze ondersteunen sterke **marketingacties en een overtuigend bedrijfsimago**. Via de merkspecifieke gegevens van je EPD kunnen klanten jouw product in TOTEM vergelijken met echte alternatieven. Jij beschikt over bewijs van de milieuprestaties van je product in elke fase van de levenscyclus.

Hoe je jouw B-EPD's inzet in je marketingstrategie, hangt af van je doelstellingen. Wil je het duurzaamheidsbeleid van je merk promoten? Dan zijn EPD's een uitstekend middel. Er kruipt namelijk heel wat werk en geld in het opstellen van een EPD. Daardoor bewijs je aan klanten dat je duurzaamheid serieus neemt. Omdat elke B-EPD door een externe derde partij wordt geverifieerd, krijgt ook je **geloofwaardigheid** een extra duw in de rug.



- 37% ontwerpers
- 3% fabrikanten van bouwproducten
- 7% overheidsinstanties
- 30% studenten/leerkrachten/onderzoekers
- 1% aannemers
- 22% onbekend/anderen

Afbeelding 4: Soort TOTEM-gebruikers (januari 2021).

6. Een B-EPD brengt de **globale milieuprestatie** van jouw product in kaart. Zowel op welke vlakken je product goed scoort, als waar het minder goed presteert. De B-EPD geeft je dat overzicht voor de volledige levenscyclus van je product. Daarmee is het een handige tool om **hotspots te identificeren** en bij te sturen waar nodig. Zo zit de grootste milieu-impact van een product niet altijd in het productieproces. Ervaring leert dat er in elk stadium knelpunten kunnen zitten. Een hotspot kan bijvoorbeeld te wijten zijn aan een leverancier of aan hoe het product wordt gebruikt.
7. EPD's geven je een gedetailleerd beeld van de milieu-impact van je product tijdens zijn volledige levenscyclus. Daardoor legt het nieuwe mogelijkheden bloot om jouw processen te upgraden en te **stroomlijnen**. Zo kun je **kosten besparen** omdat je bijvoorbeeld minder energie of grondstoffen nodig hebt. Tegelijk creëer je een kleinere ecologische voetafdruk.

“ Voor de houtindustrie zijn EPD's een fantastisch marketinginstrument. EPD's geven milieuvoordelen objectief weer. Ze bieden milieubewuste consumenten een duidelijke leidraad wanneer die voor keuzes staan. Dankzij EPD's maken we bouwmaterialen ook duurzamer. Want ongeveer 70 procent van het verwerkte hout komt in de bouw terecht. EPD's bieden de hele sector een springplank naar de toekomst. ”

— Sophie Hugon,  
Communications Officer bij EUSTAFOR  
en Forest-based Sector Technology Platform

“ Wij willen onze klanten duurzame producten en oplossingen aanreiken. Daarom verbeteren we de gezondheids- en milieuprestaties van onze producten constant. We kozen voor milieuproductverklaringen (EPD's) omdat het de meest degelijke en transparante manier is om over de milieu-impact van onze producten te communiceren. Het is het enige document dat je toelaat een product op gebouwniveau objectief te vergelijken en te verbeteren op basis van wetenschappelijke info. ”

— Pieter Van Laere,  
manager Public Affairs bij Saint-Gobain Construction Products

“ De informatie in een EPD toont je hoe groot de totale ecologische voetafdruk van je product net is. Je krijgt duidelijke en praktische aanbevelingen om die impact te verkleinen. Zo maak je het product duurzamer in al zijn facetten. Uiteindelijk biedt dat de sector een concurrentievoordeel. Zeker omdat het gebaseerd is op harde wetenschap.”

— Carolin Spirinckx,  
projectmanager Sustainable Built Environment  
bij VITO



**B-EPD's en milieumanagementsystemen:** een EPD valt naadloos te integreren in milieumanagementsystemen (EMS) zoals ISO 14001, EMAS ... Zo identificeert, controleert, monitort en beoordeelt jouw bedrijf milieuprestaties over de hele levenscyclus. Met die gegevens bij de hand, wordt het heel eenvoudig om B-EPD-resultaten te delen met stakeholders.



8. B-EPD's zijn een uitstekende KPI voor jaarlijkse **duurzaamheidsrapporten** of andere bedrijfsverslagen. De duidelijke, uitgebreide gegevens in B-EPD's zijn een pluspunt voor je interne duurzaamheidsstrategie en helpen je om beter te voldoen aan de snel evoluerende internationale en Europese normen. Je hoeft de verschillende gegevens trouwens niet langer bij elkaar te sprokkelen: je vindt ze allemaal in één document.
9. EPD's helpen je om strategische investeringen te ontdekken en onnodige uitgaven te vermijden. Ze zijn namelijk een **slimme tool om de duurzaamheid van een mogelijke investering te meten**. Wil je bijvoorbeeld investeren in ultramoderne technologie om je productieproces efficiënter te maken? Dan verifieert een EPD of de ecologische voetafdruk van je product daardoor inderdaad verkleint.

“ Wanneer we investeren in een upgrade van onze activiteiten, dan gaan we eerst na hoe dat onze EPD zal beïnvloeden. Dat zorgt ervoor dat we altijd kiezen voor de juiste investering. Een EPD laat je ook toe om tonen hoe je de milieuprestaties van je producten verbetert. Zoiets werpt zijn vruchten af. Dat bewijst de alsmaar groeiende goedkeuring van onze klanten.”

— Marc Bosmans,  
manager circulaire economie bij Knauf Insulation

10. Voor een **toekomstbestendig** bedrijf zijn EPD's onmisbaar. De Europese **Green Deal** en het **Europese actieplan voor een circulaire economie (CEAP)** zien LCA's op productniveau als een belangrijk aandachtspunt. Ze komen ook uitgebreid aan bod in de herziening van de **Verordening voor Bouwproducten**. Wil je ervoor zorgen dat jouw bedrijf klaar is voor die toekomst? Dan zijn EPD's de tool waarmee je jouw beleid en je processen verduurzaamt.

Kortom: B-EPD's bieden je heel wat voordelen: Je onderscheidt jouw product van de rest van de markt. Je **verhoogt de relevantie en de waarde** ervan en **verbetert de duurzaamheidsprestaties**. Wat je branding betreft, krikken B-EPD's jouw geloofwaardigheid als duurzame producent op. Ze tonen dat jij proactief en bewust omspringt met het milieu. Heel waardevol voor je imago en je salespitch.

B-EPD's zorgen voor een hogere score bij beoordelings- en certificeringssystemen zoals BREEAM, LEED en DGNB. Dat maakt jouw producten aantrekkelijker op de markt. Tegelijk verhogen ze de kans op succes bij overheidsopdrachten. Wanneer je B-EPD bijvoorbeeld werd geïntegreerd in TOTEM, valt jouw product meer op. Je merk krijgt een streepje voor bij tenders voor duurzame openbare aanbestedingen.

**Jouw merk laten opvallen en je marktwaarde verhogen** zijn niet de enige voordelen van een B-EPD. Het zijn ook fantastische tools om de prestaties en het productieproces van je product te verduurzamen en te verbeteren. Dankzij de LCA die bij het B-EPD-proces hoort, analyseer je hotspots. Je ontdekt waar de ecologische voetafdruk van je product de hoogte in schiet en weet daardoor waar je kunt bijsturen. De voordelen zijn talrijk: je verhoogt je efficiëntie, bespaart op termijn kosten en je maakt je bedrijf op een betrouwbare manier toekomstbestendig.

“ De Europese Green Deal en het actieplan voor een circulaire economie zijn de weg voorwaarts voor de bouwsector. Fabrikanten van bouwproducten die in hun EPD relevante en betrouwbare milieu-informatie geven, ondersteunen daarmee nu al die doelstellingen. Zo'n EPD-verklaring is de juiste aanpak omdat die de Product Environmental Footprint-methode (PEF) van de Europese Commissie toepast op de bouwsector. ”

— Oscar Nieto Sanz,  
technisch directeur bij Construction  
Products Europe



“ Milieuproductverklaringen bieden de bouwsector een uitstekende basis. Dankzij EPD's verzamel je alle informatie over de milieu-impact van bouwproducten en kun je daarover uitgebreid communiceren. Daardoor creëren ze mogelijkheden voor een marktgerichte concurrentie en kunnen ze de vraag naar producten met een levenscyclusanalyse doen stijgen. Regelgeving blijft echter de meest doeltreffende drijfveer voor producenten die aan eisen op vlak van milieuprestatie willen voldoen. Daarom zal de EU-wetgeving voor de interne markt van bouwproducten in de toekomst waarschijnlijk een EPD + PEF-systeem gebruiken voor milieuprestatievereisten. Daardoor zullen ook kmo's die handel drijven binnen de EU erbij gebaat zijn om de EPD-kneepjes te leren. ”

— Michael Neaves,  
programmamanager bij ECOS

## 3.2. B-EPD's zijn het nieuwe normaal

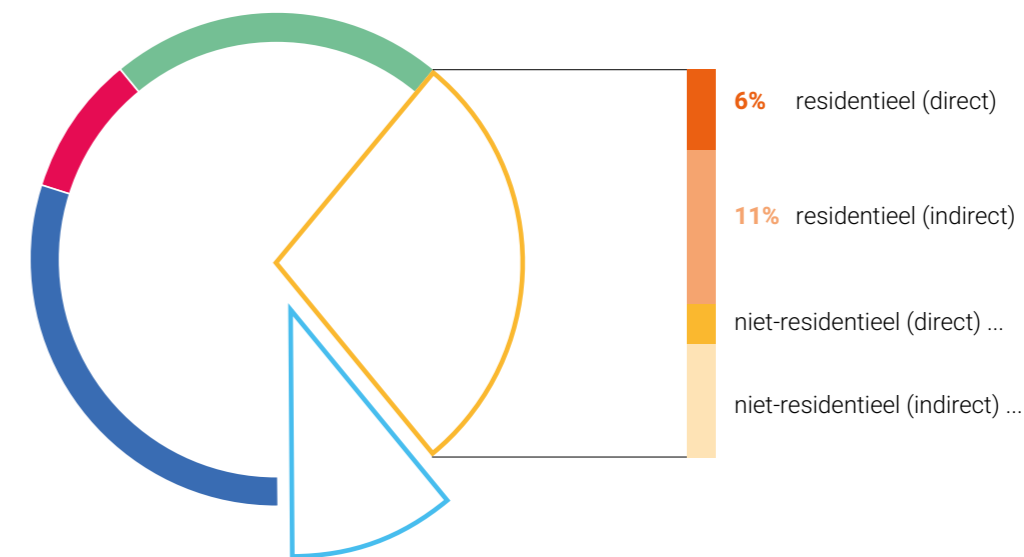
### De bebouwde omgeving

Gebouwen en werven zijn elk jaar verantwoordelijk voor meer dan een derde van de wereldwijde energiegerelateerde CO<sub>2</sub>-uitstoot (zie afbeelding 5). Hoewel er effectief vooruitgang is, loopt die achter op de enorme vraag naar energie-efficiënte voorzieningen en een snelgroeiende bouwsector. Om bijvoorbeeld de doelstellingen van het

Klimaatakkoord van Parijs te halen, moet de bouwsector zijn wereldwijde energieverbruik per vierkante meter met 30 procent verminderen tegen 2030 (in vergelijking met 2015). Omdat er voorspeld wordt dat die uitstoot nog zal toenemen, lijkt het onmogelijk om dat doel te halen als **EPD's en levenscyclusanalyses** niet **op grote schaal** worden ingezet.

### UITSPLITSING VAN WERELDWIJDE ENERGIEGERELATEERDE CO<sub>2</sub>-UITSTOOT

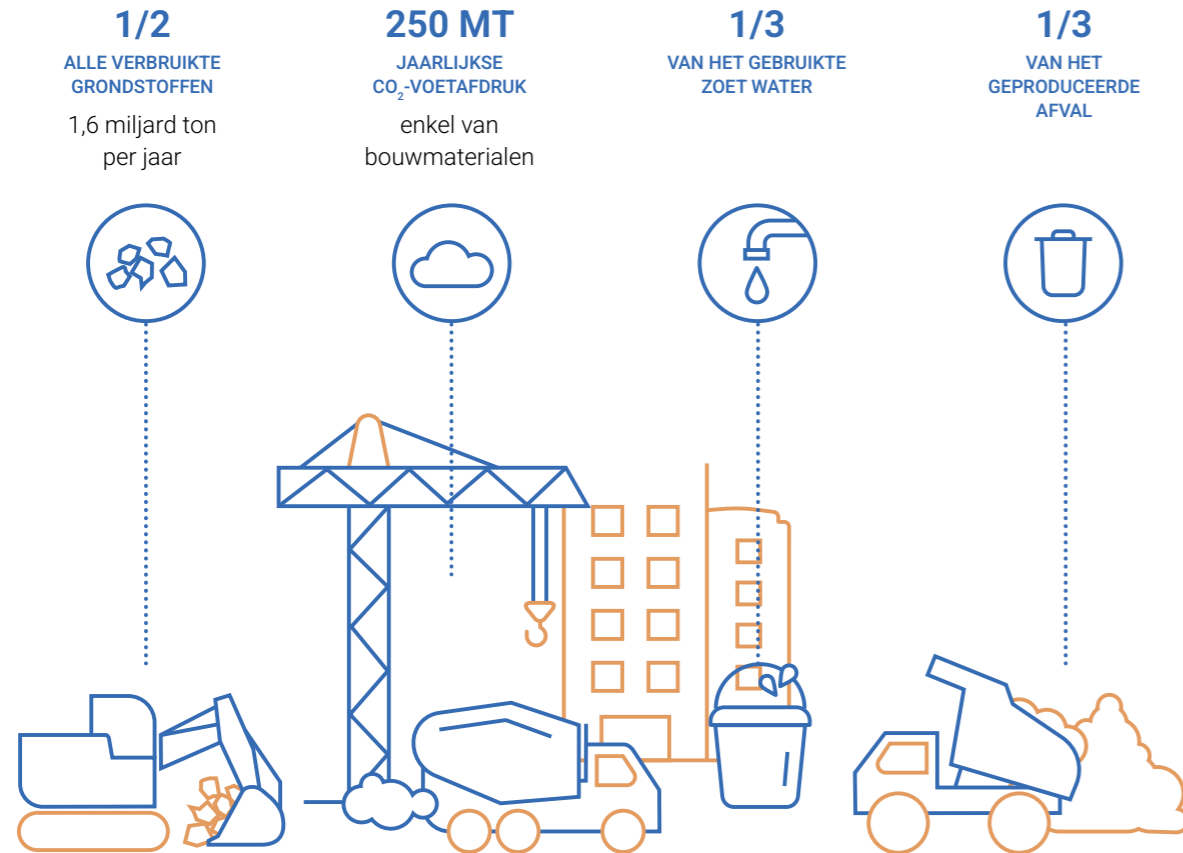
- 22% transport
- 28% gebouwen
- 11% bouwindustrie
- 30% andere industrie
- 9% andere



Afbeelding 5: Wereldwijde energiegerelateerde CO<sub>2</sub>-uitstoot per sector (2017). (Bron: [www.worldgbc.org](http://www.worldgbc.org))

In Europa is het niet anders. De **bebouwde omgeving heeft er een behoorlijke impact op actuele milieuproblemen** (zie afbeelding 6). Om de internationale klimaatdoelstellingen te halen, moet de EU haar inspanningen verdubbelen: zowel om haar koolstofuitstoot te verminderen als om de duurzaamheid van bouwmaterialen tijdens hun ganse levenscyclus te verbeteren.

## OVERZICHT VAN DE MILIEU-IMPACT VAN DE EUROPESE BOUWSECTOR



Afbeelding 6: Overzicht van de milieu-impact van de Europese bouwsector. (bron: COS, opiniepaper: From barrier to enabler – towards a greener EU building products policy, september 2020)

“ De afgelopen jaren zijn duurzaam bouwen en circulair bouwen belangrijke ontwerpcriteria geworden voor ons bureau. In een duurzaam ontwerp is het vanzelfsprekend dat we kiezen voor materialen met een lagere milieu-impact. Maar vooral bij circulaire ontwerpen doen we al vroeg onderzoek naar de geschikte materialen. EPD's zijn daarbij een betrouwbare en transparante tool voor ons. Ze laten ons toe om producten te beoordelen en onze beslissingen te staven. ”

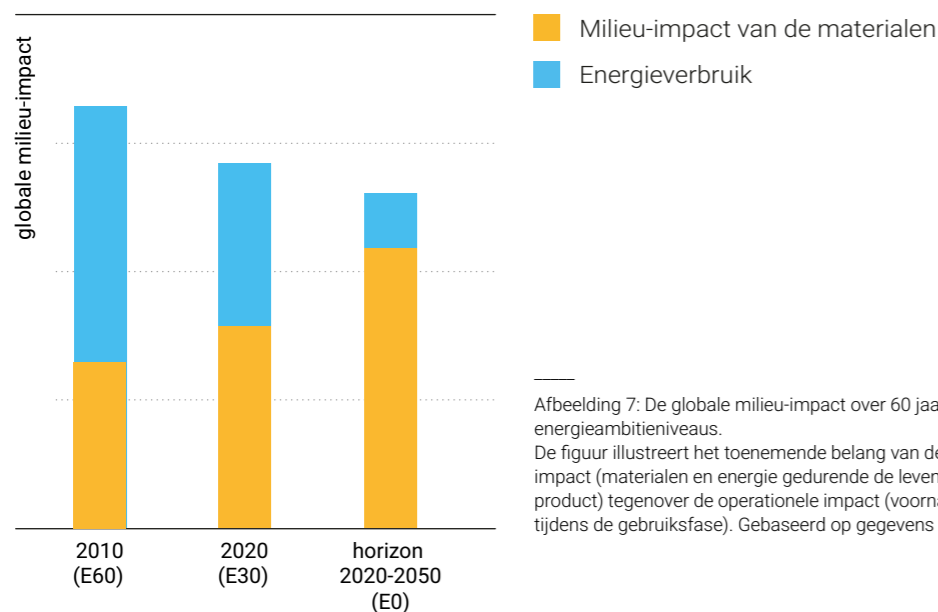
– Lieven De Groote,  
oprichter en eigenaar van MAKER architecten

## De impact van materialen

Werken aan een duurzame toekomst vraagt ingrijpende en doortastende veranderingen op milieuvlak, maar ook sociaal en financieel. Nog niet zo lang geleden focusten we ons vooral op de energieprestaties van gebouwen om de milieu-impact van de sector te verkleinen. Met succes. Door de snelle daling in het energieverbruik van gebouwen is onze **focus** zelfs **verschoven**.

Een groot deel van de globale milieu-impact wordt nu toegeschreven aan de materialen die in de bouw worden gebruikt. B-EPD's maken het mogelijk om ook de **milieu-impact door materialen** gedetailleerd in beeld te brengen. De kans is groot dat B-EPD's uiteindelijk zullen leiden tot een nieuw beleid dat eist dat je **externe milieukosten in de productprijs** opneemt. Wie de impact van zijn materialen onderzoekt, blijft dus een stap voor.





Afbeelding 7: De globale milieu-impact over 60 jaar in functie van hogere energieambitioniveaus. De figuur illustreert het toenemende belang van de ingebedde milieu-impact (materialen en energie gedurende de levenscyclus van een product) tegenover de operationele impact (voornamelijk energieverbruik tijdens de gebruiksfase). Gebaseerd op gegevens van WTCB.

#### HALFOPEN WONING NIEUWBOUW

Bouwmaterialen belasten het milieu tijdens hun volledige levenscyclus: van de productie, het transport, de constructie tot het gebruik en de sloop. Dat vraagt om een dubbele focus. Enerzijds moet de **operationele energie** van het gebouw, d.w.z. het **energieverbruik** van de ingebouwde technische systemen **tijdens het gebruik van het gebouw** een prioriteit blijven. Om het operationeel energieverbruik te verminderen, moeten ook de bewoners van het gebouw zich bewust zijn van de situatie en zelf inspanningen leveren.

Aan de andere kant is het aanpakken van **grijze energie** een essentieel middel om lastenverschuiving te voorkomen. Aangezien grijze energie **het energieverbruik tijdens de**

**levenscyclus van materialen** betreft, moet het een belangrijke rol spelen bij de duurzaamheidsinspanningen van de bouwsector.

Milieuproductverklaringen omvatten deze grijze energie, en bij uitbreiding zelfs de volledige ingebedde milieu-impact (de impact van zowel materialen als energie gedurende de levenscyclus van een product). Ze zorgen er bijvoorbeeld voor dat we de grijze energie niet uit het oog verliezen die wordt verbruikt op het einde van de levensduur van een product. Zo kunnen EPD's nieuwe inzichten en mogelijkheden creëren om producten te recyclen of te hergebruiken.

“ We zijn er trots op dat we in 2009 een pionier waren. Toen ontwikkelden we EPD's voor de kunststof leidingsystemen van onze dochterondernemingen. We maakten meer dan twintig generieke EPD's voor verschillende toepassingen in bouw- en infrastructuurinstallaties. Onze partners in heel Europa, die ook kunststof buizen produceren, vertrouwen nu op onze EPD's om te voldoen aan milieuprestatie-eisen bij openbare en particuliere aanbestedingen. We verwachten dat milieuprestatie-indicatoren in de toekomst nog belangrijker zullen worden, zeker nu het nieuwe actieplan voor een circulaire economie van de Europese Commissie wordt uitgerold, als onderdeel van de Europese Green Deal. EPD's zijn de perfecte tool om te voldoen aan milieuprestatie-eisen. En daarom willen wij ons aantal EPD's in de toekomst uitbreiden. ”

— Ludo Debever,  
algemeen directeur bij TEPPFA

“ In het belang van ons milieu moet de bouwsector de milieu-impact van bouwmaterialen verminderen. Door via gestandaardiseerde, productspecifieke B-EPD's over die milieu-impact te communiceren, motiveren we de producenten van bouwmaterialen om de beste prestaties neer te zetten. Door de B-EPD-database te linken aan TOTEM, kunnen stakeholders consequent goed geïnformeerde materiaalkeuzes maken op basis van actuele gegevens. ”

— Geert Dhaese,  
Senior Advisor Building & Construction bij  
essenscia



“ Betrouwbare gegevens zijn cruciaal als we de materiaalimpact in de bouwsector willen terugschroeven. Dankzij B-EPD's zal de TOTEM-databank enorm uitbreiden en worden de gegevens erin ook betrouwbaarder. B-EPD's maken het dus makkelijker om voor duurzame bouwoplossingen te kiezen. ”

— Lisa Wastiels,  
hoofd van het Environmental Performance Lab bij  
WTCB-CSTC-BBRI

**Europese Green Deal:** De Europese Green Deal wil de gezondheid, de levenskwaliteit en het welzijn van alle Europeanen verbeteren. We moeten allemaal een inspanning leveren om dat plan te realiseren. De nieuwe Green Deal beschrijft hoe een circulaire economie een duurzame industrie stimuleert en vervuiling elimineert. Grote spelers uit de bouwmaterialensector schoten al uit de startblokken: ze transformeren hun producten en hun toeleveringsketens. Zo maken ze efficiënter gebruik van hulpbronnen. En ze zetten meer in op de recycleerbaarheid van hun producten. LCA's spelen een centrale rol in deze transitie. Een LCA vergelijkt traditionele oplossingen voor bouwmaterialen met nieuwe, innovatieve (en meer circulaire) oplossingen.



## Europese doelen

De EU heeft ambitieuze klimaatdoelen gesteld voor 2030. Die maken deel uit van de Europese Green Deal en het actieplan voor een circulaire economie. Via die plannen wil de EU de verduurzaming sectorbreed versnellen.

Een van de doelstellingen: de uitstoot van broeikasgassen met 40 procent verminderen ten opzichte van 1990. Om de bouwsector aan boord te krijgen, publiceerde de Europese Commissie op 14 oktober 2020 de **Renovation Wave** die deel uitmaakt van de Green Deal. Door het aantal energetische renovaties jaarlijks te verdubbelen gedurende de komende 10 jaar, wil de Renovation Wave inzetten op een koolstofarm gebouwenpark met “schone” energie. Die renovaties zullen de **levenskwaliteit** van de gebruikers en de bewoners van de gebouwen rechtstreeks verbeteren. De samenleving krijgt zo meer ademruimte en een mooier uitzicht. En er zijn ook voordelen op financieel en sociaal vlak: de renovaties zullen meer dan 160.000 **groene banen** in de bouwsector creëren – en helpen dus ook de doelstellingen van het Actieplan Circulaire Economie te behalen.

De Renovation Wave zal natuurlijk ook de **uitstoot van broeikasgassen** in de EU helpen verminderen. Daarbij is het belangrijk dat we de materiaalimpact van de bouwproducten niet uit het oog verliezen. Beton, stalen balken, ramen, bakstenen, deuren, muren en dakpannen zijn stuk voor stuk essentiële bouwonderdelen. Maar ze hebben een enorme milieu-impact. Het behalen van een nuluitstoot van operationele energie tegen 2030 zal dan ook niet volstaan. Om de 2030-missie écht te doen slagen, moet ook de grijze energie drastisch worden teruggeschoefd. Daar dragen EPD's hun steentje aan bij.

## Een groeiende markt

EPD's zijn geen trend of hype die zal overwaaien. Er waren jaren van gezamenlijke inspanning nodig om ze te ontwikkelen. Het aantal EPD's zal toenemen door de veranderende economische en ecologische context.

“ De bouw verbruikt niet alleen veel grondstoffen en energie, maar creëert ook veel afval. Op dit moment kunnen we gebouwen met ultrahoge energieprestaties realiseren, maar dat mag hun algemene impact niet verdoezelen. Want wat heeft het voor zin om de energie-impact te verkleinen als daardoor de materiaalimpact de hoogte in gaat? Net daarom is de levenscyclus van een gebouw zo belangrijk. LCA's en EPD's pakken het grotere plaatje aan. Nederland heeft de LCA al opgenomen en later dit jaar doet Frankrijk hetzelfde via de milieuregelgeving RE 2020 voor nieuwe gebouwen. In België hadden we TOTEM al, het zou dus jammer zijn om niet mee op die kar te springen. Wij zijn voorstanders van ecologisch bouwen en geloven dat LCA's helpen om de juiste beslissingen te maken. Wij promoten al meer dan tien jaar lokale, kwalitatieve producten die zo min mogelijk bewerkt zijn en die weinig impact op het milieu hebben. Het is volgens ons dan ook tijd dat de sector een inhaalbeweging maakt. ”

— Hervé-Jacques Poskin,  
directeur bij Cluster Eco-Construction

Voorals in Europa nam het aantal gepubliceerde EPD's al enorm toe. Frankrijk en Duitsland kenden een vroege start: hun aantallen maken daardoor een groot percentage uit van alle Europese EPD's.

Toch draagt ook België alsmaar meer bij aan deze groeiende markt. Eind 2020 werd TOTEM B-EPD-compatibel. Omdat TOTEM heel populair is binnen de Belgische bouwsector, zal die evolutie het aantal gepubliceerde B-EPD's de komende jaren de hoogte in duwen.



## 4. JOUW B-EPD-LEIDRAAD

Dit hoofdstuk is een **praktische leidraad** voor wie een eigen B-EPD wil ontwikkelen. Het legt je stap voor stap uit hoe je een EPD registreert in de federale databank en daarmee koppelt aan TOTEM. Deze gids is tevens een goede aanvulling op de [website](#) van het B-EPD-programma.

Een EPD ontwikkelen, registreren en publiceren, klinkt misschien als een zware opgave. Gelukkig weten LCA-experts hoe het allemaal in zijn werk gaat. Zij helpen je graag op weg en vertellen je welke informatie je wanneer moet bezorgen. Zo verlies jij geen kostbare tijd.

Heb je toch nog vragen? Stuur dan een mail naar de **FOD Volksgezondheid** ([epd@health.fgov.be](mailto:epd@health.fgov.be)). We staan je graag bij.

## 4.1. Praktische aspecten

Een EPD creëren, vraagt moeite, tijd en heel wat expertise. Zeker wanneer je er nog geen ervaring mee hebt. Hoe meer EPD's je aanmaakt, hoe beter je het proces leert kennen en hoe makkelijker je het zal doorlopen. De tijd en energie die je er de eerste keer in stopt, renderen dus op lange termijn. Zeker omdat je dankzij EPD's ook sneller in aanmerking komt voor duurzame openbare aanbestedingen.

Het B-EPD-proces bestaat uit **drie stappen**:

1. **B-EPD aanmaken:** dit document bevat een tiental pagina's en geeft een samenvatting van de levenscyclusanalyse van je product. Die analyse stelde je samen met een LCA-expert op.
2. **B-EPD controleren:** een erkende derde partij beoordeelt de conformiteit en de correctheid van je LCA en je B-EPD.
3. **B-EPD registreren en publiceren in B-EPD-databank:** je registreert en publiceert je B-EPD zelf. Of je laat dit uitvoeren door je LCA-expert.



### Wat is het verschil tussen een EPD en een B-EPD?

Een B-EPD is een EPD die opgesteld wordt volgens het Belgische B-EPD-programma. Het geldt alleen voor producten en materialen bestemd voor de Belgische markt. Het is dus van toepassing voor producten die worden vervoerd naar, geïnstalleerd, gebruikt of vernietigd in België. Daarom houdt elke LCA-studie rekening met die Belgische context: van de transportafstand tot de elektriciteitsmix, afvalscenario's, en meer. Een B-EPD bevat ook de bijkomende indicatoren van de Europese norm zoals fijnstof, ecotoxiciteit en mogelijke invloeden van het landgebruik.

### Heb ik een B-EPD nodig?

Plaats je in België milieuclaims op je product? Dan ben je wettelijk verplicht om een B-EPD te hebben. Ook wanneer je jouw product wilt laten opvallen in TOTEM is een B-EPD een slimme zet. Daarenboven wordt TOTEM meer

en meer gevraagd bij openbare aanbestedingen.

### Ik heb al een EPD. Mag ik die hergebruiken voor een B-EPD?

Ja. Het bespaart je zelfs tijd en geld omdat je enkele LCA-stappen kan overslaan. Neem contact op met jouw LCA-expert om de mogelijkheden te bespreken en te bekijken hoe je jouw EPD aanpast voor de Belgische markt.



## Tijd en teamwork

Een LCA-studie voer je meestal uit in samenwerking met een LCA-expert. Dat kan een medewerker binnen je eigen bedrijf of een externe consultant zijn (zie hoofdstuk 4.4.1). De LCA-expert gaat over de berekeningen, stelt de EPD op en maakt een gedetailleerd LCA-rapport dat bij je EPD hoort. Je LCA-expert helpt je met het bepalen van de scope en het doel van de studie, het verzamelen van gegevens, het identificeren van verbetermogelijkheden voor je product, ecodesign, en met het uitvoeren van productvergelijkingen.

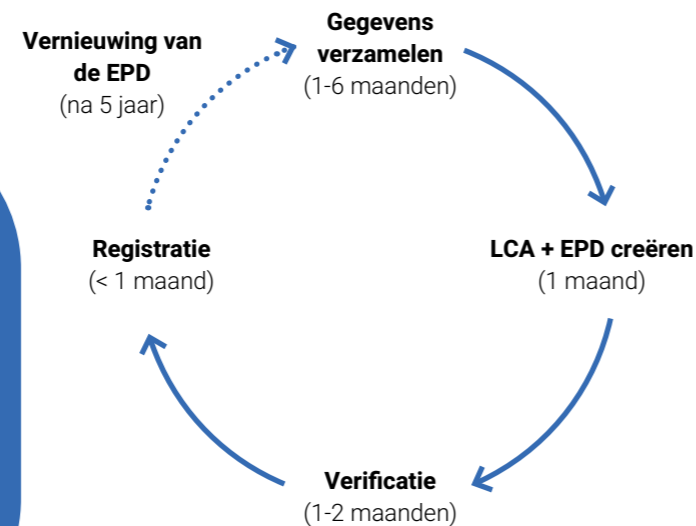
Je LCA-expert is dus verantwoordelijk voor een groot deel van het proces. Toch speel je zelf ook een belangrijke rol. Jouw input is onmisbaar wanneer er gegevens moeten worden verzameld. De levenscyclusinventaris moet namelijk gegevens bevatten over producten en productieprocessen die alleen maar in het bedrijf zelf kunnen worden verzameld. Hieronder vind je enkele cruciale tips:

- Levenscyclusanalyses gaan over het hele bedrijf. **Elke afdeling kan je helpen** om gegevens te verzamelen: van R&D en EHS, aankoop, productie en verkoop, tot de administratieve, logistieke en technische afdelingen. Afhankelijk van de grootte en de structuur van je bedrijf en of je overal toegang toe hebt, kun je eventueel zelf de nodige gegevens van alle afdelingen verzamelen. Wil je weten welke gegevens nodig zijn uit welke afdeling? Ga dan naar hoofdstuk 4.4.2.

- Wie voor het eerst een EPD opmaakt, bereidt zich best voor op een steile leercurve. Plan voldoende tijd in om vertrouwd te raken met het proces en om alle nodige info te verzamelen. De tijd en moeite die je er nu in steekt, werpen hun vruchten af. Zodra je de gegevens van je eerste EPD hebt ingegeven, maakt de centrale databank het makkelijker om de creatie van nieuwe EPD's te stroomlijnen. Daardoor verwerk je nieuwe EPD's na verloop van tijd sneller, zeker als het om minder complexe bouwproducten gaat.

## De duur: van de tekentafel tot een gepubliceerde EPD

Tussen de creatie en de publicatie van je EPD zitten ongeveer **zes maanden**. Gaat het om een erg ingewikkeld product, dan kan die periode zelfs oplopen tot negen maanden. Je doorloopt verschillende stappen en daaraan komen verschillende partners te pas: jouw eigen bedrijf, de LCA-expert, de derde partij en de FOD Volksgezondheid. Zij leveren elk een relevante bijdrage.



“ Onderschat niet hoeveel tijd je nodig hebt om gegevens te verzamelen. Wees proactief en win informatie in. Dankzij onze deelname aan de infosessies over het B-EPD-programma en TOTEM hebben wij onze werklust sterk verminderd. ”

— Nathalie Lebrun,  
Communications Officer bij Stabilame

## Kosten

Zoals aan de meeste goede tools hangt aan LCA's en EPD's een prijskaartje vast. Zowel het opstellen, de verificatie, de publicatie en de registratie kosten tijd en geld. Hou alvast rekening met deze kosten:

- **jouw tijd**, zeker voor het verzamelen van data
- vergoeding voor je **LCA-expert**, als het een externe consultant is
- Kosten voor de **derde partij verificatie**
- **registratiekosten** om je EPD in de nationale databank te registreren

De vergoedingen voor LCA-experts variëren enorm. Ze hangen af van het product, de geleverde dienst, bijkomende vragen enzovoort. Een LCA-expert inhuren kost **tussen 5.000 en 15.000 euro**.

Het loont vaak de moeite om je LCA-expert te vragen om de reikwijdte van je EPD uit te breiden om meerdere producten te omvatten of te groeperen. Hierdoor kan de totaalprijs stijgen, maar omdat je zo een groter percentage van je productportfolio beslaat, daalt de individuele kost per product. Wil je meer informatie over de specifieke diensten van een LCA-expert? Ga dan naar hoofdstuk 4.4.

Om je B-EPD en je LCA te laten beoordelen, heb je een **derde partij verificateur** nodig. Zijn vergoeding varieert per project of EPD, al zijn de marges kleiner. Een verificateur kost gewoonlijk tussen **2.500 en 3.000 euro**.

Tot slot **kost de registratie van je EPD in de B-EPD-databank 200 euro**. Ze blijft **vijf jaar geldig**. Wie vijf of

meer EPD's registreert, ontvangt korting. Nieuwe bedrijven betalen een eenmalige vergoeding van 150 euro om een account aan te maken.

Er zijn verschillende vormen van **financiële steun** beschikbaar voor kmo's die B-EPD's voor hun producten opmaken. In Vlaanderen lopen de subsidies via de **kmo-portefeuille**. Het Brussels Hoofdstedelijk Gewest werkt met **innovatiecheques**, het Waals Gewest met **ondernemingscheques**.

## 4.2. Omvang van de LCA-studie

Een EPD moet een LCA-studie bevatten met berekeningen die je aanvraag onderbouwen. Dat is het vereiste minimum. Al kun je de analyse in je LCA-studie uitbreiden. Je LCA-expert vertelt je bij aanvang van de studie welke extra beoordelingen nuttig kunnen zijn voor jouw bedrijf. Daarvoor betaal je een kleine meerprijs. Die bijkomende beoordelingen leveren vaak heel wat nieuwe, nuttige inzichten op. Een extra analyse kan dus een goede investering zijn.

Het laat je bijvoorbeeld toe om:

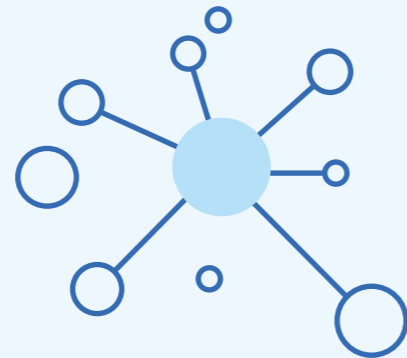
- je product te vergelijken met rechtstreeks concurrerende producten
- je product te vergelijken met andere, soortgelijke producten van je concurrenten
- je productieproces te verbeteren via een ecodesign

- een hotspotanalyse te maken en zo de opportuniteiten te identificeren om de milieu-impact van je product te verbeteren
- EPD's op te stellen voor buitenlandse markten

### 4.3. Productkeuze

Stel je een B-EPD op? Kies dan erg bewust **voor welk product of welke productgroep** je dat doet. Selecteer het product of de productgroep die het best bij je bedrijf, je merk, doelstellingen en waarden past. Een LCA-expert kan je hierbij helpen. Hij zal je begeleiden zodat jij een beslissing maakt die aansluit bij je bedrijfsstrategie en je drijfveren. Zo wordt jouw B-EPD een duurzame oplossing die meegroeit met je bedrijf.

Hakte je de knoop door? Neem dan contact op met de FOD Volksgezondheid via [epd@health.fgov.be](mailto:epd@health.fgov.be).



Een B-EPD geldt soms voor meer dan één product alleen. Door **meerdere producten slim te groeperen**, neem je die samen op in je B-EPD en verhoog je de kostenefficiëntie.

Wie een B-EPD creëert, kan dat dus doen voor:

- een uiterst specifiek product, geproduceerd door één fabrikant in een bepaalde fabriek
- een groep soortgelijke producten die bijvoorbeeld verschillende afmetingen of kleuren hebben en worden geproduceerd door één fabrikant
- een (soortgelijk) product dat wordt geproduceerd door verschillende fabrikanten samen, ook wel een collectieve EPD genoemd. Deze is opgesteld door verschillende fabrikanten en bijvoorbeeld gecoördineerd door de sectorfederatie.

Elke optie heeft zijn voor- en nadelen. Een LCA-expert verkent alle mogelijkheden samen met jou en helpt je om de beste keuze te maken.

In een LCA gaat het erg vaak over de **'functionele eenheid'** van jouw bouwproduct. Die functionele eenheid omschrijft **welke functie** jouw bouwproduct heeft of **welke dienst** het verleent, **hoe goed** en **hoe lang** je product dat doet en **hoeveel** er net van nodig is om tot het gewenste resultaat te komen.

Je LCA-expert en de FOD Volksgezondheid helpen je om die kwalitatieve en kwantitatieve aspecten te bepalen. Volgens de Europese norm, moet de functionele eenheid onder andere informatie geven over:

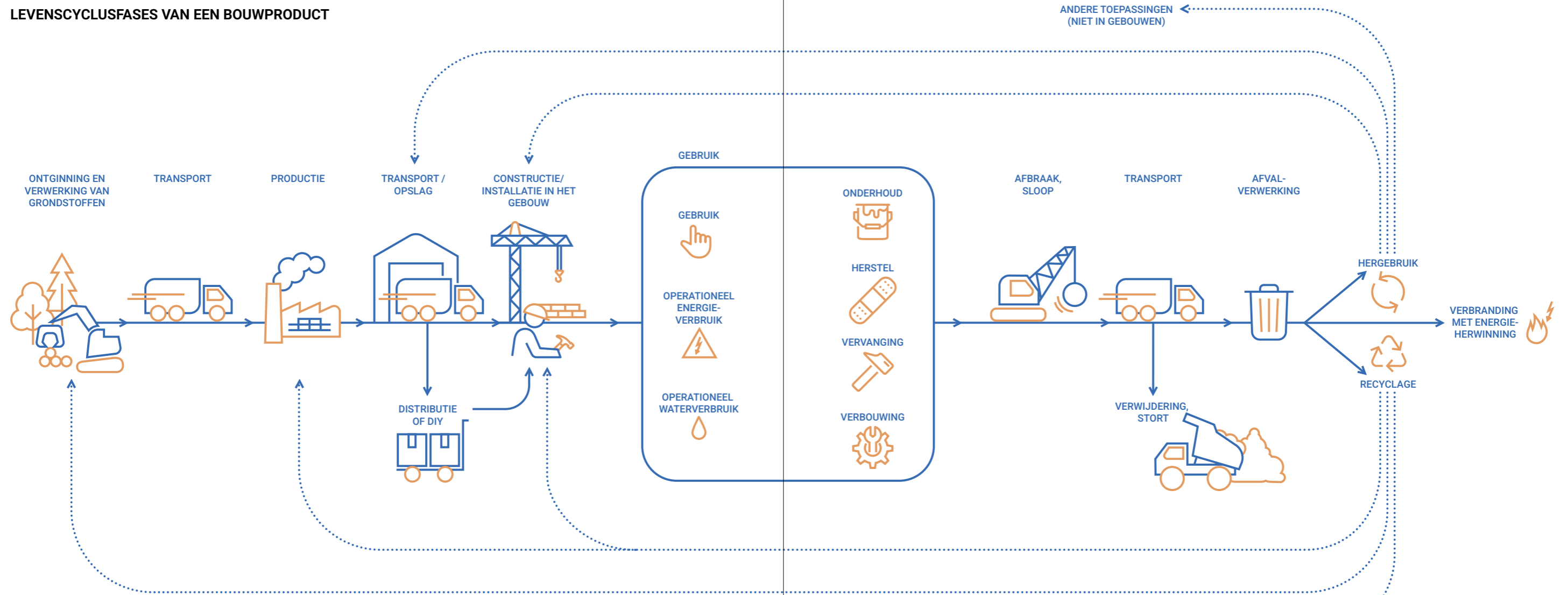
- de toepassing van het product in de functionele eenheid
- de hoeveel product je nodig hebt voor deze toepassing
- de belangrijkste eigenschappen (in cijfers) voor deze toepassing
- de belangrijke technische karakteristieken
- de referentieperiode waarover je de milieu impact bekijkt

**Tip:** werk je met een externe LCA-expert? Dan is jouw product vast redelijk nieuw voor hem. Bezorg je expert dus alle nodige informatie. Stel bijvoorbeeld een gedetailleerde productbeschrijving op, maak een visuele weergave van het productieproces en geef een duidelijk overzicht waarvoor het product kan worden gebruikt en welke installatiemogelijkheden er zijn. Je bespaart je LCA-expert daarmee heel wat tijd én je doet handig voorbereidend werk, want deze documenten moet je in een later stadium sowieso aanleveren.

“ Onze CEO en het salesteam kozen het product voor onze B-EPD zorgvuldig uit. Zij zagen al snel in dat je niet altijd voor het beste product van je bedrijf hoeft te gaan. Wij kozen uiteindelijk voor een product dat in grote gebouwen wordt gebruikt, omdat daarvoor hoogstwaarschijnlijk een BREEAM-certificaat wordt gevraagd. ”

— Nathalie Lebrun,  
Communications Officer bij Stabilame

## LEVENSCYCLUSFASES VAN EEN BOUWPRODUCT



Afbeelding 8: Een levenscyclusanalyse (LCA) is de fundamentele bouwsteen van de milieuproductverklaring. LCA's brengen de globale milieu-impact van een bouwproduct gedurende zijn hele levenscyclus in kaart.

## 4.4. Levenscyclusanalyse-studie (LCA)

De levenscyclusanalyse is hét fundament van je B-EPD. Een LCA geeft een duidelijk beeld van de **inkomende en uitgaande stromen en emissies tijdens de volledige levensduur van een product**. Dat betekent dat een LCA je niet alleen cijfers verschaft over de periode waarin het product in gebruik is, maar ook over zijn productie-, transport-, bouw-, en afbraakfase. Daarna worden deze stromen vertaald naar mogelijke milieueffecten met verschillende indicatoren. De LCA geeft zo een transparant beeld van de duurzaamheid van je product.

De volgende paragrafen vatten samen hoe je de opmaak van een LCA-studie best aanpakt. Je leest er ook enkele belangrijke tips.

### 1. LCA-expert kiezen

Heb je geen LCA expert in je bedrijf, dan is het inhuren van een externe LCA-deskundige een must om ervoor te zorgen dat je EPD correct wordt opgesteld. Maar hoe selecteer je nu de meest geschikte expert? Deze tips helpen je op weg.

- **interpretatie** – Legt de LCA-expert jou zijn interpretatie van de resultaten grondig uit? Als hij de hotspots van je product met jou bespreekt, kan dat heel wat nuttige R&D-gegevens opleveren. Sommige LCA-experts bieden

ook aan om de gegevens te vergelijken met generieke gegevens in TOTEM of uit andere EPD's. Dat levert vaak interessante data op.

- **proces/ondersteuning** – Hoe gidst de LCA-expert je door het LCA-proces? In hoeverre zal hij bijvoorbeeld helpen bij het verzamelen van de gegevens? Sommige consultants stellen onlinetools ter beschikking, anderen werken liever met Excel-sjablonen. Misschien wil jouw expert zelfs een bezoekje brengen aan de fabriek om jouw product nog beter te leren kennen.
- **LCA-expertise** – Welke kwalificaties heeft de LCA-expert en wat is zijn vakgebied? De meeste experts volgen de evoluties van de LCA-methodologie en de normen op. Zo passen ze de nieuwste inzichten meteen toe en geven ze je het juiste advies. Sommige consultants hebben ervaring met verschillende (internationale) EPD-programma's en/of zijn er lid van het bestuurscomité of werken mee aan de verdere ontwikkeling van TOTEM.
- **technologische expertise** – Welke technologische kennis heeft de LCA-expert? We raden je aan om iemand te zoeken die gespecialiseerd is in bouw- en product-technologie. Of nog beter: een LCA-expert die ervaring heeft met jouw productgroep. Die zal de LCA-studie nog efficiënter doen verlopen.
- **prijs** – Hoeveel kost de LCA-expert? Omdat de prijzen enorm variëren, kun je beter bij verschillende experts een offerte opvragen.
- **subsidies** – Kom je in aanmerking voor subsidies? Sommige financiële steunprogramma's (zoals de [kmo-portefeuille](#)) stellen extra eisen voor de selectie van je LCA-expert.

Neem contact op met de FOD Volksgezondheid ([epd@health.fgov.be](mailto:epd@health.fgov.be)) voor meer informatie over LCA-experts met ervaring in B-EPD's.

## 2. Gegevens verzamelen

Om een correct milieuprofiel op te stellen, heeft de LCA-expert gegevens over jouw bedrijf nodig (zie 4.1). In dit onderdeel lees je over welke data het net gaat. Om meer duidelijkheid te scheppen, verdelen we die in verschillende categorieën. Enkele belangrijke categorieën zijn:

- algemene informatie en productinformatie
- gegevens over de fabriek: alles wat er ter plekke gebeurt, de kernprocessen, ...
- gegevens over alle upstream-processen: grondstoffen + transport
- gegevens over alle downstream-processen: wat er gebeurt met je product als het de fabriek verlaat (zoals het transport, installatie, gebruik en einde levensduur)

Deze categorieën kunnen we niet in een universele checklist gieten. Elk product is tot op zekere hoogte uniek, wat betekent dat er misschien meer, minder of andere data voor nodig zijn. Precies daarom moet je **vanaf het begin** met je LCA-expert **over de gegevensverzameling spreken**.

Hieronder staan sommige delen tekst tussen haakjes, die geven aan welke afdeling je waarschijnlijk deze info kan bezorgen.

### Algemene informatie

- bedrijfsnaam en contactgegevens
- productspecificaties, zoals commerciële naam/namen, productonderdelen, chemische samenstelling, veiligheidsvoorschriften ...
  - overzicht van producttoepassingen en beoogd gebruik
  - informatie over installatie en essentiële ondersteunende producten en materialen
  - duidelijk overzicht van productieprocessen en verschillende stappen ervan
  - fabrieksgegevens, zoals locatieoppervlakte en jaarlijks productievolume





## Upstreamgegevens

- **productformulering (R&D)** – Om een juiste beoordeling te maken, heeft je LCA-expert de exacte samenstelling (formulering) van je product nodig. Die data worden natuurlijk strikt vertrouwelijk behandeld. Om je waardevolle bedrijfsdata extra te beschermen, kun je een geheimhoudingsovereenkomst (NDA) opstellen.
- **informatie over de grondstoffen en de verpakking (R&D, EHS, of inkoop)** – Om de milieu-impact van je productgrondstoffen te identificeren, moet elk materiaal en/of ingrediënt worden gespecificeerd. Hetzelfde gebeurt voor de verpakking. Je LCA-expert heeft per grondstof en verpakkingselement informatie nodig over de soort, de hoeveelheid, de leverancier en de afstand tot die leverancier. Zijn er meerdere leveranciers bij betrokken? Dan worden die opgelijst en gelinkt aan de respectieve hoeveelheden. De meeste leveranciers kunnen veiligheidsinformatiebladen voorleggen. Wanneer dat niet zo is, kun je jouw LCA-expert op hulp vragen.

## Fabrieksgegevens (kernprocessen)

Aan de hand van je fabrieksgegevens identificeert, bepaalt en specificeert je LCA-expert de milieu-impact van het productieproces:

- **energie, water, afval en uitstoot (EHS of productie)** – Om de milieu-impact van het productieproces te beoordelen, neemt de LCA-expert de inputs en outputs van je fabriek onder de loep. Daarbij gaat het bijvoorbeeld om CO<sub>2</sub>-uitstoot, waterverbruik en productieafval. Die gegevens staan vaak in een jaarlijks milieurapport. Wie

niet over een dergelijk rapport beschikt, moet alle data intern opvragen en verzamelen.

- **productverpakking (productie en inkoop)** – Je LCA-expert zal willen weten hoeveel en welk soort verpakking je gebruikt voor jouw eindproduct.
- **producthoeveelheden (sales, productie of de financieel controleur)** – Gegevens over de producthoeveelheden vind je meestal terug in het grootboek van de fabriek of in de verkoopverslagen. Worden er verschillende producten in dezelfde fabriek geproduceerd?



### Een voorbeeld van een allocatie:

om de milieu-impact van het productieproces te bepalen, geven LCA-studies soms het energieverbruik per machine weer. Maar die informatie is vaak beperkt tot het algemene energieverbruik van dat toestel. Produceert een machine meer dan één product? Splits de energieconsumptie daarvan dan op en verdeel het over de verschillende producten? Je LCA-expert kan je hierbij helpen.

## Belangrijke tips:

- Nauwkeurigheid troef. Laat iemand met een degelijke wetenschappelijke achtergrond (bijv. een R&D-ingenieur) alle gegevens verzamelen.
- Wees transparant. Iets waarvan jij denkt dat het een negatieve milieu-impact zal hebben, heeft misschien net een goede impact, en omgekeerd.
- Leveranciers zijn een belangrijke bron van gegevens. Onderhoud jullie relatie.



Maak dan een opsplitsing zodat je kunt aantonen hoe groot de productieactiviteit voor dat specifieke product net is in vergelijking met dat van de andere. Zo worden de juiste in- en outputs eraan toegekend.

## Downstreamgegevens

Jouw (verpakte) product heeft nog een heel leven voor zich wanneer het de fabriek verlaat. Daarom is dat stadium een cruciaal onderdeel van elke LCA-studie. Waarschijnlijk heeft jouw bedrijf weinig controle over deze downstreamscenarië's, wat verklaart waarom er zo vaak generieke gegevens worden gebruikt. Toch zal jouw bedrijf een aantal productspecifieke data moeten voorleggen. Enkele belangrijke downstreamprocessen zijn bijvoorbeeld:

- **transport naar de werf (sales of logistiek)** – Vertrekt jouw product na de productiefase naar een bepaalde site of locatie? Dan zijn daar specifieke transportgegevens over nodig (afstand en vervoermiddel). Is dat niet het geval? Dan zijn er Belgische scenario's beschikbaar die het gemiddelde transport van het finale (verpakte) product naar de werf in kaart brengen.
- **plaatsingsmethode (sales of technische afdeling)** – Hoe jouw product geïnstalleerd wordt, bepaalt mee welke milieu-impact het heeft. Vereist de installatie extra energie, water of hulpmaterialen zoals schroeven, lijm of een verfborstel? Vraag je LCA-expert om raad.
- **typische gebruik van het product (sales of technische afdeling)** – Wat is de levensduur van jouw product? Is het soms aan vervanging toe of heeft het na een bepaalde tijd reserveonderdelen nodig? Moet het worden



**TIP:**

Alle gegevens in de TOTEM-bibliotheek zijn gebaseerd op de ecoinvent-databank. Werd jouw EPD gecreëerd met datasets die geen ecoinvent-achtergrond hebben? Dan moet er aan enkele andere voorwaarden worden voldaan om de EPD TOTEM-compatibel te maken. Dat onderscheidt België van buurlanden zoals Nederland en Duitsland (GaBi): die leggen meer beperkingen op als het op het gebruik van databanken aankomt. Neem een kijkje op [www.b-epd.be](http://www.b-epd.be) voor meer informatie.

schoongemaakt of vereist het regelmatig onderhoud? Ook die informatie overloop je best met je LCA-expert.

- **scenario einde levensduur** – Om het einde van de levensduur van jouw product in kaart te brengen, worden gemiddelde Belgische scenario's gebruikt. Wens je een specifiek scenario 'einde levensduur'? Bespreek dat dan met je LCA-expert.

### 3. LCA-impactbeoordeling (LCIA)

Zodra de LCA-expert alle benodigde data ontving, stelt hij het milieuprofiel van jouw product samen. Tijdens de levenscyclus-impactbeoordeling (LCIA) beoordeelt de expert de milieu-impact van jouw inventaris aan de hand van specifieke LCA-software en generieke milieudatabanken. De functionele eenheid is daarbij een essentiële variabele. Alleen zo creëer je een correcte EPD.

### 4. Rapportage

Bij elke LCA moet een achtergrondrapport zitten dat informatie geeft over hoe de LCA werd opgesteld (methodologie), de onderliggende hypothesen en op welke gegevens het zich baseert. De LCA-expert stelt dat rapport op volgens de gestandaardiseerde methode EN 15804:2012+A2:2019.

Om vertrouwelijke informatie te beschermen, wordt dit achtergrondrapport niet gepubliceerd. De EPD zelf wordt natuurlijk wel gepubliceerd, nadat die werd gegenereerd op basis van de berekende milieu-impact en de product-beschrijving uit het LCA-rapport.

## 4.5. Verificatie

Is de LCA-studie klaar? Dan gaat een **onafhankelijke** verificateur na of de EPD, het achtergrondrapport en de LCA voldoen aan de Europese en Belgische normen. Net zoals bij een audit wil de controleur misschien een plaatsbezoek brengen om het rapport te verifiëren.

“ Aan 'groene' labels is er eigenlijk geen gebrek, al zijn ze niet allemaal even bruikbaar. Vele labels geven beperkte info, waardoor consumenten verward raken. Wij maakten een strategische keuze om onze stakeholders via EPD's objectieve en onafhankelijk gecontroleerde milieugegevens te bezorgen. Die milieuproduktverklaringen tonen de impact van onze producten op verschillende milieu-indicatoren en dat tijdens verschillende stadia in hun levenscyclus. EPD's voor bouwproducten genereren de juiste data om de milieu-impact van een gebouw te beoordelen gedurende zijn hele levensduur. ”

— Jorrit Gillijns,  
Product Innovation Manager bij Unilin

**TIP:** Ben je van plan om een EPD te ontwikkelen voor een product dat in meerdere landen zal worden verkocht en gebruikt? Dan moet je milieuproduktverklaring aan meerdere EPD-programma's voldoen. Ga in dat geval op zoek naar een geaccrediteerde verificateur die jouw volledige project kan behandelen. Dat bespaart je tijd en geld. Want de controleur hoeft dan per bijkomende EPD alleen maar de programmaspecifieke voorwaarden te controleren, in plaats van telkens opnieuw een volledige audit uit te voeren.

Hier vind je een lijst van geaccrediteerde B-EPD-verificateurs.

## 4.6. Registratie

Om je EPD te registreren, moet je de volgende documenten naar de B-EPD-databank uploaden:

- de **B-EPD**, gemaakt door je LCA-expert en gecontroleerd/getekend door de FOD Volksgezondheid
- de **verificatieverklaring**
- de vereiste **gegevens** over het product en de resultaten van de LCA-studie (die kun je zelf uploaden, of je laat dat uitvoeren door je LCA-expert)

B-EPD's worden eenvoudig geregistreerd via een [online-toepassing](#). Zo zijn de gegevens uit je EPD meteen digitaal beschikbaar en worden ze automatisch geïntegreerd in TOTEM. Daardoor krijgen potentiële klanten of overheidsinstanties die duurzame inkoopgegevens willen verifiëren onmiddellijk toegang tot jouw EPD.

Heb je nog vragen over de registratie van je EPD? De FOD Volksgezondheid helpt je graag verder.

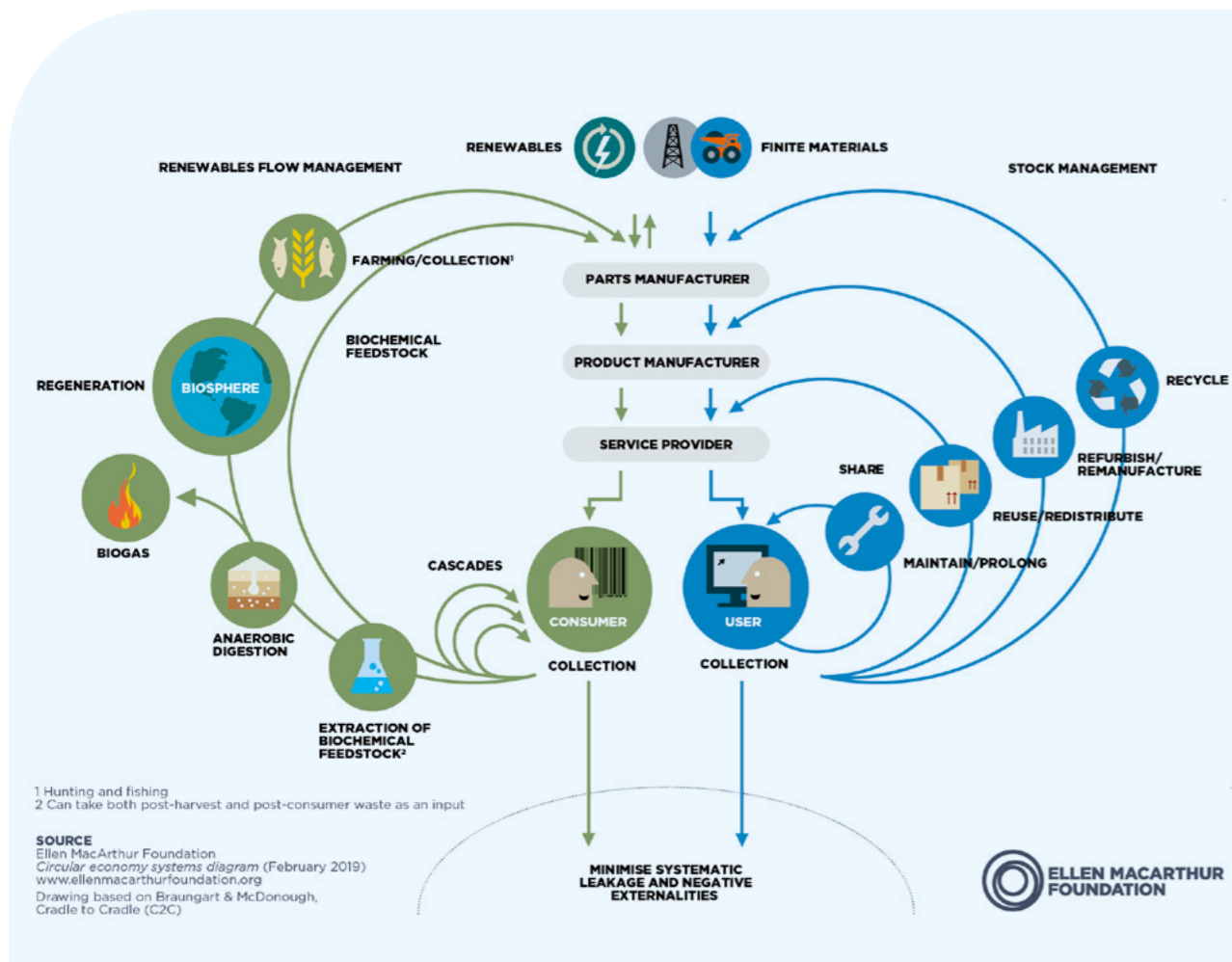


# 5. HET MEESTE UIT JOUW B-EPD HALEN

Heb je de gids tot hier doorgenomen? Dan is de kans groot dat je EPD's de investering waard vindt. Wil je leren hoe je het meeste uit je EPD haalt? Dan is dit hoofdstuk precies wat je zoekt. Het staat vol relevante details en specifieke tips waarmee jouw R&D- of marketingspecialist jouw B-EPD ten volle benut.

## 5.1. Circulaire producten zijn de toekomst

Circulaire economieën creëren meerwaarde voor de economie, de samenleving en het bedrijfsleven. Ze beperken tegelijkertijd het verbruik van hulpbronnen en de milieueffecten. Het is een strategie gebaseerd op verminderen, hergebruiken en recyclen. Hoe kunnen B-EPD's een bijdrage leveren aan een circulaire economie?



Afbeelding 9: Een circulaire economie recycleert en hergebruikt wat je eerder al consumeerde of gebruikte – of dat nu financieel, vervaardigd, menselijk, sociaal of natuurlijk is.

Ten eerste meet een LCA - de fundamentele bouwsteen van een EPD - de milieuprestaties van een product. De combinatie van deze instrumenten bevordert duurzame innovatie en geeft een schat aan nuttige informatie. Besluitvormers gebruiken ze om de milieu-impact van producten te beoordelen en om afwegingen te maken. Een EPD meet de milieu-impact van een product namelijk nauwkeurig, en dat op diverse vlakken zoals klimaatopwarming, uitputting van grondstoffen, waterverbruik en toxiciteit.

## 5.2. Transparante milieuprestaties = betrouwbaar

Een EPD is een betrouwbaar, geverifieerd document dat **transparante, objectieve gegevens** bevat over de milieuprestaties van jouw bouwproduct. Het levert niet alleen meer geloofwaardige gegevens op, maar het toont ook aan dat duurzaamheid een centrale rol speelt in jouw bedrijfsstrategie. Een pluspunt voor jouw merk dus.

EPD's zijn **krachtige tools** die je **bedrijfsimago en marketing** opkrikken. Ze kunnen een centrale rol spelen in je **communicatie**. Deel je EPD's bijvoorbeeld met potentiële klanten: als bewijs van jouw toewijding aan transparantie en om de milieuclaims van jouw producten te staven. Dankzij een EPD onderscheidt jouw product of project zich van de rest van de markt.

Als je een milieuclaim op je product plaatst, ben je bovendien wettelijk verplicht om eerst een EPD op te stellen. Dat wordt bepaald in het **Koninklijk Besluit Milieuboodschappen**, dat greenwashing wil voorkomen. Bedrijven met een gepubliceerde EPD zijn de enige bedrijven die milieuboodschappen mogen verspreiden.

“ B-EPD's boosten de betrouwbaarheid en de waarde van LCA-berekeningen. Dat kan architecten en aanbestedende diensten motiveren om te kiezen voor materialen met een kleine milieu-impact. Data zijn essentieel om het circulaire vermogen van materialen en producten in kaart te brengen en te realiseren. Vooral merkspecifieke data kunnen de kwaliteit van alle gegevens verbeteren, waardoor er meer hergebruikt en gerecycleerd wordt. ”

— Almut Fuhr,  
 consulent duurzaam bouwen bij  
 Het Facilitair Bedrijf

## 5.3. Jouw product laten opvallen in TOTEM

De compatibiliteit met TOTEM is een enorm voordeel van B-EPD's. Dankzij TOTEM integreren architecten de gegevens over jouw bouwproduct meteen in de milieu-impactbeoordeling van hun ganse gebouw. De generieke producten in TOTEM kunnen worden opgewaardeerd met specifieke B-EPD gegevens. Dit verhoogt de zichtbaarheid van jouw merk en producten. In TOTEM zelf worden specifieke (EPD) componenten aangeduid met een  symbool. Wie op zoek is naar bouwproducten met transparante specifieke milieugegevens, kan ook de 'Specifieke (EPD)' filter toevoegen aan de TOTEM bibliotheek om zo snel de beschikbare

EPD's te vinden. Zo kan de gebruiker eenvoudig en snel nagaan of jouw product hem de beste keuze biedt.


Sommige producten kennen meerdere toepassingen. Zo zijn er bepaalde isolatiematerialen die niet enkel in vloeren, maar ook in daken en muren gebruikt worden. Of een baksteen kan verschillende afmetingen omvatten. Ook daar houden je EPD en TOTEM rekening mee. Alle verschillende toepassingen worden namelijk ingegeven in de **B-EPD-aanvraag**. In de componentenbibliotheek van TOTEM verschijnen ze dan in de rechterbovenhoek van het scherm. Om een toepassing te openen die gelinkt is aan een specifiek EPD, klik je gewoon op de tab.


De bibliotheek van TOTEM bevat een aantal **standaard bouwelementen** die vaak gebruikt worden in de Belgische bouwsector. Die elementen bestaan uit **verschillende,**

“ Architecten kunnen niet meer ontkennen dat bouwmaterialen een grote impact hebben op onze weg naar een koolstofarme samenleving. Om ervoor te zorgen dat zij de juiste bouwmaterialen selecteren, hebben we duidelijke informatie en goede tools nodig. We moeten er ook voor zorgen dat de architecten het grotere plaatje niet uit het oog verliezen. We kunnen het ons niet permitteren dat we ons ooit zoals T.S. Eliot zullen afvragen: 'Waar is de wijsheid die we hebben verloren in kennis? Waar is de kennis die we hebben verloren in informatie?' ”

— Kris Blykers,  
oprichter en CEO van BLIEBERG architects of a circular economy



**generieke bouwcomponenten.** Zie je naast zo'n generieke component het volgende symbool staan: ? Dat betekent dat er binnen deze productcategorie een specifieke component met een EPD beschikbaar is. Zo gidst TOTEM gebruikers heel eenvoudig naar **specifieke, duurzame componenten**.

Een voorbeeld: je selecteert (of creëert) een element met een generische dakpan. Naast de generieke component duikt dit symbool op: . Wil je de generieke component vervangen door een specifieke component met een EPD? Klik dan op de knop 'vervangen' om naar de bibliotheek te

gaan en een geschikt EPD-gecertificeerd product te kiezen.

Vergelijk de generieke en EPD-specifieke eigenschappen zorgvuldig met elkaar om er zeker van te zijn dat het alternatieve product inderdaad een gelijkwaardige vervanger is. Is die afweging toch wat ingewikkeld? Overweeg dan om een nieuw element te creëren dat bestaat uit generieke componenten en/of specifieke componenten.

Bij de **veelgestelde vragen over TOTEM** vind je meer informatie over TOTEM en EPD's.

## Betere gegevenskwaliteit en juistere weergave

De generieke data in TOTEM voor productie zijn momenteel gebaseerd op Europese gemiddeldes en gebruikelijke productietechnologieën. Merkspecifieke B-EPD's daarentegen zijn gebaseerd op recente gegevens en informatie die de Belgische omstandigheden weergeven. Daarom **verbeteren ze de gegevenskwaliteit en het Belgische productimago** in TOTEM.

Merkspecifieke gegevens zijn zeer interessant voor architecten die op zoek zijn naar lokale producten of die de duurzaamheid van hun bouwproject op een wetenschappelijk betrouwbare manier willen garanderen.

“ De generieke gegevens in TOTEM zijn gebaseerd op algemene veronderstellingen. Die aannames beïnvloeden uiteraard de cijfers van de milieu-impact van producten. Als producent kennen wij ons product als geen ander. En dankzij de B-EPD's zijn onze veronderstellingen nu véél preciezer. Door B-EPD's in TOTEM te integreren, wordt de gegevenskwaliteit dus veel beter. ”

— Marijke Rymenants,  
sustainability expert bij Reynaers Aluminium

Een betere gegevenskwaliteit zorgt ook voor nauwkeurigere formaten voor **BIM's (bouwwerkinformatiemodellen)** – die ook in TOTEM kunnen worden geïmporteerd. Meer nog: dankzij BIM's kunnen partners binnen eenzelfde bouwproject gegevens uitwisselen om de juiste digitale bouwmodellen te maken. In een later stadium wordt de informatie uit deze modellen gebruikt voor het projectontwerp. Alles wordt dus eerst virtueel geïmplementeerd, vóór het startschot voor de fysieke bouwwerken wordt gegeven. Zo garandeert BIM de duurzaamheid van het project en zorgt het ervoor dat alle partijen op dezelfde golflengte zitten.

**Building Information Modelling:** BIM's (building information modelling) zijn slimme 3D-weergaven die ingenieurs en architecten toelaten om efficiënter te plannen, ontwerpen en bouwen. Dankzij de combinatie van projectgeometrie en materiaalgegevens maak je nauwkeurige voorspellingen.

Wie een BIM in TOTEM importeert, bespaart heel wat tijd. Want de geometrie van het gebouw komt meteen in TOTEM terecht. Daarna link je dat onmiddellijk aan de juiste bouwelementen in de TOTEM-bibliotheek. Of je gebruikt het om je eigen elementen te creëren. Meer weten over het proces en de mogelijkheden? [Neem een kijkje bij de veelgestelde vragen over TOTEM.](#)

“ Milieuproductverklaringen zullen de bouwsector helpen om zijn ecologische voetafdruk te verkleinen. EPD's integreren in BIM is dan ook een enorme stap naar de circulaire economie van de toekomst. ”

— Marc Dillen,  
directeur-generaal en woordvoerder bij de  
Vlaamse Bouwfederatie





## 5.4. B-EPD's creëren een concurrentievoordeel

EPD's zijn een uitstekende tool om je bedrijf in de markt te zetten. Ze laten zien hoe de milieuprestaties van jouw product zich onderscheiden van die van soortgelijke concurrerende producten. Om **concurrerende EPD's** correct met jouw EPD te **vergelijken**, kun je een analyse laten uitvoeren via je LCA-expert.

Waak erover dat je de EPD's **op basis van dezelfde eenheden en parameters** vergelijkt. Zo wordt isolatiemateriaal niet altijd weergegeven in isolatiewaarde/kubieke meter, maar soms ook in thermische weerstand/vierkante meter. Vergelijk dus geen appels met peren.

Niet alle producten hebben een EPD. Daarom kun je de vergelijking ook maken **via de generieke data in TOTEM**.

Een voorbeeld: in TOTEM vind je het vooraf bepaalde element 'FloorOnGrade1'. Dat bestaat uit verdicht zand, ter plaatste gestort beton, PUR-isolatie, gewapende cement gebaseerde dekvloer (stortklaar beton en wapeningsstaal) en keramische tegels. Het generieke stortklare beton kun je vervangen door het EPD-gecertificeerde 'Fedbeton stortklaar beton'. Vervolgens vergelijk je het originele bouwelement 'FloorOnGrade1' (dat alleen maar de generieke componenten bevat) met het element dat je zonet aanpaste (dat nu een Fedbeton-EPD en generieke componenten bevat).



### CASESTUDY

De producent van een isolatiemateriaal heeft geïnvesteerd in een innovatieve technologie waarbij hij dezelfde thermische weerstand met minder materiaal creëert. Nu wil hij de milieuprestatie van zijn product vergelijken om te bewijzen hoe goed die technologie wel is. Zowel zijn concurrenten als hijzelf laten een LCA-studie uitvoeren en hebben EPD's. Dat maakt het eenvoudig om een productvergelijking te doen.

Het resultaat? **De impact van zijn product op het klimaat was 30 procent kleiner dan dat van de andere producten**, wat vooral te danken was aan een kleinere impact tijdens de grondstofwinning. De analyse toonde dus aan dat zijn product beter was voor het klimaat. Al kwam er ook iets anders aan het licht: het product had een negatief effect op de menselijke gezondheid, veroorzaakt door de productie en de verbranding van de toplaag. De producent zag dat niet als een teken van mislukking. Hij zag het als een cruciale kans om te investeren in een R&D-zoektocht naar andere toplagen. Om zo een product te creëren dat beter is voor mens en planeet.

“ Wij wilden de milieuvriendelijkheid van onze producten in de verf zetten. Dat betekende natuurlijk dat we een B-EPD moesten creëren. We kregen er de compatibiliteit met TOTEM en extra zichtbaarheid voor in de plaats. En dat is niet alles: we haalden het maximum uit ons EPD door hoger te scoren in BREEAM. ”

— Nathalie Lebrun,  
Communications Officer bij Stabilame



De grootste verschillen bespeur je in de fases A1-A3 van de levenscyclus (winning van grondstoffen, transport en productie) en A4 (transport van fabriek naar opstelplaats). In fase A4 houdt de EPD 'Fedbeton stortklaar beton' rekening met een transportafstand van 17 kilometer, waarbij het generieke stortbeton in TOTEM uitgaat van 100 kilometer transportafstand. Een groot verschil dat ervoor zorgt dat de keuze voor het EPD-gecertificeerde Fedbeton een veel lagere transportimpact oplevert.

Deze resultaten gelden voor het volledige bouwelement. Deze positieve uitkomst verkregen we al door slechts één stuk materiaal te vervangen door een EPD-gecertificeerd product. Zijn er voor datzelfde bouwelement meer producten met een EPD beschikbaar, dan worden de verschillen tussen generieke en specifieke bouwelementen nog veel groter. Het bewijst dat EPD's je duidelijk voorsprong geven.

## 5.5. Toegangspas tot gebouwcertificeringen

Dankzij B-EPD's is het mogelijk om bepaalde duurzaamheidscertificaten voor gebouwen aan te vragen. Denk maar aan toonaangevende labels zoals BREEAM, LEED en DGNB. In België is TOTEM erkend als rekentool binnen 'BREEAM

International New Construction 2013 and 2016' en 'BREEAM International Refurbishment and Fit Out 2015 calculators'.

De score die deze duurzaamheidsbeoordelingssystemen aan een gebouw toekennen, hangt af van hoeveel EPD's er beschikbaar zijn en van het aantal punten per type materiaal. Voor **LEED v4** bijvoorbeeld, ontvang je credits wanneer er minstens twintig verschillende permanent geïnstalleerde producten zijn met een EPD of een grondig nagekeken LCA. Die producten moeten bij minstens vijf verschillende producenten kunnen worden aangekocht.

Voor **BREEAM UK** krijg je credits wanneer je minstens 20 EPD-punten scoort, met een maximum van 4 punten per type materiaal (bijvoorbeeld hout, beton ...). Producent- en productspecifieke EPD's leveren 1,5 EPD-punten op. Productspecifieke EPD's leveren 0,75 EPD-punten op, generieke EPD's 0,5 EPD-punten.

Bij DGNB zijn EPD's belangrijke criteria in ENV1.1 'LCA – emission-related environmental effects' en ENV2.1 'LCA – resource consumption'.

Ben je een bouwprofessional en wil je duurzame openbare aanbestedingen binnenrijven? Dan zijn EPD's een slimme keuze. EPD-gecertificeerde producten zorgen ervoor dat jouw project meer in aanmerking komt en dus meer kans maakt om daadwerkelijk gekozen te worden.

## 5.6. Eco-ontwerp in de hele levenscyclus toepassen

EPD's zijn de beste manier om de milieu-impact van uw product in kaart te brengen en helpen je om realistische **verbetermogelijkheden** te ontdekken – zoals voor je productieprocessen. Welke mogelijkheden de beste resultaten opleveren en welke je voorrang zou moeten verlenen? Dat kan een hotspotanalyse bepalen. Vraag je LCA-expert naar de mogelijkheden.

Hieronder ontdek je alvast enkele mogelijkheden om de milieu-impact van je producten te verkleinen:

### Belangrijke upstreamprocessen in de waardeketen:

- Neem je materiaalkeuzes onder de loep. Zijn er andere (betere) leveranciers om mee te werken? Vraag naar een EPD en vergelijk de leveranciers om dat te ontdekken.
- Kun je een andere grondstof met een kleinere milieu-impact gebruiken, zonder in te boeten aan productkwaliteit?

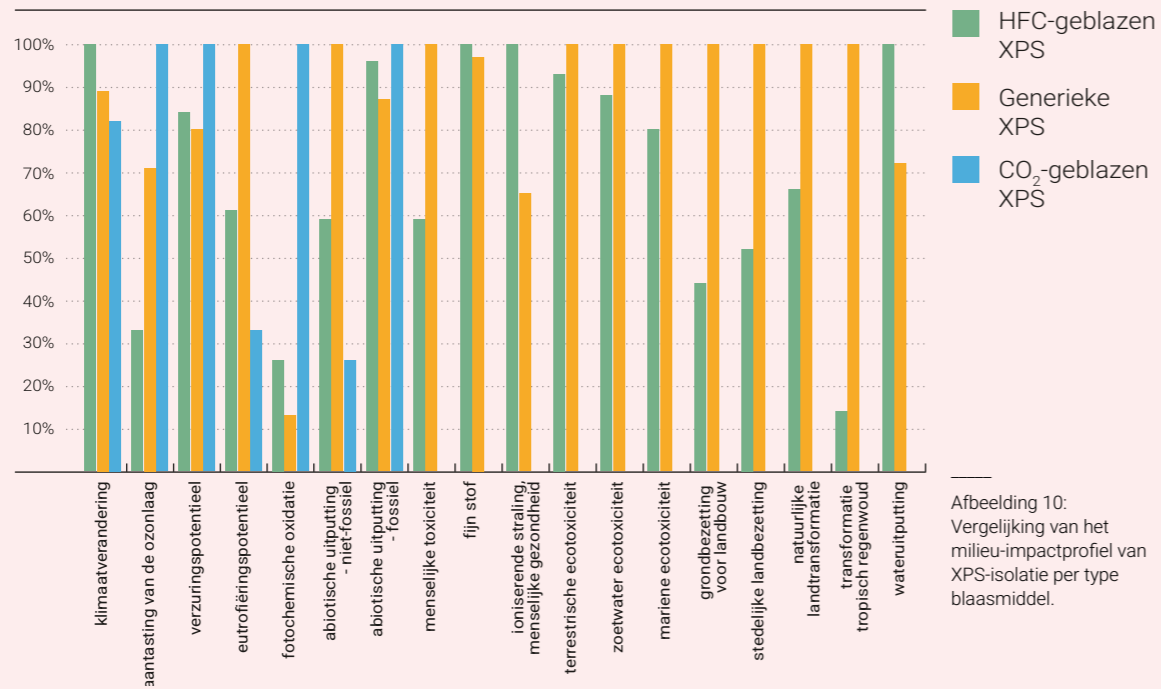




## CASESTUDY

Om XPS-isolatie te produceren, is een blaasmiddel nodig. Op basis van bedrijfsspecifieke gegevens berekende en vergeleek een LCA-studie de milieu-impact van HFC- en CO<sub>2</sub>-geblazen XPS met generieke gegevens. De grafiek hieronder laat zien dat CO<sub>2</sub>-geblazen XPS een kleinere invloed heeft op de meeste milieu-indicatoren dan HFC-geblazen XPS. Om de milieu-impact van XPS-isolatie te verkleinen, kun je dus beter alleen CO<sub>2</sub>-geblazen XPS produceren.

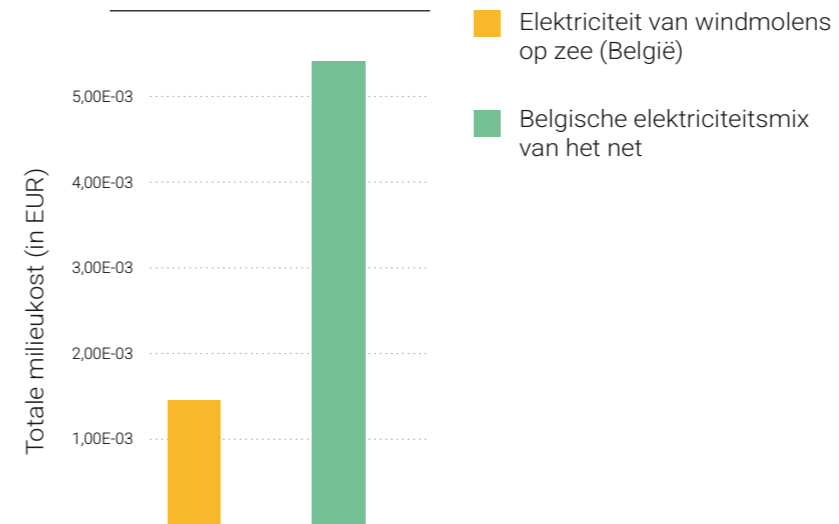
### VERGELIJKING VAN XPS-ISOLATIE PER TYPE BLAASMIDDEL



Afbeelding 10: Vergelijking van het milieu-impactprofiel van XPS-isolatie per type blaasmiddel.

### Impact op het productieniveau in jouw bedrijf:

- Kun je bepaalde productieparameters aanpassen? Kun je bijvoorbeeld van elektriciteits- of brandstofbron veranderen (en kiezen voor hernieuwbare energie in plaats van fossiele brandstoffen)? Of kun je de interne recyclage van productieafval verbeteren? Afbeelding 11 laat zien hoe een andere energiebron de milieu-impact radicaal kan beïnvloeden.



Afbeelding 11: Vergelijking van de milieu-impact van verschillende elektriciteitsbronnen (volgens de MMG-methode).

**TIP:** Hou het lokaal en gebruik plaatselijke grondstoffen die je niet hoeft te importeren. Gebruik bijvoorbeeld blauwe steen uit de Vlaamse Ardennen en niet uit India of China.



## Belangrijke downstream-processen in de waardeketen:

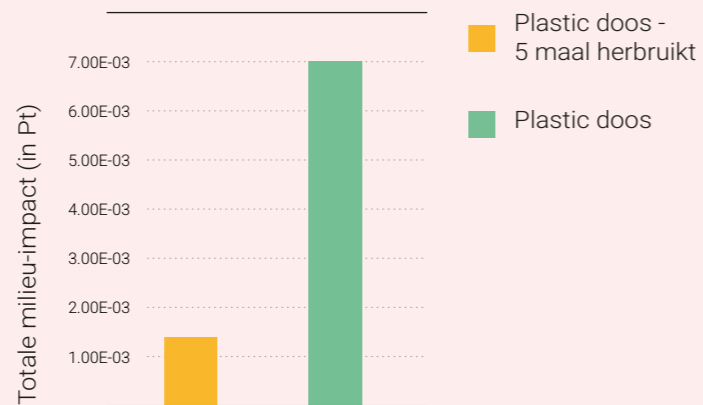
Productontwikkelingen en installatierichtlijnen kunnen ook een impact hebben op downstreamprocessen.

- Pas productontwerpen aan om ervoor te zorgen dat het product gemakkelijker te hergebruiken is (denk aan kliksystemen of snelle demontage).
- Optimaliseer producten die tijdens het gebruik om energie vragen, en verklein zo hun energieverbruik.
- Heeft de verpakking van je product een aanzienlijke milieu-impact? Kies dan bijvoorbeeld voor een milieuvriendelijkere verpakking die voor minder afvalverwerking zorgt.



### CASE STUDY

Een producent voert een LCA-studie uit en merkt dat de verpakking van zijn product een gigantische impact heeft op het volledige milieuprofiel. De plastic dozen van het eindproduct zorgen voor de grootste invloed. Daarom beslist hij om de plastic dozen te hergebruiken, in plaats van ze weg te gooien na eenmalig gebruik. Nu komen de dozen terug naar de fabriek zodra het product is afgeleverd. Uit een ruwe schatting blijkt dat die dozen minstens vijf keer kunnen worden hergebruikt. Afbeelding 12 vergelijkt de milieu-impact van beide scenario's, inclusief het extra transport om de dozen weer naar de fabriek te brengen.



Afbeelding 12: Vergelijking van het milieuprofiel van plastic verpakkingen, eenmalig gebruik vs. hergebruik (volgens de methode EN 15804:2012+A2:2019).



“ We moeten ingrijpen als we onze planeet willen redden en wapenen tegen de snelgroeiende bevolking. Een circulaire economie is nodig. Alleen zo kunnen we duurzaam genoeg leven én onze economische welvaart behouden. We moeten daarbij ook de architectuur volledig herzien. Daarom bestaat ons muursysteem uit flexibele, circulaire binnenmuren. Dankzij levenscyclusanalyses (LCA) en levenscycluskostenberekeningen (LCC) bewijzen wij aan onze klanten dat ons muursysteem een langdurige duurzame impact heeft. We zijn ervan overtuigd dat die LCA's en LCC's architecten helpen om producten te kiezen die bijdragen aan een circulaire economie. ”

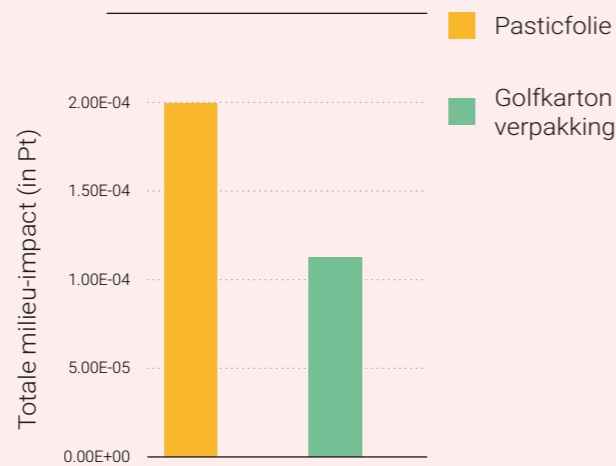
— Chris Van de Voorde,  
oprichter van JuuNoo

- De grondstoffen die je kiest, beïnvloeden ook de afvalverwerking van het product. Kies daarom voor materialen die zoveel mogelijk kunnen worden gerecycleerd. Dat komt het milieu en je budget ten goede.
- De locatie van het product heeft een invloed op het transport van de grondstoffen en het transport naar de klant.



### CASESTUDY

Een producent voert een LCA-studie uit en merkt dat de verpakking van zijn eindproduct een aanzienlijke invloed heeft op het volledige milieuprofiel. Daarom besluit hij om van verpakking te veranderen. In plaats van plasticfolie die 0,2 kilogram per product weegt, gebruikt hij nu golfkarton dat 0,8 kilogram per product weegt. Ondanks het extra gewicht van de nieuwe verpakking, is de totale milieu-impact kleiner.

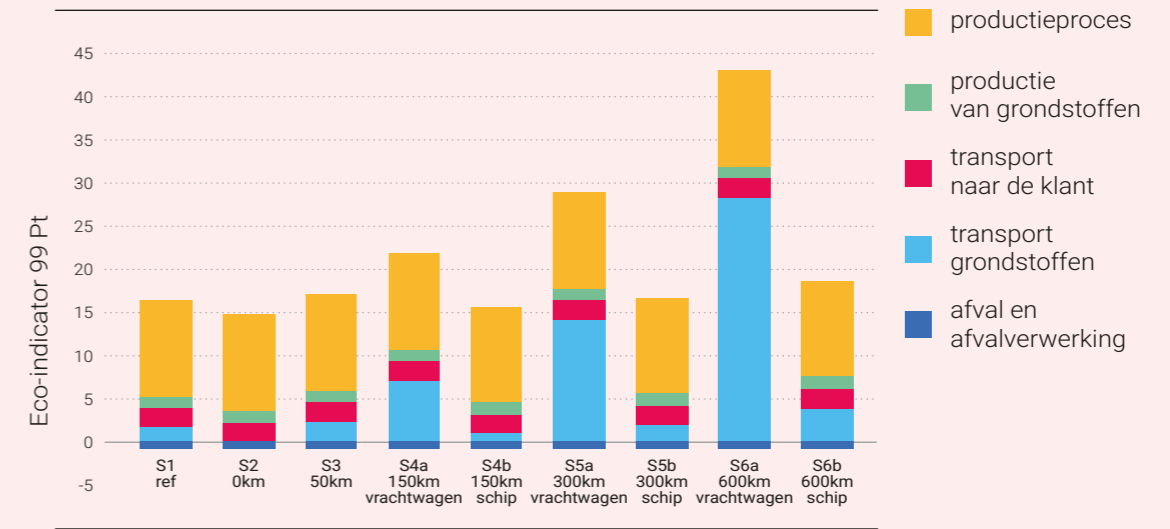


Afbeelding 13: Vergelijking van de milieu-impact van plastic versus kartonnen productverpakking (volgens de methode EN 15804:2012+A2:2019).



### CASESTUDY

Een gevoeligheidsanalyse over de transportafstanden naar de fabriek en de klant toonde aan dat vrachtwagentransport van meer dan 300 km een aanzienlijke negatieve invloed heeft op klimaatverandering. Transport per schip vertoonde daarentegen slechts een verwaarloosbare stijging. Het resultaat? Het bedrijf besliste om af te stappen van wegtransport en schakelde over op binnenvaart.



Afbeelding 14: Vergelijking van transportsenario's van grondstoffen (naar de fabriek) en afgewerkte producten (naar de bouwplaats). (Eco-Indicator 99)

## 5.7. Kostenbesparingen omarmen

De voordelen van een EPD? Die beperken zich niet tot een beter bedrijfsimago en een milieuvriendelijkere bouwsector. Als we de milieu-impact van de hele waardeketen kennen, leidt dat tot **efficiëntere processen**, een kleinere CO<sub>2</sub>-voetafdruk en **minder kosten** (omdat je bijvoorbeeld minder energie of grondstoffen nodig hebt).

## 5.8. Een aanwinst voor je duurzaamheidsrapport

Bedrijven die actief willen verduurzamen, stellen vaak verschillende doelstellingen voorop. Om hun progressie te monitoren en te beoordelen, gebruiken ze vaak verschillende variabelen of **key performance indicators (KPI's)**. Zo tracken ze bijvoorbeeld hoe ze presteren op vlak van afval, recyclage, energieverbruik, impact op de klimaatopwarming ...



### CASESTUDY

Een producent voert een LCA-studie uit. Daaruit blijkt dat het elektriciteitsverbruik tijdens het productieproces een enorme invloed heeft op het totale milieuprofiel. Daarom investeert hij in nieuwe technologie. Met de warmte die vrijkomt tijdens het productieproces genereert de producent nieuwe elektriciteit. Daardoor zakt het netverbruik met 20 procent en verkleint de klimaatimpact van het product met 15 procent. Dankzij een investering van 10.000 euro in een unit om warmte terug te winnen en een kostenbesparing van 5.000 euro op de elektriciteitsrekening kan de producent al binnen twee jaar genieten van lagere productiekosten.

Ook LCA's en EPD's kunnen die prestaties opvolgen en in kaart brengen. Wie die gegevens in een jaarlijks duurzaamheidsrapport giet, kan potentiële klanten tonen hoe toegewijd hij aan een duurzame toekomst werkt. Een EPD is daardoor niet alleen een praktische interne manier om zaken te monitoren. Het is tegelijk een essentieel instrument om jouw merk in de markt te zetten.



“ De interesse in EPD's is enorm toegenomen op de markt. Onze B-EPD's zijn opgesteld op fabrieksniveau en bevatten specifieke, harde gegevens. Dat is ongetwijfeld een toegevoegde waarde. Zo communiceren wij op basis van feiten en cijfers duidelijk over onze duurzaamheidsdoelen, en tonen we wat we doen voor het klimaat. ”

— Frederick Gheysen,  
H&E Affairs en Certification Coordinator bij  
Recticel Insulation

Iedere producent neemt zijn EPD's en LCA's op een andere manier op in zijn duurzaamheidsrapport. Hieronder volgen enkele voorbeelden. Ze tonen aan hoe merken de voordelen van deze tools zien en de vruchten ervan plukken. Laat je dus inspireren en ontdek hoe ook jij er het maximum uit haalt.



### BETTER ECO-UNDERSTANDING OF OUR PRODUCTS

*Imagine buying a product and understanding at a glance its environmental impact — and then being able to easily compare that impact with other products in the market. This is the ambition behind our new Eco-Design tool which will help our teams and our customers make informed choices about insulation solutions. For more than a decade we have analysed the environmental impact of our products and systems based on Life Cycle Assessment, and produced documents known as Environmental Product Declarations or EPDs. These EPDs reveal the environmental impact of our products at every stage of their life — from the sourcing of raw materials, manufacture, packaging, distribution, use in buildings and ultimate disposal. With data*

*from our EPDs, our new tool uses the principle of shadow pricing to sum up the environmental impact of our products across their entire life cycle in one simple measure — euros. Shadow pricing attaches a price to something that is not often quantified financially, for example, the social cost of replacing a city park in terms of community or value to children's play. Our tool will put a shadow price on environmental indicators — such as global warming potential, acidification and resources used — which are influenced by aspects of the product's life cycle. The tool will be adaptable to incorporate other aspects such as health-related issues or product content. Our aim is to start testing a pilot model in early 2021.*

Afbeelding 15: Passage uit [Insulation Matter: 2020 Annual Review](#) van KNAUF ↑  
 Afbeelding 16: Passage uit [Kingspans sustainability report](#) →  
 Afbeelding 17: Passage uit het [2019 Assa Abloy Sustainability Report](#) ↓



*ASSA ABLOY supports the intention of SDG 9 on resilient infrastructure, inclusive and sustainable industrialization and innovation by systematically exploring ways to reduce production materials, optimizing product components and streamline production as well as transport methods. The Sustainability Compass is integrated into ASSA BALOY's product innovation process, organically embedding sustainable design into the development of new products. During 2019 the overall energy consumption decreased with 4% and the proportion of energy sourced from renewable resources increased from 11.9% to 12.3%. The Group has Environmental Product Declarations (EPD) from all major product groups, representing about a third of the Group's total sales. 88% of the Group's product managers have received training regarding the use of the Compass. During 2019 we invested SEK 3.6 BSEK in R&D and we have some 2800 R&D engineers.*

Progress indicator: Sustainability Compass.

### HISTORICAL ACHIEVEMENTS & ONGOING ACTIVITIES

- *The company's products have a long life cycle and minimal maintenance requirements.*
- *In 2002, Kingspan Insulation became the first insulation manufacturer, and the third manufacturer from any sector, to undertake a BRE certified Life Cycle Assessment (LCA). Kingspan Insulation has maintained continuous certification of its Therma™ range since then.*
- *LCAs, certified by BRE Certification to the 2008 BRE Environmental Profiling Methodology, have been completed for the vast majority of the company's Kooltherm®, KoolDuct® and Therma™ insulation products, manufactured at Pembridge and Selby. All products profiled received a certified BRE 2008 Green Guide Summary Rating of A+ or A.*
- *The company has been successful in persuading some of its suppliers to produce independent LCA data for its raw materials.*
- *Information about the impacts of manufacture and product safety datasheets are available to customers on request.*
- *Use of recycled aluminium facings for boards has been explored but proved unviable as the performance was of insufficient quality.*
- *Research and testing has been carried out to increase the proportion of renewable materials in products. The use of a polyol derived from cashew nut oil was investigated. However, a Life Cycle Assessment of the polyol showed it to have higher environmental impact than that which it would replace, so it was not progressed. A by-product from paper manufacturing was also investigated as a replacement raw material. Whilst it held promise, the supplier was not willing / able to commit the capital to manufacture in sufficient scale.*



*As the global leader in access solutions, ASSA ABLOY is contributing to SDG 11 on making cities and human settlements inclusive, safe, resilient by offering sustainable products and services related to openings and entrance automation solutions. At the end of 2019, ASSA ABLOY had EPDs from all major product groups, which contribute points towards higher ratings in global green building certifications such as LEED and BREEAM. All new products are required to be developed using the Sustainability Compass, which focuses on optimising the environmental footprint during the whole product lifecycle.*

Progress indicator: Sustainability Compass and Product Specific EPDs.

## 5.9. Hotspotanalyse

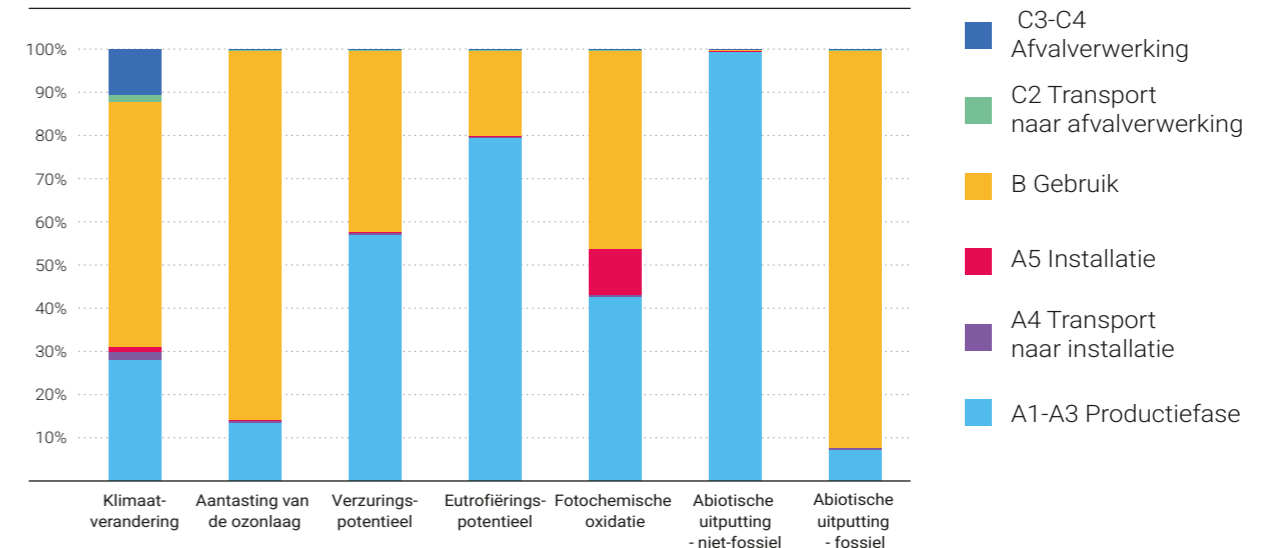
B-EPD's bieden cruciale inzichten in de volledige milieuprestaties van jouw product, positieve en negatieve punten inbegrepen. Ze omvatten niet één stuk uit de levenscyclus van producten, maar brengen de hele cyclus in kaart (van de grondstofwinning tot en met de afvalfase). Zo identificeer jij de **hotspots** in de volledige levenscyclus.

“ Onze fabrikant-leden gebruiken onze sectorale EPD om hun milieuprofielen op te krikken. De resultaten uit de EPD brachten hotspots aan het licht en stellen hen nu in staat om het milieuprofiel van hun bedrijf te vergelijken met de collectieve EPD van de sector. ”

— Laurie Dufourni,  
Sustainable Building Officer bij de Belgische  
Baksteenfederatie

De grafiek en de tabel hieronder geven het milieuprofiel en de hotspotanalyse voor een bepaald bouw materiaal weer. De productiefase en het gebruik wegen duidelijk het zwaarst op de volledige milieu-impact. Een LCA-studie legt de kern van het probleem bloot. Die geeft precies aan welke materialen of processen de grootste milieu-impact hebben. Zo voert jouw bedrijf verbeteringen door waar ze het meest nodig zijn.

### MILIEUPROFIEL VAN EEN BEPAALD BOUWMATERIAAL



Impactcategorie		Klimaatverandering	Aantasting van de ozonlaag	Verzuringspotentieel	Eutrofiëringspotentieel	Fotochemische oxidatie	Abiotische uitputting - niet-fossiel	Abiotische uitputting - fossiel
		kg CO <sub>2</sub> eq	kg CFC-11 eq	kg SO <sub>2</sub> eq	kg PO <sub>4</sub> - eq	kg C <sub>2</sub> H <sub>4</sub>	kg Sb eq	MJ, net cal
Productiefase	A1-3	28,17%	13,63%	57,06%	79,43%	42,76%	99,55%	7,16%
Transport naar installatie	A4	1,80%	0,36%	0,50%	0,37%	0,42%	0,06%	0,41%
Installatie	A5	1,05%	0,16%	0,22%	0,20%	10,61%	0,05%	0,20%
Gebruik (20 jaar)	B6	56,83%	85,53%	41,74%	19,57%	45,81%	0,24%	91,86%
Transport naar afvalverwerking	C2	1,67%	0,31%	0,41%	0,35%	0,35%	0,10%	0,37%
Afvalverwerking	C3	10,49%	0,01%	0,06%	0,08%	0,05%	0,00%	0,01%
Totaal		100,00%	100,00%	100,00%	100,00%	100,00%	100,00%	100,00%

- bijdrage > 50 %: uiterst belangrijk, grote invloed
- 25 % < bijdrage ≤ 50 %: zeer belangrijk, relevante invloed
- 10 % < bijdrage ≤ 25 %: redelijk belangrijk, enige invloed
- 2,5 % < bijdrage ≤ 10 %: weinig belangrijk, minimale invloed
- bijdrage < 2,5 %: niet belangrijk, verwaarloosbare invloed

Afbeelding 18: Hotspotanalyse van de milieu-impact van een bepaald bouw materiaal.

## 5.10. (E-)tools

EPD's zijn heel divers en worden voor talrijke redenen en doelen gebruikt. Een LCA-expert kan bijvoorbeeld een **diepgaande analyse** uitvoeren. Waarna hij jouw product met dat van een concurrent vergelijkt, of met een alternatieve bouwoplossing, of met de generieke data in TOTEM. De analyse giet hij dan bijvoorbeeld in een rapport. Dat document is een uitstekende bron van informatie: je leidt er **oplossingen** uit af **voor bepaalde knelpunten of problemen**.

Je kan EPD's ook gebruiken **om tools te maken voor je bedrijf**: zoals een e-tool of een Excel-werkboek. Zo maak je de gegevens toegankelijker, vooral voor LCA-leken. Tools op basis van EPD's worden ontworpen voor de gemiddelde gebruiker, zodat die analyses kan uitvoeren zonder dat hij daarvoor de hulp van een LCA-expert moet inschakelen. Dat maakt EPD-gebruikers ook een stuk onafhankelijker, waardoor ze veel vlotter de weg vinden naar de duurzame bouw.

Bovendien kun je die tools **afstemmen** op de unieke noden en de identiteit van jouw bedrijf. Zo configureer jij LCA-tools waarmee je bijvoorbeeld de samenstelling van jouw product (de mix grondstoffen) of de transportafstanden aanpast. Handig wanneer je producten ecologisch wilt ontwerpen.

Tegelijk wordt het zo ook veel eenvoudiger om een EPD voor verschillende producten te creëren, omdat alle bouwstenen van de eerste verklaring al in de tool zitten. Uiteraard vergt de ontwikkeling van zo'n tool een grote investering. Bekijk het daarom op langere termijn. Want een tool biedt je meer flexibiliteit, meer onafhankelijkheid en een grotere kostenbesparing wanneer je EPD's creëert voor verschillende producten.

Ben jij een fabrikant of architect die niet te afhankelijk wil zijn van een externe expert? Neem dan contact op met een LCA-expert om de beste optie te bepalen.

# 6. CONCLUSIE

Wat is een B-EPD? Een B-EPD is een milieuproductverklaring gebaseerd op het Belgische EPD-programma. Samengevat: het is een document dat de milieu-impact van een product weergeeft. De EPD wordt altijd geïnterpreteerd door een derde partij en geregistreerd in de databank van de FOD Volksgezondheid.

Dankzij een B-EPD ontdek je mogelijkheden om de waarden en het imago van je bedrijf te laten groeien, zowel intern als extern. De kennis die jij over de milieu-impact van jouw product vergaart, gebruik je bijvoorbeeld om een ecologisch ontwerp te maken. Je creëert een product dat duurzaam is: vanaf zijn grondstofwinning tot en met zijn afvalfase. Door de hotspots op vlak van milieuprestatie te identificeren en aan te pakken, maak je **jouw productie efficiënter** en ontdek je waar je kunt besparen.

Met een EPD **onderscheid je jouw merk** van dat van de concurrentie en versterk je jouw bedrijfsimago.



“ De LCA-trein is al enkele jaren op weg. Hoewel hij nog altijd aan het versnellen is, bereid je jouw bedrijf best nú voor om aan boord te springen. Waarom? Omdat de meerwaarde van een LCA nog nooit zo groot was. Zeker nu de integratie met CE-markering en prestatieverklaringen op tafel ligt. Een LCA beoordeelt de milieu-impact van bouwmaterialen op een onafhankelijke, wetenschappelijke en transparante manier. Daardoor is het een uitstekend document om verschillende ontwerpen te vergelijken. Hoewel LCA een benadering blijft, is het een goede maatstaf en helpt het je om duurzaamheidsopportuniteiten te ontdekken die je anders zou missen. LCA's zijn natuurlijk niet goedkoop. Maar ze bieden je een enorm voordeel: dankzij een unieke kijk op jouw processen helpen ze jouw bedrijf groeien. Dankzij een LCA identificeer je verborgen kosten, breng je verbeteringen aan en ontdek je mogelijke besparingen. Het is de perfecte tool om je te positioneren in de markt en je te profileren als een milieubewust, geëngageerd bedrijf. ”

— Dieter De Lathauwer,  
Coördinator van het B-EPD programma van de FOD  
Volksgezondheid, Veiligheid van de Voedselketen en  
Leefmilieu

Dankzij EPD's weten jouw klanten dat jij écht werk maakt van duurzaamheid. Of je nu je bedrijfsimago wilt opkrikken of marketingcampagnes lanceren, EPD's **vergroten de zichtbaarheid van je product**. EPD's zijn bovendien **compatibel met TOTEM**, de vooruitstrevende, Belgische e-tool die de milieuprestaties van gebouwen en bouwelementen analyseert. Dankzij die compatibiliteit worden jouw EPD-producten toegankelijker en springen ze nog meer in het oog bij de milieubewuste bouwgemeenschap. Tegelijk maakt jouw merk meer kans bij BREEAM en andere **internationale duurzaamheidsevaluatiesystemen**: dat maakt het aantrekkelijker voor duurzame openbare aanbestedingen. Het is dus dé manier om jouw bedrijf toekomstbestendig te maken.

Bedrijven die EPD's willen creëren en willen genieten van alle voordelen, hebben de expertise van een LCA-expert nodig. Die loodst jou door het hele proces zodat je EPD overeenstemt met je product en de duurzaamheidsstrategie van je bedrijf. Zodra je het proces één keer hebt doorlopen, verlopen je volgende EPD-projecten sneller en makkelijker dankzij de kennis die je de eerste keer opdeed.

EPD's zijn **de toekomst**. Neem een kijkje op [www.b-epd.be](http://www.b-epd.be) voor meer informatie. Heb je nog vragen? Stuur een mail naar [epd@health.fgov.be](mailto:epd@health.fgov.be). Wij helpen je graag verder.

Veel succes!



## COLOFON

Dit is een publicatie van de FOD Volksgezondheid, Veiligheid van de Voedselketen en Leefmilieu.



**Auteurs:** Arthur De Jaegher, Carolin Spirinckx, Lisa Damen en Luc Plancke (VITO),  
Dieter De Lathauwer en Jona De Leye (FOD Volksgezondheid, Veiligheid van de Voedselketen en Leefmilieu)

**Tekstrevisie:** Lisa Wastiels en Laetitia Delem (WTCEB)

**Datum:** Januari 2022

**V.U.:** Tom Auwers, Galilleelaan 2, 1210 Brussel

**Wettelijk depot:** D/2021/2196/28

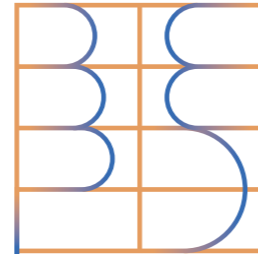
Reproductie van tekst en figuren is enkel toegestaan mits voorafgaand akkoord van de FOD Volksgezondheid, Veiligheid van de Voedselketen en Leefmilieu.

Hoewel deze gids met de grootste zorg werd opgesteld, zijn wij niet aansprakelijk voor fouten of onnauwkeurigheden. De informatie in deze gids kan wijzigen. Kijk op [www.b-epd.be](http://www.b-epd.be) voor de meest recente updates.

B-EPD programma-operator  
**Federale overheidsdienst (FOD) Volksgezondheid,  
Veiligheid van de Voedselketen en Leefmilieu**

Galileelaan 5/2, 1210 Brussel

[www.b-epd.be](http://www.b-epd.be)  
[epd@health.fgov.be](mailto:epd@health.fgov.be)



B-EPD .BE

